

JA佐渡

<http://www.ja-sado-niigata.or.jp>



特集

新執行体制決定

特集

総代会速報

新執行体制が決定しました

5月26日、アミューズメント佐渡において第19回通常総代会が開催されました。今回の総代会では、経営管理委員および監事が任期満了となることから、役員を選任が行われ、推薦会議において推薦された候補者が原案通り承認されました。総代会終了後には、経営管理委員会・理事会・監事会を行い、新しい執行体制について協議されました。今月号では、新しい執行体制についてお知らせいたします。

経営管理委員



経営管理委員
(相川地区担当)
中川 新次 (67)
佐渡市新穂大浦



経営管理委員会
副会長
齊藤 孝夫 (60)
佐渡市新穂長畝



経営管理委員会
会長
高橋 一五 (69)
佐渡市住吉



経営管理委員
市橋 悦男 (63)
佐渡市泉



経営管理委員
(佐和田地区担当)
加藤 亘 (69)
佐渡市沢根



経営管理委員
磯部 勝昭 (68)
佐渡市北川内



経営管理委員
(新穂地区担当)
齋藤真一郎 (50)
佐渡市新穂青木



経営管理委員
(金井地区担当)
北見榮二郎 (67)
佐渡市大和



経営管理委員
本間 清一 (68)
佐渡市千種



経営管理委員
(真野地区担当)
中川 宏 (67)
佐渡市竹田



経営管理委員
(畑野地区担当)
榎 清一郎 (67)
佐渡市宮川



経営管理委員
中川 武則 (65)
佐渡市畑野



経営管理委員
(赤泊地区担当)
後藤 守重 (64)
佐渡市杉野浦



経営管理委員
(小木地区担当)
金子 二郎 (64)
佐渡市木流



経営管理委員
佐々木正雄 (60)
佐渡市大倉谷

※年齢は5月26日現在



経営管理委員
(生産者組織代表)
中川 保(69)
佐渡市目黒町



経営管理委員
(女性部代表)
甲斐 逸枝(65)
佐渡市潟端



経営管理委員
(女性部代表)
岡 幸子(67)
佐渡市上新穂



経営管理委員
(青年部代表)
信田 和彦(51)
佐渡市徳和



経営管理委員
渡辺 清一(66)
佐渡市羽吉



経営管理委員
(両津地区担当)
静間 勝(68)
佐渡市加茂歌代



経営管理委員
(生産者組織代表)
鈴木 学(58)
佐渡市中興



常務理事
末武 浩二(59)
佐渡市新穂瓜生屋



常務理事
永井 充(60)
佐渡市滝脇



代表理事専務
江口 誠治(58)
佐渡市中興



代表理事理事長
前田 秋晴(55)
佐渡市新穂田野沢

理事



員外監事
本間 旬一(63)
佐渡市新穂正明寺



監事
後藤 國臣(67)
佐渡市片野尾



監事
畠山 一彦(67)
佐渡市千種



学経・常勤監事
宮川伊都子(60)
佐渡市羽二生

監事

退任された役員

今回の役員改選に伴い、次の経営管理委員、理事、監事の方々が退任されました。

長い間、農協運動にご尽力いただきありがとうございました。(敬称略、前経営管理委員会、監事会の席順)

■経営管理委員

- 仲村 昭男 (真野地区)
 - 渡部 嗣郎 (赤泊地区)
 - 伊藤 和仁 (佐和田地区)
 - 木村 和彦 (両津地区)
 - 平間 俊雄 (両津地区)
 - 須田 勝洋 (青年部代表)
 - 畠山 一彦 (金井地区)
 - 松井 正隆 (真野地区)
 - 渡部 公正 (生産者組織代表)
 - 菊池 稔祐 (相川地区)
 - 小田 一男 (畑野地区)
- 理事
- 板垣 徹 (代表理事理事長)
 - 菊池 右一 (常務理事)
- 監事
- 中川 宏 (非常勤監事)
 - 山本 純道 (非常勤監事)
 - 酒井 敏行 (非常勤監事)
 - 本間 勇作 (非常勤監事)

J A 佐渡出資農業生産法人設立について

5月26日に開催された第19回通常総代会の中で、J A 佐渡出資農業生産法人「株式会社J A ファーム佐渡」(仮称)の設立および株式の取得が承認されましたので、次の通りお知らせいたします。

「株式会社J A ファーム佐渡」(仮称)

1. 設立目的

(1) J A 佐渡地域農業戦略の実践モデル確立

(2) 担い手の育成

2. 設立形態

農地法に定める農業生産法人の要件を充足する株式会社とする。

3. 主要な事業

(1) 農業生産(水稲・おけさ柿・採種・その他)

(2) 農産物加工(干柿・あんぼ柿・採種・その他)

(3) 研修事業(新規就農支援事業受入など)

4. 資本関係

(1) J A 佐渡の出資は5000万円以内とし、設立時に3000万円以内で株式を取得する。その後、事業規模の拡大および必要資金の増加に合わせ、平成26年度末までに2000万円以内の追加出資を行う。

(2) J A 佐渡の子会社として管理運営する。

(3) 株式の取得金額及び取得時期については総代会議決の範囲内において経営管理委員会に一任する。

(4) J A 佐渡以外の出資者には、会社の業務執行役員等及び会社と農地利用権設定契約を締結する地権者を予定する。

5. 設立および事業開始スケジュール

(1) 総代会承認後、設立手続きを行うとともに、農地の借受けについて関係者と協議を開始する。

(2) 平成24年夏より一部営農開始をめざし、平成25年より本格的な工作を行う。

臨時人事異動についてのお知らせ

5月28日、6月1日付けで、臨時の人事異動が発令されましたので、お知らせいたします。

新穂支店

新穂支店長

細野 健一

新穂支店次長

土屋 秀和



営農事業部

営農事業部副部长(営農企画・米穀・生産資材・畜産担当)

寺岬 利長

営農事業部営農企画課長

長島 秀樹

営農事業部燃料課ガス国仲販売所主任

野崎 幸彦

営農事業部燃料課ガス両津販売所主任

村田 公明

営農事業部燃料課ガス両津販売所

五十川 康弘

営農事業部燃料課ガス国仲販売所

橋本 慎也

J A 佐渡米販売情報

23年産佐渡米販売状況

5月15日現在

コシヒカリ	主食用販売計画(トン)	販売実績		主食用契約率
		数量(トン)	前年同期比(%)	
佐渡地区	16,351	10,401	86	97
新潟一般	116,455	69,092	73	99
魚沼地区	19,975	12,115	73	98
岩船地区	14,319	8,339	82	99

佐渡コシヒカリ販売価格

11月7日より1,000円上げの18,800円で推移しています。(東京着、税別、1等)
(取引価格の一つの目安であり、生産者手取りではありません。また、全量この価格で販売取引されるものでもありません。)

収穫前契約等により、数量ベースでは県下各地域とも100%の契約に至っています。

※佐渡コシヒカリ販売価格→11月7日より千円上げの18,800円/60kgで推移しています。
(取引価格の一つの目安です。生産者手取りではありません。)

23年産米「追加払い」

平成23年産主食用米の追加払いを5月17日に実施しました。

コシヒカリの1～2等が1俵(60kg)当たり1,000円、こしいぶきが300円の追加です。その他、品種・等級別に単価が変わりますので、詳細については個々配布の明細書等にて確認をお願いいたします。
(最終精算は翌年1月頃を予定しています。)

佐渡で「第2回生物の多様性を育む農業国際会議」が開催されます

4月22日に自然界では36年ぶりの朱鷺のヒナ誕生が確認され、5月24日時点で、放鳥トキからの2世誕生は、8羽となりました。

また、今秋には、中国政府から日本と韓国にトキを2羽ずつ寄贈する予定とのニュースもあり、トキの近親交配に伴う抵抗力の低下などが問題視されている中でのこうしたニュースは、新しい個体をかけ合わせることで、今後より一層の繁殖が進むことへの期待となっています。

このように、トキが日中韓の交流の懸け橋となってくれるこの年に、国際会議が佐渡で行われることとなりました。

それが、7月16日～18日にかけて開催される「第2回生物の多様性を育む農業国際会議」(ICEBA2012)であり、この会議は、「第1回日中韓トキと共生する農業連携会議」「第7回日韓田んぼの生きもの調査交流会」も兼ねています。佐渡から世界に向けて生物多様性の取り組みを発信する場であり、佐渡農業を世界に向けてPRする機会となります。

生きものの種類・個体数の多さは環境のバロメーター(指標)です。 田んぼの生きもの調査を行いましょう。

今年の「佐渡市生きもの調査の日」は6月10日(日)と8月5日(日)です。6月は9日・10日に中央営農農機センターでのビッグフェスティバル開催と合わせて調査体験圃場を設置いたします。また、10日は相川地区、両津地区、南部地区(赤泊)でも同様に行いますので、経験者・初心者問わず、ぜひご参加ください。(時間・場所は別配布のチラシにてご確認ください。)

使って安心「JA有機」

JA有機は島内産原料100%の安心して使える堆肥です。

原料は、もみ殻と牛糞。添加物を一切使用せず機械で混合して2か月～3か月間堆積自然発酵で熟成させた堆肥です。

周年販売しています。

JA有機はきめ細かく
使いやすいのが特徴です



佐渡米と佐渡産和・乳牛の豊かな恵みとともに
「地産地消」はまず、地場産堆肥の使用からです。

私たちも「JA有機」を使っています。(敬称略)

池野洋子(入川) 宍西香園(中山) 遠藤進美(八幡) 高橋三喜男(泉)
堀 哲郎(町小路) 内田セツ(千種) 谷地田武(大和) 鈴木平男(椎泊)
高野 明(新穂武井) 奥野江子(田野沢) 松井三生(新穂潟上) 本間孝直(下畑)
本間勝登(深山) 稲葉勇夫(丸山) 坂本三郎(西三川) 久保スミ子(駒坂)
上 敏雄(下川茂) 白杵博道(赤玉) 両津産業公社 市橋和代(加茂歌代)
・・・島内各地域で、この他にも多数の方から使用いただいています。

【販売単位】

① 500kgコンテナ → JA佐渡有機センターで販売(配達もします。)
価格4,200円(税込・配達運賃別)

② 30リットル入り袋 → 各営農窓口で販売しています。
価格420円(税込)

●さらに! JA佐渡の生産者部会・倶楽部員・カントリーエレベーター利用者の方には、周年、特別価格で販売しています。

500kgコンテナ → 【特別価格】 3,150円

≪さらに配達運賃は通常価格500kgあたり1,050円のところ、1,500kgまで一律1,050円とお得です≫

JA有機につきましては、放射能濃度の自主検査も実施し安全性を確認しています。

JA有機のご注文・お問い合わせは、各営農窓口または、
JA佐渡有機センター(カントリーエレベーター内 電話63-6061)まで。

強風による請求忘れはありませんか？

建物更生共済は契約の時期によって共済金の支払が違います！

※平成16年3月31日以前のご契約と平成16年4月1日以降のご契約で違いがあります。

どちらのタイプにご加入ですか？

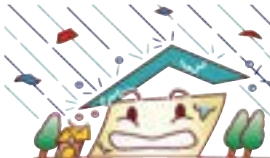
ご契約例 住宅物件 木造・防火造
火災共済金額 1,000万円 共済価額 1,000万円

○上記の契約例で、**暴風**等の風災により**損害額45万円**（損害割合4.5%）の被害が発生したとき



	平成16年3月31日以前 のご契約	平成16年4月1日以降 のご契約
自然災害共済金	22.5万円 (損害額の50%支払)	45万円 (損害額の100%支払)
臨時費用共済金	なし	13.5万円 自然災害共済金の額の30% ^{※1}
残存物とりかたづけ 費用共済金	なし	実費保障 自然災害共済金の額の10%限度

○上記の契約例で、風災・ひょう災・雪災により**全損**（損害額1,000万円）のとき



	平成16年3月31日以前 のご契約	平成16年4月1日以降 のご契約
自然災害共済金	1,000万円	1,000万円
臨時費用共済金	なし	250万円 自然災害共済金の額の30% ^{※1}
特別費用共済金	なし	100万円 火災共済金額の10% ^{※2}
残存物とりかたづけ 費用共済金	なし	実費保障 自然災害共済金の額の10%限度

ご契約内容や、共済金のご請求に関するお問い合わせは最寄りのJA共済窓口までお願いします。

この資料は概要を説明したものです。ご検討にあたっては「重要事項説明書（契約概要）」を必ずご覧下さい。
ご契約の際には、「重要事項説明書（注意喚起情報）」および「ご契約のしおり・約款」を必ずご覧下さい。

※1 1事故1建物につき250万円限度
※2 1事故1建物につき200万円限度

【1217700214】

6月は「牛乳月間」です

国連食糧農業機関（FAO）は、牛乳に対する関心を高めると同時に、酪農・乳業の仕事をする多くの方々に知ってもらうことを目的として、6月1日を「世界牛乳の日（World Milk Day）」と決めました。

日本でも酪農乳業団体が2008年からこれに合わせる形で6月1日を「牛乳の日」、毎年6月の1ヶ月間を「牛乳月間」として牛乳・乳製品の理解を深める活動をしています。

加茂小2年生が酪農家と佐渡乳業を訪問

5月9日、加茂小学校2年生児童30人が体験活動の一環として、新穂舟下の本間敏明さんの牛舎を訪問し、乳牛の餌やりを体験しました。

牛を初めて見る子ども達も多かったです。最初は怖がっていました。ですが、すぐに大きな声で牛に語りかけながら餌をあげていました。

終了後、「今度は乳搾りも見たい」という声も聞かれ、

乳牛との触れあいを楽しんでもいました。

続いて、佐渡乳業の工場を見学し、牛乳ができるまでの工程や牛乳からどんな製品ができるのか等の説明を受けました。

質問タイムでは、「トキパツク牛乳は普通の牛乳と何が違うのか」「どうして牛乳パックの形は四角なのか」などの質問が活発に出されました。



小学生30人が乳牛の餌やりを体験した



牛乳ができるまでの工程について説明を受ける児童

親子で作る「ミルクレシビ」

生キャラメル

材料（4人分）

砂糖 糖…140g
有塩バター…200g
牛乳…200cc
生クリーム…200cc

作り方

1. テフロン加工のフライパン（または鍋）に砂糖を入れ中火にかける。混ぜずに周りが薄く色づくまで待つ。フライパンに接している面が溶けてきたら木べらで軽く混ぜ、バターを加え混ぜる。
 2. 1の火を止め、混ぜながら牛乳を少しずつ加える（タマになっても気にしない）。中火〜強火にかけ混ぜ続ける。タマがなくなったら生クリームを加え絶えず混ぜながら煮詰める。
 3. へうで混ぜ続け、鍋底が見えて、かなり粘りが出てきたら冷たい水に落としてみる。落としたものが固まりになり触ってみて柔らかく触れる硬さがベスト。水の中で散ったり、触れると崩れるようならさらに加熱する。
 4. オープンペーパーの上に流し、あら熱が取れたら冷蔵庫で冷やし固める。好みの大きさに切り分け、小さく切ったオープンペーパーかオブラートで包む。
- 煮詰め方がポイント。
 - 冷蔵庫で保存し早めに消費する。
 - 牛乳を加える時はふき上がるので注意！



TPP交渉参加阻止 に関する要請懇談会

4月28日、新穂支店で、TPP交渉参加阻止に関する要請懇談会を開催し、JA佐渡役員、青年部員、女性部員など約80人が出席しました。

民主党の鷲尾栄一郎衆議院議員を招き、JA佐渡の高橋会長がTPP交渉参加阻止に向けた要請書を手渡ししました。参加者からは「慎重論ではなく、積極的に反対すべき」との強い要望も出され、鷲尾議員は「政府に民意をつなぐ代弁者として総力を尽くします」と話しました。



鷲尾議員に要請書を手渡す高橋会長

コープネット田植え交流事業で佐渡米PR

5月13日、COOPにいがたの組合員親子30人が田植えツアーに来島し、「佐渡キッズ生きもの調査隊」の児童32人とともに約10アールの田んぼで手植えを体験しました。

田植え後は生きもの調査を親子で行い、子どもたちは真剣な様子で生きものを探していました。今回、田んぼの中ではカエル、ドジョウなどの水棲生物を中心にたくさん生き物が確認されました。

佐渡市とコープネット事業連合、コープにいがたは、2010年から「朱鷺保護活動」を目的とした連携協定を結んでおり、コープネットの「CO・OP新潟佐渡」コシヒカリ」の販売によって、佐渡産コシヒカリキヨにつぎ1円が佐渡の朱鷺保護活動に寄付されています。



泥だらけになりながら田植えをする子どもたち



消費者親子と佐渡の小学生が交流を図った

「佐渡の朱鷺そば」「佐渡のなが藻そうめん」試食会

5月14日、女性部役員会で、新商品「佐渡の朱鷺そば」と「佐渡のなが藻そうめん」の試食会が行なわれました。

佐渡の朱鷺そばは、佐渡産の玄そばである「しなの1号」を使用し、佐渡のなが藻そうめんは佐渡産のなが藻をつなぎとして使用し、佐渡海洋深層水を使っています。

女性部員からは「パッケージや商品名の朱鷺にインパクトがあるのお土産にも良いのではないか」「白っぽいそばよりも黒いそばの方が風味、食感共に良い」といった意見が出されました。

今後は試食会で出された意見をもとに商品化を進め、Aコープ各店、新潟総合生協「KURUCO」で販売される予定です。



新商品を試食する女性部員のみなさん



新商品「佐渡の朱鷺そば」と「佐渡のなが藻そうめん」
※パッケージは実際のものとは異なる場合があります。

Aコープマーク品共同購入商品研修会開催

J A佐渡女性部は5月17・18日の2日間、高千・畑野・赤泊・加茂の4会場でAコープマーク品の共同購入商品研修会を開きました。

はじめにJ A全農新潟生活部の和田副調査役がエコープマーク品の品質へのこだわり等について説明した後、エコープの酢の製造元である大興産業(株)の中山様から酢を使った料理の提案がありました。

大興産業は「日本で市販されている酢の穀物原料が一番多いのは輸入小麦やトウモロコシ等だが、エコープの酢の主原料は国産の米で、こだわりを持って作っている」と説明。梅の甘酢漬けやイチゴのサワードリンク等の試食も好評でした。



畑野支店会場では16人が参加し、エコープマーク品の説明を受け



梅の甘酢漬けやイチゴのサワードリンク等の試食も好評だった

金井セルフスタンド
移転に向け地鎮祭

5月19日、旧佐渡総合病院駐車場で、金井セルフスタンド移転に伴う地鎮祭が行われました。

新しい金井セルフスタンドは5月下旬から工事を開始し、秋頃にオープンを予定しています。工事中は近隣の皆さまにご迷惑をお掛け致しますがご理解の程よろしくお願ひします。なお、現在の金井セルフスタンドは新スタンド完成まで通常営業し、移転後の跡地は病院駐車場として整備される予定です。



出席者にあいさつするJ A佐渡高橋会長

シリーズ2

国際協同組合年

2012年は国連が定めた国際協同組合年に当たります。国際協同組合年を通して、協同組合の社会的意義や役割について考えてみましょう。

Q. 「協同組合」と「株式会社」はどう違うの？

A. 協同組合は、人と人が結びついた、助け合いの組織です。

株式会社と協同組合には、そのしくみに大きな違いがあります。

株式会社は、より多くのもうけ(利潤)を得ることを目指す「お金で結びついた組織」です。そのため、株式会社では、一部の人の思いや願いが優先されてしまふことがあります。

それに対して、協同組合は、組合員のみんなでお金を出し合って(出資)、みんなの暮らしをよりよいものにすることを目指す「人と人が結びついた組織」であり、みんなの思いや願いをかなえるために、お互いに力を合わせて、助け合っています。

J Aも「農業協同組合」ですから、農業や食べ物のことだけでなく、「みんなの暮らしをよりよくする」ために、さまざまな事業を行っています。

新潟厚生連
佐渡総合病院からの

医療のお話

「手根管症候群について」



整形外科医長

柳橋 和仁

症状と病態

夜間に母指、示指、中指のしびれや痛みで目が覚めるという方はいませんか。これは手根管症候群の初期症状としてよくあるものです。進行すると母指、示指、中指の感覚が鈍くなり、母指を十分に開けなくなり、つまむ動作が困難になります。中年以降の女性に多く、透析患者さんにも見られます。両手に発症することもあります。

診断
掌側で正中神経を圧迫したり、叩いたりしてしびれ・痛みを誘発するテスト

トや、手首を1分間屈曲（掌側に曲げる）することでしびれを増強させるようなテストがあります。以上のようなテストや症状などから手根管症候群が疑わしい場合にはもう少し詳しい検査を行い、診断を確定します。

治療

まず手指を使う作業を制限し、消炎鎮痛剤を使用します。副腎皮質ステロイド薬の手根管内への注入や、手首の固定装具を使用することもあります。保存療法で効果がないときは正中神経の圧迫を取り除くような手術を行います。

しかし発症から長期経過している場合には症状を完全に取り除くことは難しくなります。症状が現れたら早めに医療機関を受診されることをお勧めします。

はつらつ女性部

金井納内支部の活動

私たち金井納内支部では、「興農の道」礎の周辺の花植えをしました。

この場所は十字路のため交通事故が多い所です。花を植えることでドライバーの方にゆつたりとした気持ちで運転していただきたいという想いもあります。

花植えをする前は大変でした。石や、かやの株を取り除き、機械を入れて土をきれいに整地するのに本当に苦労しました。

部員同士声を掛け合って3時間くらいかかりましたが、周辺にマリーゴールドを植えて草取りもしました。部員間の親睦をはかり、協力し合って作業しました。花を眺めると疲れもふき飛びます。

納内支部では、花植えのほかにも料理講習、手芸講習、美術館研修などを行っています。



沿道に花を植える部員の皆さん

あなたも女性部員になりませんか？

気のあった仲間と一緒にさまざまな活動を通して自分磨きをしてみませんか？

興味のある方は、お気軽にお問い合わせください。

J A 佐渡総務部企画課
／女性部事務局 木林
(電話 27-6161)

田畑から こんにちは

「無農薬・無化学肥料栽培に 取り組んでいます」

やまぎし おさむ
山岸 修さん (72)
両津支店管内 (野浦)



Q 水稲の栽培状況について教えてください。

A 「昭和63年から無農薬・無化学肥料の米づくりを始め、約25年になります。現在、栽培面積は約70aです。」

Q 農業にやりがいを感じる時はどんなときですか？

A 「無・無栽培を始めた当初は周りから『面白いことをやっているな』という風に見られていましたが、今は佐渡全体に有機農法や5割減栽培が広がり、仲間が増えたことで、やりがいを持って楽しく取り組んでいます。」

また、前浜小学校の総合学習に協力して、子どもたちとの田植え、稲刈りを楽しんでいます。生きもの調査も一緒に行い、収穫したもち米を使って餅つき大会を行う予定です。」

Q 今後の目標を教えてください。

A 「安全で、おいしくて、消費者に喜んで食べてもらえる米づくりを、これからも楽しんで続けていくことです。」

なの 場

ぼくらの作品

平成23年度(第36回)「ごはん・お米とわたし」
作文・図画コンクール入賞作品より

● 優秀賞 新潟県教育長賞

金泉小学校6年

坂下

雛子さん

『まるごと活用！お米パワー』

私は、(お米って、食べるだけでなく稲は全部生活するなかで使えるから、エコでムダのないものだ。)と気づきました。なぜなら、最近テレビや新聞でよく『資源を大切に』『CO2を減らそう』という言葉を目にするからです。

九月、青々としていた稲が黄金のじゅうたんのようになると、いよいよ稲刈りが始まります。くきもいつしょになって刈りとられた稲は、ムダにするところがありません。

まず、お米のくきや葉は乾かすことでわらになります。私の家では、農家の年から毎年わらをたくさんわけてもらい、正月に使うしめなわや、一年中使うなわを編んだりそうりを作ったりします。それに、冬にいちごなどの畑の植物が温かくて、風が当たらないように祖母とわらをかけに行きます。

そして、もみからは米を包んでいるもみがらが出るので、大きな袋に入れてつみ上げておくことと同じような効果が出るので、冬になえを保存するとき便利です。

ほかに、精米したときに出るこめぬかは、つりをするとときにエサにまぜると魚がたくさんよってくるし、もみからとまぜると発酵して六十度位の熱を出すので、必要な温度に調節すればなえ作りに利用できます。

お米のスライところはまだまだあります。それは、ご飯として食べるだけでなく、小麦の代わりにもなることです。

(つ田舎に続く)

※学年および学校名は応募時点のものです。



「ケーキ作りが 好きです」

福祉関係の仕事をしていま
す。大変だと感じることもあ
りますが、お年寄りの方から
の「ありがとう」の言葉を励
みに頑張っています。
休みの日は母親の食堂を手
伝っていることが多いです。
ケーキ作りが好きで、誕生日
などのイベントの時に作りま
す。中でも、チーズケーキが
得意です。
もし、1週間休みがあったら
九州に旅行に行ってみたい
です。
理想の男性像は、包容力が
ある人です。

今月の さわやかさん



小木支店管内（琴浦）
いしづかり かこ
石塚里佳子さん

みんな 広



4月号表紙

『JA佐渡』 表紙モデルを募集しています！

【表紙モデル募集のお知らせ】

広報誌『JA佐渡』の表紙モデ
ルを募集しています。
5歳〜12歳までのお子様で、兄
弟姉妹2人以上でも結構です。ご
自宅もしくは農家等で佐渡産の農
畜産物を持って撮影させていただ
きます。

詳しくは、JA佐渡ホームページ
（[http://www.ja-sado-niigata.
or.jp](http://www.ja-sado-niigata.or.jp)）をご覧ください。

アイドル 今月の愛撮る!!

金井支店管内（水渡田）
つちや けんたろう
土屋 健太朗くん（10歳）
なつ み
夏 海ちゃん（5歳）
こうしろう
康史朗くん（3歳）
お父さん 雅朗さん お母さん 純子さん

サッカーが好きな健太朗くん、ピアノが好きな夏海ちゃん、マジレンジャーになりたい康史朗くん。ときどきケンカもするけれど、楽しく遊んでいます。「3人とも健康第一で育てほしい」と純子さん。

お知らせ

農機・自動車・生産資材 ビッグフェスティバルin佐渡

★日時 6月9日(土)

8時30分～18時まで

6月10日(日)

8時30分～16時まで

★場所 中央営農農機センター

(カントリーエレベーター横)

農業機械・自動車・生産資材の合同フェアを開催します。

お得な中古農機具・中古車も多数展示いたします。この機会にぜひご来場ください。

ご来場の際JAポイントカードご持参の方に100ポイント進呈いたします。

■お問い合わせ先

J A 佐渡営農事業部 農業機械課

(電話 63・3910)

女性部山菜まつり・ フリーマーケット開催

★日時 6月14日(木)

9時～14時

★場所 JAエコープ佐渡

加茂店前駐車場

ワラビなどの山菜や加工品の販売とあわせてフリーマーケットも開催します。皆様お誘いあわせのうえ、お立ち寄りください。

全佐渡トラック& ホワイトショウ

★日時 6月16日(土)

10時30分～12時

★場所 道の駅隣(佐渡乳業

イルクオーレ前駐車場

島内全域から乳牛を集めて開催される共進会です。

佐渡産トラック市(農産物販売)も同時開催!

佐渡看護専門学校 オープンスクール開催

★日時

平成24年7月28日(土)

9時10分～15時30分

★場所

佐渡看護専門学校

(佐渡市千種121番地)

★対象者

看護師を志す中学生・高校生・一般の方

★内容

看護学校の紹介・看護技術体験・模擬授業 ほか

★申し込み期間

平成24年7月20日(金)まで

■お問い合わせ・お申込み先

電話 63・4125

離島ガソリン 流通コスト支援事業について

6月1日より、離島対策として、国の支援金額が、現行の7円/リットルより10円/リットルに変更されました。

4月末 JAの概況

		前年比
組合員数	15,050人	(99人)
(内正組合員数)	(9,380人)	(▲367人)
(内准組合員数)	(5,670人)	(466人)
貯金	1,112億1,513万円	(25億4,605万円)
貸出金	196億8,354万円	(1億2,036万円)
共済保有高(保障)	4,796億5,915万円	(▲135億8,290万円)
購買品供給高	10億5,237万円	(1億3,250万円)
販売品販売高	9億9,805万円	(▲3億9,851万円)

経営管理委員会だより

4月9日開催の主な協議事項

- ① J A 出資農業生産法人(仮称)の設立について
- ② 拠点体制整備の基本方針について
- ③ 不祥事に係る役員責任について

4月27日開催の主な協議事項

- ① 平成23年度決算書類、部門別損益計算書、総代会参考書類の承認について
- ② ドリームステージとの取引に関する調査委員会の設置および委員の選任について
- ③ 機構変更に伴う規程・要領の変更について

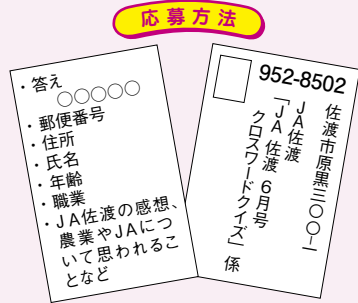
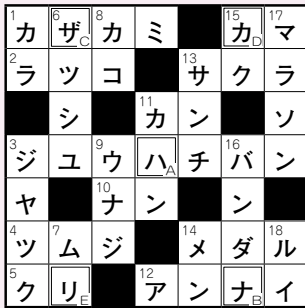
理事会だより

4月25日開催の主な協議事項

- ① 平成23年度決算書類、部門別損益計算書、総代会参考書類の承認について
 - ② 機構変更に伴う規程等の一部変更について
 - ③ 労働組合からの春闘要求について
 - ④ 平成24年度余裕金運用方針の一部変更について
 - ⑤ 組織規程の一部変更について
 - ⑥ 金融円滑化権限表の一部変更について
 - ⑦ 平成24年度産米の出荷契約金について
- 4月27日開催の主な協議事項
- ① 平成23年度決算書類、部門別損益計算書、総代会参考書類の承認について

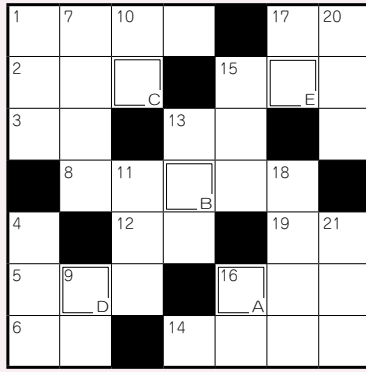
★4月号の答え

ハナザカリ



【締め切り6月20日(水)消印有効】
 ※正解者の中から抽選で5名の方にJA商品券を差し上げます。
 当選発表は8月号誌面。

クロスワードに挑戦!!



【解き方】
 クロスワードを解いてA～Eの二重ワクの文字を並べると、一つの言葉ができます。それが答えです。

4月号の当選者

榎 スミエさん/ 恵帳塚 進さん/ 矢川 春美さん
 後藤 達哉さん/ 豊原 貴子さん
 皆様にご記入いただいた個人情報につきましては、当広報誌に利用する以外使用いたしません。

夕テのカギ

- ① 昨日のあさって
- ④ くるっとカールした——がかわいい髪形ですね
- ⑦ 自動車のタイヤを交換するときに使います
- ⑨ チョウヤガ、バッタなど
- ⑩ 小銭とは別にしまうことが多い
- ⑪ 地球の表面の約3割
- ⑬ 困ったときには抱えます
- ⑮ 耕して田畑を作ります
- ⑰ 揚げたてのメンチ——を食べた
- ⑲ 南米の細長い国
- ⑳ 釣り用のベストにはたくさん付いています
- ㉑ 空気約78%を占めます
- ㉒ 香川・高知・徳島・愛媛

ヨコのカギ

- ① 6月ごろ赤や紫の花を咲かせます
- ② 開襟——を着て出掛けた
- ③ 平成24年の干支(えと)
- ⑤ 韓国の代表的な漬物
- ⑥ 一年で一番昼が長い日
- ⑧ 秋田の郷土料理、——鍋
- ⑫ 寝不足になると目の下に出現
- ⑬ シトシト、ザーザと降ります
- ⑭ なるほど、と——した
- ⑮ 独り立ちしています
- ⑰ 「」や()
- ⑲ 6月の第3日曜日は——の日です
- ㉑ あんパンやまんじゅうに載っている粒々

エコープマーク推奨品

エコープ 氷砂糖

左下のクーポン券を切り取って、お近くのAコープ店にご持参ください。対象商品の特典価格にてご提供いたします。



☆対象商品
 「エコープ 氷砂糖」
 ☆規格 1kg
 ☆特典価格(税込)
 358円(当店定価448円)
 ☆ご利用期間
 平成24年6月1日～6月30日

エコープの得する情報

JAエコープ こめ油

JAエコープ佐渡 取締役部長 菊池美晴

商品特徴

こめ油の原料は玄米を削って精白米にするときにできる米ヌカです。米ヌカは、玄米の表層部分や胚芽で、油を20%も含んでいます。米ヌカには精白米にはないビタミンやミネラルがたくさん含まれており、油に溶けやすい成分も少なくありません。米ヌカを搾ったこめ油には、玄米が持つ健康パワーが凝縮されています。
 ※酸化されにくく、汚れにくい(油酔い物質の発生が他の油に比べて、大変少ない)

取扱い店舗

金井店、新穂店、畑野店、加茂店



※クーポン券1枚で1品限り。
 エコープ推奨品クーポン券
 エコープ氷砂糖(358円)
 ご利用期間
 平成24年6月1日～6月30日

食べて み〜っちゃん



女性部小木支部
たなか すみこ
田中 純子さん

ホワイトソースに豆乳を使うのがおいしさのポイントです。



～米粉のニョッキ豆乳クリーム仕立て
& 塩こうじを使った米粉蒸しパン～

材 料 (2人分)

米粉のニョッキ (2人分)

【ニョッキ】

米粉 (さどっ粉・米粉100%) …大さじ3～4
ジャガイモ…………… 1個 (約150g)
塩…………… 1つまみ
ぬるま湯…………… 大さじ1.5

玉ねぎ…………… 1/2個
オリーブオイル……………大さじ1/2
無調整豆乳……………2カップ
塩・コショウ……………適量
パセリ (みじん切り) ……少々

米粉の蒸しパン (5個分)

米粉 (さどっ粉・米粉100%) ……100g
塩こうじ……………大さじ1
砂糖…………… 50g
溶かしバター…………… 10g
牛乳…………… 100cc

作り方

米粉のニョッキ

1. ジャガイモをラップに包み、数力所穴をあけたものを、電子レンジでやわらかくなるまで加熱する。(600wで3～4分)
2. 熱いうちにジャガイモの皮をとり、つぶして、塩・米粉・ぬるま湯を混ぜ合わせて一口大の団子状にまとめる。
3. 2を塩少々を入れた熱湯でゆでる。
4. 玉ねぎをスライスして、オリーブオイルとともにフライパンに入れ、塩少々を振ってから弱火にかけ、ふたをしてしんなりするまで加熱する。
5. 豆乳を加えて弱火で少し煮詰め、水溶き米粉 (適量) でとろみをつける。
6. 5にゆでたニョッキを入れ、塩・コショウで味をととのえる。器に盛り、お好みでパセリをふりかけて出来上がり。

米粉の蒸しパン

1. 材料をすべて混ぜ合わせる。
2. 耐熱カップ等に5等分して入れ、蒸し器で約20分蒸して出来上がり。

塩こうじ

米の麴に塩と水を混ぜて発酵させたもの。素材の旨みを引き出す万能調味料として注目されています。発酵食品である塩麴は、ビタミンや乳酸菌を豊富に含んでいるため、整腸作用・美肌作用・老化防止などが期待されます。



日本の食と農業を守るために TPP参加交渉反対