

JA佐渡

<http://www.ja-sado-niigata.or.jp>



表紙モデル募集中。詳しくはJAホームページ下部にて詳細をご覧ください。

特集

—常勤役員就任のご挨拶—



就任のごあいさつ

「みんなで知恵を出し合いましょう」

経営管理委員会 会長 高橋 一五

さる5月26日の総代会で経営管理委員に選任され、その後の経営管理委員会で会長に選任されました。2期目になります。ご支援のほどよろしくお願いたします。

J Aの組織・事業基盤の脆弱化は思った以上のスピードで進んでいます。販売農家・農業就業人口の減少と高齢化が農業産出額特に米の減少と相俟って、農家経済に大きな影響を与えるとともにJ A事業は長期低落傾向にあります。J Aの運営基盤である信用・共済事業の収益減少は新たな投資財源の不足となり深刻な状況です。

組合員の農業経営も両極化し、法人化・個人経営・集落営農の大規模化がすすむ一方、小規模1人経営も増加しています。J Aへの要望や期待も多様化、利便性の要求とスリム化と事業効率化によるJ A運営コストの低減の要求に対して経営という厳しい現実には直面しています。

36年ぶりという自然界でのトキの繁殖、FAOによるジオアス認定、金銀山の世界遺産

暫定登録やジオパークの推進など、佐渡からの情報発信が数多くなされ、佐渡への関心が高まっています。

J Aでは国がすすめる「人・農地プラン」と一体的に「地域営農ビジョン」づくりを取り組みます。地域（多くは集落単位）において徹底的な話し合いを行い、①地域の農業をどうする ②誰が担い手経営体にふさわしいか ③以外の人はどんな役割を果たすのか ④農地はどう集積するか ⑤「農」によって豊かな地域などに地域の将来を方向付けし、その実現に向かってそれぞれの役割を發揮することが求められています。

これから3年間、元気な佐渡農業を目ざして組合員との話し合いの場をできるだけ多くつくり意見交換を行いながら、組合員の要望とJ A経営のバランスをどうとるか、難しい課題ではありますが取り組んでまいります。

組合員のためにJ Aは何ができるのか、何をしなければならぬのか、追い求めて参りますので、組合員のご理解とご協力をお願いいたします。

佐渡の良さを

再確認して



代表理事 理事長 前田 秋晴

この度の任期満了に伴う役員改選により理事長に就任を致しました。専務として7年間務めてまいりましたが、理事長という職責の重さを改めて痛感しております。

本土よりも10年先行く過疎や高齢化、農業における担い手不足、そしてデフレ経済下でのJ A運営など、厳しい環境を挙げれば限りがないというのが当J Aの直面する現実であります。

しかし、36年ぶりのトキの野生復帰に象徴されるように、佐渡の持つ素晴らしさや価値を再確認するとともにこれを発信し、佐渡農業の活性化に繋げていきたいと強く思っているところであります。

組合員の営農とくらしに貢献できるJ A、そして佐渡の将来を担う中核的組織として、その使命を今後とも果た

していきけるよう常に挑戦し続けるJ Aを目指して、経営管理委員会のもと誠に微力ではありますが、ご指導とご協力を賜りますようお願い申し上げます。ご挨拶とさせていただきます。



「地域の未来を育むJA」
をめざして



代表理事専務
江口 誠治

去る5月26日第19回通常総代会終了後の経営管理委員会及び理事会で代表理事専務に選任されました江口です。昭和53年に入組し、33年間職員として勤務させていただきましたがこの度理事として就任させていただきました。

その責任の重さに身の引き締まる思いであります。皆様のご指導を頂きながら任務に精励いたす所存でございます。

「JA佐渡・農業ビジョン」の実現が、我々のめざすJA佐渡の将来像であり、その実現に貢献することが理事・役員の使命であると考えます。

佐渡の産業が1次産業を基盤として成り立っていることから、佐渡島内においてJA佐渡の果たす経済的役割は計り知れないものがあります。その自覚のもと、農業のみならず



島内の産業育成というレベルでJA佐渡の役割発揮が必要であり、その取り組みがビジョン実現へつながるものと考えています。

理事に就任するに当たりこの使命を全うすることに全力を以て当たる決意をお約束し就任のご挨拶とさせていただきます。

支持され利用いただける
事業を目指して



常務理事
永井 充

前期に引き続き金融共済担当の常務理事を拝命いたしました。その責任の重さに身の引き締まる思いですが、気持ちを新たに任務に精励する所存でございます。

金融共済事業を取り巻く環境は、島内人口が6万3千人を切り生産年齢人口の減少に伴う市場規模の縮小等、厳しい情勢は変わりません。これらの情勢を踏まえ、事業改革の一環として本年4月から事業部制が導入されました。これは、事業機能を高め効率化を図り専門性を発揮した営業体制を構築し、組合員・地域の皆さんから支持され利用いただける事業を目指すものです。

この実現に向け職務にあたって参りたいと思っております。一層のご支援を賜りますようよろしくお願ひ申し上げます。就任のご挨拶とさせていただきます。

生き生きとした職場と
農業をめざして



常務理事
末武 浩二

5月26日の経営管理委員会及び理事会で経済担当常務を拝命いたしました。今までとは違う責任の重さを痛感するところですが決意新たに責任を全うしていきたいと思っております。

農業や農村を取り巻く環境はTTPP問題をはじめ農村の過疎化や高齢化と厳しいものがあります。事業部制スタートの中で事業機能の強化や経営の効率化を進め解決を図っていききたいと思っております。

また、度重なる不祥事等により職員の意識が低下しているように見られますが、働き甲斐のある職場、職員が生き生きと働ける職場が顧客満足を生み、チームで仕事をすることで総合力を高めていきさらに次元の高い顧客満足を目指します。

組合員と職員が丸となって農業の活性化に取り組み、生き生きと働ける農業をめざし皆様のご指導ご協力をお願いします。

健全性の
確保に向けて



常勤監事
宮川伊都子

拝命にあたり、自らの役割を経営管理委員会および理事の職務執行状況を監査し、農協の健全性を確保することだと自覚しております。

他の役員と農協の健全性を確保する使命は同様ですが、監事の独立性の観点から、経営管理委員会および理事との立場の違いをわきまえてJA監事監査基準等に基づき行動したいと思っております。

農協を取り巻く環境は過疎高齢化、農業後継者不足とあいまって年々厳しいものがあります。日々三省しながらつとめたいと思っております。どうぞよろしくご指導をお願いいたします。

しっかり
生育診断！

穂肥の時期と量は 稲の生育で判断！

穂肥の必要性

穂肥は幼穂が出来てから成熟期を迎えるまでの稲体の栄養状態を良好に保つために重要な役割の一つです。適正に施用された穂肥は1穂粒数を増加させ、籾殻を大きくし、さらに登熟も良好になり収量を安定化させます。

穂肥の施用にあたっては「必ず生育診断」を実施しましょう！！

コシヒカリ穂肥施用のポイント

幼穂の長さで稲の生育で、施用時期と施用量を判断！

- ・穂肥の時期と量は、必ず「幼穂の長さ」と「稲の生育量」で判断しましょう。
- ・後期栄養確保の為、穂肥は2回に分けて実施しましょう。
★1回目 ⇒ 「慎重」 ・ 2回目 ⇒ 「重視」
- ・食味の低下を招かないよう、穂肥は「出穂10日前」までに施用しましょう。

コシヒカリの穂肥施用の適期と量の目安
基肥：「さおとめ有機 40kgの場合」

	時 期	幼穂長
1回目	出穂20日前 「さおとめ有機穂肥」10kg以内/10a 窒素量 1.2kg (内化学窒素0.76kg)	0.5cm
2回目	出穂12～10日前 「味好2号」10～20kg/10a 窒素量 0.7～1.4kg (内化学窒素 0kg)	5.0cm

コシヒカリの幼穂長と
出穂前日数の目安

出穂前日数	幼穂の長さ
25日 (幼穂形成期)	0.1cm
20日	0.5cm
18日	1.0cm
12日	5.0cm

※上記表は施肥体系例の一例です。

水管理について (飽 水 管 理 !!)

田面の高い部分が隠れる程度入水し、足跡や溝に水の残る程度になったら再び「かん水」する。
～適切な水管理は、生育後半まで根の活力を維持し、地力窒素の発現量を確保し登熟を高めます～
※土壌の乾燥は「地力窒素の発現量」を抑制してしまいます！！

穂肥施用のための調査のポイント

「コシヒカリ」1回目の穂肥量時期生育目安！（出穂前日数 20日前）

幼穂長：0.5cm・草丈：72～75cm・茎数400～430本/m²（28本/株）・葉色：葉色板4.1

① 出穂前日数を把握するには？

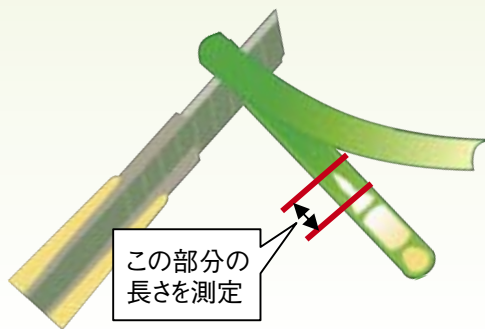
◎以下の方法を参考に幼穂の長さを確認し、それぞれのほ場の出穂前日数を把握しましょう。

幼穂の長さの測り方（例）

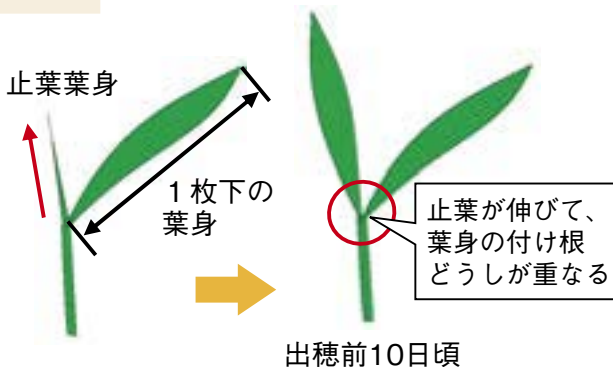
- ①平均的な生育の稲を5株程度選ぶ。
- ②1つの株の中で長い方から2本の茎を選び、株元から茎を引き抜く。
- ③選んだ茎をカッターで縦に割って、幼穂の長さを測る。

調査した幼穂の8割程度が5mm以上になった頃が穂肥1回目の適期

出穂前日数	幼穂の長さ
20日前	0.5cm
12～10日	5.0cm



◎止葉（最後に出る葉）が伸びて、葉身の付け根が1枚下の葉身の付け根と重なったころが出穂前10日頃です。よく観察して、2回目の適期を逃さないようにしましょう。

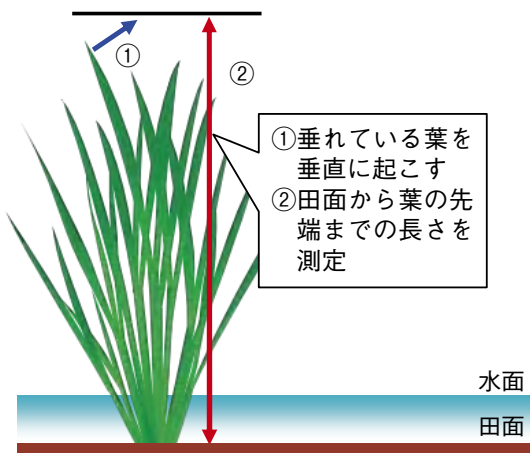


② 草丈と葉色を測るには？

◎どの時期に、どのくらいの量を施用できるかの判断は、稲の生育状態が基本になります。幼穂の長さを測るのと一緒に、草丈と葉色を測りましょう。

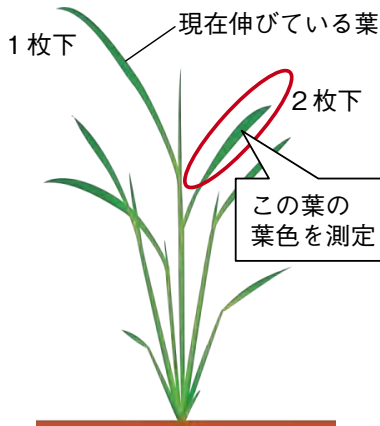
草丈

ほ場内の平均的な生育箇所、連続して10株程度ものさしで測る。



葉色

- ①平均的な生育の稲で最も長い茎を選ぶ
- ②その茎の中で、現在伸びている葉の2枚下（○の位置）の葉を選ぶ。
- ③葉色板から1cm程度離して色を比較する。



「葉色カラースケール（水稲用）」や佐渡米カレンダー7月に記載の「葉色目安表」を活用ください。

農地受託のご相談に応じます



JAファームの主な
メンバー予定者の皆さんです。

※写真左から川上輝雄さん
板垣 徹さん
石川喜一さん

★「株式会社JAファーム佐渡」を立ち上げました。

平成24年5月26日に開催された第19回通常総代会で、JA子会社としての農業生産法人の設立が承認されました。これは、将来に向かって農業生産の担い手を確保するため、JAが農業経営実践に踏み出すものです。

この決定に基づいて、現在株式会社の設立を進めており、7月上旬には会社設立登記が完了する予定です。

会社名は、「株式会社JAファーム佐渡」です（略称「JAファーム」）。

JAファームは、平成24年度中は採種の生産及びおけさ柿園地の管理と加工柿生産に取り組むこととしており、平成25年からは水稻生産にも取り組みます。

27年度には田んぼ20ha・柿（加工含む）4ha・採種（カンラン）30aを目標に取り組んでまいります。

★農地についての相談を開始します。

このため、「JAファームに農地を預けたい」というご希望の方との相談を開始致します。

その際、「受け手」としてのJAファーム側の考え方は次の通りです。相談については、この考え方と合致する条件を探ることとなりますので、お引受けできない場合があることを予めご了承ください。

JAファーム側の条件については下記のとおりです。

【一定の地域的な範囲を決めています】

会社の本拠地（新穂潟上）との関係で、一定距離範囲の地域に限定しています。

【地域の担い手・規模拡大希望者への集積を優先します】

地域で担い手がいる場合、あるいは規模拡大意欲のある生産者がいる場合は、そちらへの集積を優先します。

【地域的なまとまりを追求します】

小規模に点在している場合は経営的に困難になりますので、一定の地域的なまとまりを重視して検討することになります。

以上のような考え方がありますので、JAファームへの農地委託をお考えの場合は、内容について、お手数ですがお問い合わせください

JAファームへの農地委託についてお問い合わせ窓口

金井営農農機課（課長）長野和英 電話63-3217

新穂営農農機課（課長）土屋直行 電話22-3137

両津営農農機課（課長）濱本藤男 電話27-7113

平成24年度 カントリーエレベーター利用申し込みのお知らせ

利用申し込み対象品種・栽培区分

- 対象品種 コシヒカリBL こしいぶき
- 利用の前提条件 栽培協定書や出荷契約書をJA佐渡に提出いただき、栽培履歴が確実に記帳されている圃場のものでJA米要件を満たすもの
事前に施設の利用申込書や圃場明細書を提出いただいた方
8月下旬～9月上旬に刈り取り前の圃場の確認（圃場審査）を受けたもの。
- ※ 諸事情により急遽施設を利用したい方の受付もいたしますが、上記の書類や圃場確認をさせていただいた上で、判断させていただきます。
刈り取り後の利用申し込みは、出来ませんのでご了承願います。

○栽培区分

- ・コシヒカリBL 「5割減以上」または「佐渡市認証米基準」※で栽培されたもの
- ※ 特に佐渡市認証米については、使用農薬の指定がありますので利用にあたっては、各営農窓口へお問い合わせください。
- ※ 昨年までの3割減減や慣行栽培のものは、カントリーエレベーターでは受け入れ出来ませんので、ご注意ください。
- ・こしいぶき 特に減減栽培などの規定はありませんが、農薬の使用基準をお守りください。

○加工用米・新規需要米（飼料用米・米粉用米）の受け入れについて

上記の品種栽培区分による加工用米・新規需要米（飼料米・米粉用米）の受け入れも、実施しています。（米粉用米についてはコシヒカリBLのみ）

○保有米（自家用米）について

利用者の方へは、カントリーより玄米（30kg袋）での引き渡し・配達またはコープ佐渡米穀センターを通じて精米での自家保有米の宅配の申し込みを受け付けています。

○カントリーより距離の遠い地区の方への中継輸送について

相川地区・真野地区・小木地区・両津地区の方については、刈り取った籾を直接持ち込む以外に、籾の一次集荷場所を各地区に設けています。

詳しいお問い合わせは、各営農窓口またはカントリーエレベーター（電話63-6061）まで

中央営農農機課 低温貯蔵庫情報

低温貯蔵庫でとれたてをそのまま保存

頼れるNo.1

イメージ

エコノミー
マイコン制御の省エネ冷却ユニットや断熱性に優れたパネルにより、消費電力を抑えられとっても経済的。

安心・安全
大切な作物をカビや虫からしっかりガード。おいしい品質を長期確保します。

充実の品揃え
お米から野菜まで野菜の目的や、野菜量・貯蔵場所など、条件にピッタリの1台が選べます。

エコロジー
冷媒ガスや、断熱材の廃棄には、環境に優しい代替フロンを使用しています。

●お求めとお問い合わせは… お近くの各JA農機センターへ

がんを「治す」ための保障が 新登場!



がん共済の

ココがポイント!

- POINT① 上皮内がんから脳腫瘍まで、幅広いがんの治療を一生涯保障。
- POINT② がん診断時から再発・長期治療までしっかり保障。
- POINT③ 入院日数無制限、がん手術・放射線治療も手厚く保障。
- POINT④ がんて先進医療を受けたときの技術料も保障。※1
- POINT⑤ 0歳から加入できるので、小児がんにも備えることもできます。※2
- POINT⑥ 告知のみでご加入でき、医師の診査は不要です。
- POINT⑦ 平成24年1月1日新設の「介護医療保険料控除」の対象です。
- POINT⑧ 共済掛金払込免除制度で安心。※3
- POINT⑨ 掛捨てではありません。

※1 先進医療保障のある共済契約にご加入の場合のみ保障されます。※2 ご加入できる年齢は0～75歳です。※3 被共済者が災害または所定の特定感染症により、所定の後遺障害の状態または所定の重度要介護状態になられた場合、以後の掛金はいただきません。

《ご契約例》 がん入院共済金日額5,000円、充実型(※1)・先進医療保障ありの場合

がん不担保期間(90日) ※2	がん診断共済金 共済期間を通じて1回 がんて診断されたとき… 100万円	がん放射線治療共済金 公的医療保険制度と連動何回でも保障 がんて放射線治療のとき(1回あたり)… 10万円	一生涯保障
	がん入院共済金 日帰り入院からOK! 通算支払限度なし! ※3 がんて入院のとき(1日あたり)… 5,000円	がん治療共済金 何回でも保障(1年に1回) がん再発時や長期治療のとき… 50万円	
	がん手術共済金 公的医療保険制度と連動何回でも保障(一部を除く) ※4 がんて手術のとき(入院中・1回あたり)… 20万円 がんて手術のとき(外来・1回あたり)… 5万円	がん先進医療共済金 通算1,000万円まで保障 ※8 がんて先進医療を受けたとき… 先進医療にかかる技術料に応じて定める額	

《掛金例》 上記ご契約例の場合 (一部抜粋・平成24年4月1日時点)

65歳払込終了					80歳払込終了				
年齢	男性		女性		年齢	男性		女性	
	年払	月払	年払	月払		年払	月払	年払	月払
30歳	40,046円	3,482円	33,193円	2,887円	30歳	32,240円	2,803円	26,115円	2,270円

(注) 共済掛金の払込経路が口座振替の場合、上表の額より割安な共済掛金でご加入いただけます。

詳しくはお気軽に最寄の各支店へお問い合わせ下さい。

■この資料は概要を説明したものです。詳細につきましては「重要事項説明書(契約概要・注意喚起情報)」および「ご契約のしおり・約款」により必ずご確認ください。《JA共済ホームページアドレス <http://www.ja-kyosai.or.jp>》 【登録番号:12175670058】

※1 がん共済には充実型の他にお手頃な掛金でご加入いただける基本型もあります。 ※2 がんに関する責任(保障)の開始は、ご契約日からその日を含めて90日を経過した日の翌日からとなります。これより前に被共済者が悪性新生物または脳腫瘍と診断確定された場合には、ご契約は無効とし、共済金はお支払いいたしません。なお、共済掛金の払込免除についてはご契約日から保障いたします。 ※3 日帰り入院は、入院基本料の支払いの有無などにより判断されます。 ※4 がん治療を目的とし、医科診療報酬点数表により手術料・放射線治療料が算定されるものを保障します(一部の手術を除きます)。 ※5 60日に1回を限度とします。 ※6 がん治療の長期化や転移・再発により、がん診断共済金または前回のがん治療共済金の支払事由に該当した日からその日を含めて1年を経過した日以後にがん入院共済金、がん手術共済金、がん放射線治療共済金が支払われることとなる入院、手術、放射線治療のいずれかを受けられた場合に、がん治療共済金をお受け取りになれます(1年に1回を限度)。 ※7 先進医療保障のある共済契約にご加入いただいている場合、重複して先進医療保障のあるがん共済にご加入いただくことはできません。 ※8 先進医療とは、療養を受けられた時点において厚生労働大臣が定める先進医療をいいます(一定の施設基準があります)。がん先進医療共済金の額は、先進医療にかかる技術料が1万円以上の場合は技術料の額、1万円未満の場合は一律1万円となります。

農機・自動車ビッグフェスティバルイン佐渡開催

6月9日～10日の2日間、農業機械・自動車の展示会「ビッグフェスティバルイン佐渡」を開催しました。

今年度も中央営農農機センターを会場に行い、各メーカーの新製品、中古農機具・中古車の展示を多数出品し2日間の売り上げ実績は、約3億3,900万円でした。

展示会のほかに特設ステージでのイベント等が披露され、あいにくの空模様でしたが2日間で約1,200名が来場され賑わいを見せていました。



足元の悪い中、来ていただいた来場者におかしを提供するJA職員

JA佐渡さくらんぼ倶楽部出荷指導会並びに夏季管理研修会開催

JA佐渡さくらんぼ倶楽部は6月14日、赤泊（山寺）信田一男さんの圃場を会場として出荷指導会・夏季管理研修会を開催し17人の生産者が参加しました。

今年の初出荷は6月8日から早生品種の「紅さやか」が始まっており前年より1週間ほど早く出荷されました。

JA佐渡では24年産さくらんぼの出荷目標を1.34トンとしています。



高品質出荷に向け熱心に指導を受ける倶楽部員の皆さん

佐渡看護専門学校・新校舎で決意を新たに

新潟県厚生連佐渡看護専門学校で25日、第11回載帽式が行われました。

載帽式は看護学生が将来看護師として真剣に向上しようと努める心で臨む儀式で在校生や保護者が見守る中、2年生40名に、看護精神の象徴であるナースキャップが与えられました。

「点火の儀」では、ナイチンゲール像の燭台から載帽生が各自のろうそくに火を点し「ナイチンゲール誓詞」を唱和。幻想的な雰囲気の中、式を終えました。



「点火の儀」の様

うめ出荷打ち合わせ会開催される

JA佐渡うめ倶楽部は6月20日に赤泊営農センター・畑野集荷場の2会場であめ出荷打ち合わせ会を開催し2会場で19名が参加しました。

前年度からの改善点・出荷の注意点・出荷計画等を確認し生産者からは出荷目標に向け様々な意見がでました。

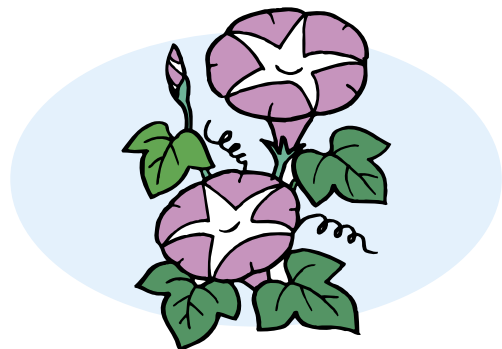
今年の初出荷は6月20日から始まり梅の出荷目標を1トンとしています。



梅の選別について真剣に打ち合わせする生産者



出荷時の梅を目合わせする模様



佐渡産軽トラトラック市開催される

佐渡乳業は6月16日、17日と道の駅芸能とトキの里を会場として佐渡産牛乳のまんかさ祭と佐渡産軽トラトラック市が同時開催されました。

イベントではバター作り体験や乳牛とのふれあいコーナーが設置され、参加者の方々は熱心に体験活動に参加し会場は賑わいを見せていました。

直売所では佐渡乳業の乳製品その他、昨年のスイーツフェスタで羽茂高校生が優秀賞を獲得した「チーズと干柿のこ



バター作り体験に参加する子ども達

ろころケーキ」の販売もあり来客者に大好評でした。

佐渡産軽トラトラック市では旬の農産物をトラックの荷台に載せて販売し、「またやってほしい」との声が多く聞かれました。

当日はあいにくの天候となつてしまいましたが多くのお客様が足を運んでくださるイベントとなりました。



軽トラで販売される新鮮な農産物と来場者の模様

組合員から農業を学ぶ 新採用職員が農業体験研修

今年度の新採用職員7名がJAの基本となる農業への理解と組合員との繋がりを深める為、体験型農業研修を行いました。

6月4日～25日にかけて新穂・赤泊・両津地区の3軒の農家で農作業を体験し柿の摘らいや水稲にかかる作業を体験しました。中には東北支援ボランティアに参加した職員もおり貴重な体験をしました。



農業体験柿の摘らいをする新採用職員の模様



宮城県でのボランティア作業中の支援者の方々



現場の作業中の風景

新潟厚生連
佐渡総合病院からの

医療のお話

「スイカ」

栄養科長

齋藤 比沙子

「こっちこっち」「ちがうでしょ」
笑い声が聞こえてきそうなスイカ割
り。

楽しい夏の思い出です。

冷えたスイカを食べたときの爽快
さは、まさに生き返るといっ感じさ
えします。

スイカの原産地はアフリカ。

四千年前からエジプトで栽培さ
れ、中国には西から伝えられたとさ
れ「西瓜」という名前がつけられま
した。日本では平安時代に中国から
入ってきたといわれています。

スイカの果肉はほとんど水分です
が、果汁にはカリウムが多く含まれ、
暑気あたり・むくみ・肝臓病・高血
圧・動脈硬化に効果的な利尿作用が



あります。

また、赤色のリコピンは強力な抗
酸化力があります。

露地ものが出回る6月以降から8
月がおいしい時期ですので水分補給
と利尿作用で夏バテをおいしく解消
しましょう。

はつらつ女性部

新穂支部での

活動

支部では4月17日の午前
に野菜づくり土づくりの講
習会・午後は支部・本部役
員でEMボカシづくりを行
ないました。

野菜に適した土、肥料、
元肥、かん水の仕方、良い
苗の選び方、植えつけ方法
などを学び夏野菜の成長が
楽しみになる講習会でした。

5月23日の陶芸講習会で
は大きいものに挑戦、轆轤
を回したり、土をこねたり
とひとり一人が真剣に土と
の戦いで最後には個性豊か
な作品が仕上がりました。
次回6月25日は島内一日
研修に出かけます。
活動を通して仲間を増や
し、年代や目的のニーズに
応じた活動に取り組みたい
と思いますので多数の参加
をお待ちしています。



熱心に陶芸をする女性部員の皆
さん

**あなたも女性部員に
なりませんか？**

気のあった仲間と一
緒にさまざまな活動を通
じて自分磨きをして
みませんか？

興味のある方は、お
気軽にお問い合わせくだ
さい。

JA佐渡総務部企画課
／女性部事務局 木林
(電話 271-6161)



「佐渡のお茶を ぜひ飲んでほしい」

お茶倶楽部・倶楽部長

たなか てるお
田中 照夫さん (59)

金井支店管内 (立野)



Q お茶の栽培状況について教えてください。

A 「お茶づくりは約25年になります、無農薬で栽培し面積は約10aです。」

Q 苦労することはありますか？

A 「普段は除草作業であとは約10年に一度の樹勢更新です。」

Q 農業にやりがいを感じる時はどんなときですか？

A 「葉の緑色の変化と生育や香りが手間をかければかけるほど違って来たり、収穫時の出来栄えが変化するなどやりがいを持って取り組んでいます。」

また、7～8年前から出荷するようになった佐渡の番茶は評判が良く受飲者も増えてきていますので販路拡大の為にも作付をしてくれる仲間が増えてほしいです。」

Q 消費者になにかメッセージをお願いします。

A 「安心・安全なお茶を飲んでくれえつちや！」
と皆さんに伝えたいとコメントをいただきました。

なの場

ぼくらの作品

平成23年度(第36回)「ごはん・お米とわたし」
作文・図画コンクール入賞作品より

● 優秀賞 新潟県教育長賞

金泉小学校6年

坂下

雛子さん

『まるごと活用！お米パワー』6月号より続き

私は去年米粉について勉強して、クラスのみんなど米こくセンターに行ってきた。そこで米のつぶが片栗粉よりも小さくなっているのを見たり、米粉なら小麦アレルギーの人もお菓子を食べることができるし、なにより、米粉で作ったパンはふつうのパンよりモチモチしていてもおいしいことがわかりました。私の学校では米粉パンが毎週金曜日に出るのでとても楽しみにしています。

それから去年は、学習発表会で『お米からのおくりもの』という劇をやりました。田植え、稲刈りをしたところ。トキ証米という農薬をほとんど使わず生き物を育む農法で作られた佐渡だけのお米のこと。米粉のこと。米作りで心配されていることを多くの人に知ってもらったため、工夫して発表しました。発表するためにお米情報をインターネット、テレビ、新聞からさがしてたくさんノートに書きこんでいたりするうちに、私はお米が大好きになりました。

今年も猛暑の中、農家の人はお米がかれてしまわないように水の管理をしたり、草刈りをしたりして、まるで自分の子供のように世話をしていました。

私の大好きなお米、稲まるごと生活につかっている便利なお米をつくってくれる農家の人に感謝しながら、これからも毎日ご飯をおいしく食べていきたいです。それでは…

「いただきますー」

※学年および学校名は応募時点のものです。



「消防の訓練を 頑張っています」

（株）北雪酒造で仕事をしてい
ます。接客を通じて人との出
会いを励みに頑張っています。
日頃は地元の消防団で消防
の小型ポンプ操作の訓練に取
り組んでいます。訓練は大変
厳しいですが休みの日に大好
きな猫と過ごすことで身体が

癒されています。
今年の冬は気の合う仲間と
島外でスノーボードにいきた
いです。
理想の女性像は、気遣いが
あり優しい人です。

今月の さわやかくん



赤泊支店管内（上川茂）
いけの こうた
池野 耕太さん

みんな 広



佐和田支店管内（下長木）
ながしま けいいち
長嶋 啓一さん (69)

「能面作りで無心になれます」

いきいき人生

50歳頃から能面作りの図書を参考
に独学で能面作りをはじめた長嶋さ
ん。
きっかけは畑にあった桜の木を利
用しようと思い新潟で参考書を見つ
け見よう見まねで作り始めたそう
です。今まで50作品以上も制作して
おり友人や知人に差し上げているそ
うです。「能面作りは無心で打ち込め
る時間が大好きで完璧なものはなく
奥が深い」と長嶋さん。
現在はお孫さんと過ごす時間があ
る為、あまり作成していないがゆっ
くり時間があれば能面作りをじっく
りしたいと話していました。
取材の際に制作した能面を見せて
頂きましたが、とてもいきいきした
表情で紹介していただきました。

アイドル 今月の愛撮る!!



畑野支店管内（栗野江）
ほんま ゆうな
本間 友那くん (4歳)
まさや
真爽くん (3歳)

お父さん 和幸さん お母さん 雅子さん

友那くんと真爽くんは明るくて元気いっ
ぱいで一緒に戦いごっこや自転車の練習
をして楽しく遊んでいます。仮面ライダー
フォーゼやアンパンマンが大好きです。ご
両親は「人を思いやれる子供に育ててほし
い」と願っています。

お知らせ

平成24年度 夏季地域 座談会の開催について

J A佐渡では、夏季地域座談会を開催し、組合員の皆様から経営・事業に関するご意見・ご要望を伺います。

★期日・場所

8月下旬～9月上旬
各地域の集会場等

詳しい日程は、各支店よりご案内致します。

定期貯金金利上乘せ キャンペーン実施

「J A」の愛称誕生20周年記念御愛顧ありがとうございますを込めて金利+0.39%

新規預入 20万以上 期間1年

取扱期間 平成24年7月2日(月)から平成24年10月15日(月)まで

J Aふれあい年金プラス 第2弾
発売金利+0.5%

新規預入 50万以上 期間3年

J Aバンクでお受け取りまたはご予約いただいた方 給与振込口座ご指
定の方

取扱期間 平成24年7月2日(月)から平成24年8月31日(金)まで

※それぞれ県内募集枠に達した場合、期間中でも募集を取りやめる場合があります。詳しくは貯金窓口へ

不祥事発覚に関する ご報告とお詫び

本年3月、当J Aの車両担当者が中古車両の受入と修理、販売の過程で架空の仕入伝票により代金を着服するという案件を2件、更に車両部品を私的に流用するという案件を1件、計3件で30万1千円余を着服するという不祥事が発覚致しました。

この2月に共済掛金の一時流用という不祥事が発覚したばかりであるにも拘らず、更に続発させてしまい皆様からの信頼を根底から損ねる事態に立ち至ったことに心よりお詫び申し上げます。

J Aの使命を今後も果たしていくための信頼の回復に向け、不祥事多発の職場体質を抜本から正していくべく、コンプライアンス意識と再発防止策の徹底に今一度、原点に立ち返って取り組んでまいりますことを申し上げます、お詫びとご報告にさせていただきます。

平成24年6月21日

経営管理委員会会長 高橋一五
代表理事理事長 前田秋晴

J Aエコープ イベント情報

Aコープ高千店 創業祭
7月25日(水)～26日(木)
Aコープ畑野店 農協祭
7月27日(金)～29日(日)

5月末 J Aの概況

		前年比
組合員数	15,069人	(115人)
(内正組合員数)	(9,377人)	(▲370人)
(内准組合員数)	(5,692人)	(488人)
貯金	1,102億4,116万円	(15億7,208万円)
貸出金	210億4,499万円	(14億8,181万円)
共済保有高(保障)	4,794億7,648万円	(▲137億6,557万円)
購買品供給高	17億5,716万円	(8億3,729万円)
販売品販売高	13億9,375万円	(281万円)

経営管理委員会だより

5月22日開催の主な協議事項
①佐和田セルフ給油所の建設について
②ドリームステージとの取引に関する見解について

5月26日開催の主な協議事項

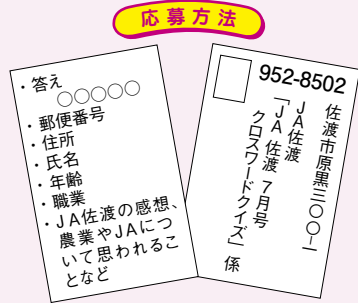
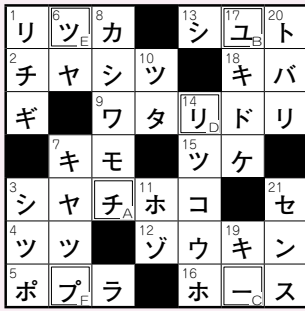
- ①経営管理委員会会長の選任について
- ②経営管理委員会副会長の設置および選任について
- ③経営管理委員の順位について
- ④地区担当経営管理委員の選任について
- ⑤農業委員の推薦について
- ⑥理事、代表理事及び代表理事理事長の選任について
- ⑦経営管理委員の報酬について
- ⑧子会社等の取締役・監査役の推薦について
- ⑨支店運営委員の補欠選任について
- ⑩経営管理委員の役員退職慰労金の支払いについて
- ⑪共済借名契約訴訟に関する特別委員会委員の選任について

理事会だより

5月21日開催の主な協議事項

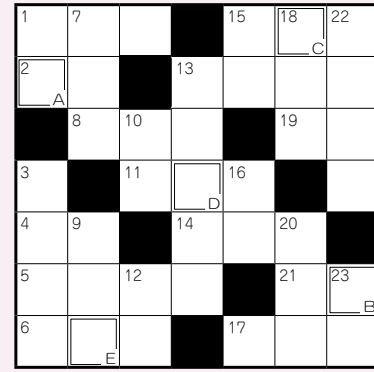
- ①平成23年度業務報告書の提出について
 - ②機構変更に伴う規程の変更について
 - ③金融円滑化権限表の一部変更について
 - ④不良債権の処理方針について
 - ⑤(株)J Aエコープ佐渡の定款の一部変更について
- 5月26日開催の主な協議事項
- ①専務理事・常務理事の選任および順位について
 - ②平成24年度理事報酬について
 - ③退任理事への退職慰労金の支給について
 - ④損害賠償請求訴訟および農業生産法人設立準備に係る参与の設置について

★5月号の答え
チューリップ



【締め切り7月20日(金)消印有効】
※正解者の中から抽選で5名の方にJA商品券を差し上げます。
当選発表は9月号誌面。

クロスワード
に挑戦!!



【解き方】
クロスワードを解いてA～Eの二重ワクの文字を並べると、一つの言葉ができます。それが答えです。

5月号の当選者

藤井 美香さん/中村 聡野さん/山下 敬菊さん
石塚弥栄子さん/野方 直子さん
皆様にご記入いただいた個人情報につきましては、当広報誌に利用する以外使用いたしません。

夕テのカギ

- ①ノブを握って開けます
- ③ダックスフントのここは長いですね
- ⑦土用の丑(うし)の日に食べるとよいといわれます
- ⑨ひと昔前より携帯している人が増えました
- ⑩土地が小高くなっている所
- ⑫カラオケ機器の画面に表示されます
- ⑬おなかに袋のあるしっぽの長い動物
- ⑮日本の通貨単位
- ⑯チョウが吸います
- ⑲こだま・ひかり・——
- ⑳頭を強い日差しから守ります
- ㉒2、4、6、8……
- ㉓子どもの子どもです

ヨコのカギ

- ①人や車が通る所 高速——、——標識
- ②地面を掘るとできます
- ④よりをかけたたり覚えがあったり
- ⑤石油を運ぶ貨物船のこと
- ⑥かつては肥料に使われていたこともある青魚
- ⑧京都の夏を彩る——祭
- ⑩左右反対に映ります
- ⑬肝、レバーとも呼ばれます
- ⑭サッカー場は興奮の——と化した
- ⑮パレットに絞り出して使います
- ⑰立て掛けて登ります
- ⑲失敗のこと ケアレス——
- ㉑くらを置いて乗ります

エコープマーク推奨品

エコープ
漬けもの酢

左下のクーポン券を切り取って、お近くのAコープ店にご持参ください。対象商品の特典価格にてご提供いたします。



☆対象商品
「エコープ 漬けもの酢」
☆規格 1ℓ
☆特典価格(税込)
438円(当店定価548円)
☆ご利用期間
平成24年7月1日～7月31日

エコープの得する情報

レシピ
うなぎの野菜炒め

JAエコープ佐渡
取締役部長 菊池美晴

材料(4人分)

- うなぎ蒲焼き…………… 200g
- きゅうり…………… 2本
- パプリカ…………… 赤黄各1個
- 生姜…………… 1かけ
- サラダ油…………… 大さじ1

【合わせ調味料】

- しょう油…………… 大さじ1-1/2
- 酒…………… 大さじ1
- 粉山椒…………… 小さじ1/2

作り方

- ①うなぎ蒲焼きは、3cm角に切る。
- ②きゅうりは乱切りにし、パプリカ、生姜を千切りにする。
- ③フライパンにサラダ油をしき中火で熱し、生姜を炒めて香りを出す。
- ④きゅうり、パプリカを加えさっと炒める
- ⑤うなぎ蒲焼きと合わせ調味料をまわし入れ、全体に味がからむまで早く炒める。

まりとせ
エコープ推奨品クーポン券
エコープ漬けもの酢(438円)
*クーポン券1枚で1品限り。
ご利用期間
平成24年7月1日
～7月31日

食べて み〜っちゃ



女性部真野支部
ふじい きぬえ
藤井 絹枝さん

生おからを使用
しました。
出来上がりはしっ
とりとした食感
が味わえます。



おからと米粉のケーキ

材 料 (30cm長方形1本)

- 卵..... 1個
- オリーブオイル..... 大さじ1
- 牛乳..... 120cc
- 黒糖..... 大さじ3
- バナナ(熟したもの)..... 2本
- 生おから..... 100g
- 米粉..... 100g
- ベーキングパウダー..... 5g

作り方

1. バナナ一本を粗くつぶしておく。一本は輪切りにする。
2. 残りの材料を泡立て器で混ぜる。
3. オーブンを180℃に予熱する。
4. 型に入れて輪切りのバナナをのせる。
5. オーブンで40分焼く。

JA ポイントネットサービスのお知らせ

JA ポイントカード一体型をお持ちの会員様はニコスポイントを JA ポイントに交換できる WEB サービスがご利用いただけますのでぜひご利用下さい。



※ニコスポイントを WEB サービスで JA ポイントに変更する場合は JA ポイントネット会員とニコス WEB サービスの会員登録が必要になりますので交換の際は会員登録をお願い致します。

【総合ポイントカードに関するお問い合わせ先】

JA 佐渡 総務部企画課
(電話 27-6161)

【受付時間】

月～金 午前 8 時 30 分～午後 5 時

三菱 UFJ ニコス

検索

<http://cr.muft.jp>



<http://www.cr.muft.jp/ja/point/waiwai/shift/index.html>

※上記は三菱 UFJ ニコスネットサービスの一部の画面となります。

日本の食と農業を守るために TPP参加交渉反対