

家族で読もう♪

JA佐渡

<http://www.ja-sado-niigata.or.jp>



特集

令和2年産米 生産・集荷・販売方針について



佐渡牛乳無料配布：エーコープ金井店

令和2年産米 生産・集荷・販売方針について

令和元年産米は、田植え直後の水不足と7月下旬から8月上旬にかけての高温により、心白粒・胴割粒が多く発生し、上位等級比率は50%を下回る結果となりました。また、穀物検定協会の食味ランキングにおいて「A」ランクに格下げとなったこともふまえ、令和2年産では、今一度「おいしさ」と「みばえ」の両方を兼ね備えた「佐渡米」の確立に向けた品質目標を設定し、「佐渡米未来プロジェクト」として改めて基本技術の励行と気象変動に負けない米づくり対策を徹底する必要があります。1月28日開催の経営管理委員会で決定した「令和2年産米 生産・集荷・販売方針」の基本方針に沿って、次のように「生産指導の取り組み具体策」としますので、ご確認ください。



心白粒



胴割粒

【令和2年産米 生産・集荷・販売方針】(抜粋)

1. 一等米比率90%以上継続への取り組みの徹底

品質向上を図ることが「佐渡米」の地位確立の為の重要課題となっており、佐渡米未来プロジェクト品質向上90の取り組みを徹底します。

2. JA集荷率向上への取り組みの強化

JAへの出荷結集の必要性について生産者の理解促進を図るとともに、集荷率向上を目指します。

3. 佐渡ブランド確立による有利販売の実現と需要の拡大

- ①佐渡コシヒカリ「5割以上減減栽培」の取り組みを継続し、佐渡市認証米の拡大を図ります。
- ②コシヒカリは需要量までの最大となるように優先的に作付を誘導した上で、作業効率やほ場条件を加味した品種構成（極早生から晩生まで）の作付指導に取り組みます。
- ③「世界農業遺産」を活用した商品づくりと宣伝活動に取り組みます。
- ④加算金付き販売数量を拡大し、生産者手取りが向上するよう取り組みます。
- ⑤直接販売や買取販売等生産者手取りが向上するように、多様な販売チャネルを確保します。また、コープ佐渡と連携して産地精米等の販売先確保と販売拡大に努めます。
- ⑥米穀店からの要望が高まっている色彩選別済み米の区分集荷・区分販売を実施できるよう、大規模農家への色彩選別機導入を推進します。
- ⑦需要先からの要望に応えるため、「1.9mm」網目で選別した米の区分販売に取り組みます。

4. 食味による区分販売の実施

コシヒカリではタンパク含有率6.0%を目標に、6.5%以下を「JA米」の要件とした区分集荷を継続します。

5. 水田フル活用の取り組み

需給安定をはかるため佐渡市農業再生協議会が行う「需要量に沿った生産数量配分」による生産調整に取り組むとともに、不作付地の解消に取組み、主食用以外の米の生産を積極的にすすめ生産者所得向上に取り組めます。(WCS.水田活用米穀)

6. 安心・安全対策

栽培履歴記帳の徹底とJA佐渡生産工程チェックシートによる取り組みを強化します。また、GAP認証取得の継続に取り組めます。

7. 生産コスト低減の取り組み

生産資材・農業機械の生産コスト低減に取り組み、出荷コスト削減につながるフレコン^{*}出荷を色彩選別機導入者に推進します。

8. 生産数量目標に即した作付指導

需要に応じた米づくりを実践する為、生産数量目標（生産者へは面積配分）に即した作付指導に取り組みます。

※フレコン：フレキシブルコンテナバッグ…粉末や粒状物の荷物を保管運搬するための袋状の包材。

【生産指導の取り組み具体策】

品質向上・生産対策

(1) 重点対策

①適正苗の田植えと初期生育確保

- ・田植え予定から逆算した播種日の決定
- ・移植方法に合わせた播種量の徹底
- ・苗の生育状況に合わせた好天日の田植え（苗の活着限界温度12～13℃）
- ・植え付け深さは2～3cmとし、田植え後10日間は5cm程度のやや深水管理

②水管理（出穂以降の保水管理徹底）

- ・登熟後期の水分補給に努め9月初旬（1日～7日頃）には仕上げかん水の確実な実施
湿田では週1回以上、乾田では週2回以上のかん水

③適正なもみ数の確保と生育調節

- ・適期中干し（田植え後30日）の徹底と溝切りの実施
- ・中干し後の管理は9月上旬まで間断かん水（盆明けすぐの落水は品質低下の原因）

④天候に左右されない稲作り（ケイ酸資材の投入と作土深15cmの確保）

- ・ケイ酸資材の投入（高温障害・心白粒軽減、登熟不足対策）
秋に施用がない場合は春に施用しましょう！
- ・総合的な土づくりの推進（佐渡米土づくりマップの活用）

⑤猛暑・台風対策

- ・コシヒカリの出穂8月10～15日（ほ場条件により範囲を決定）を目途とし、作業計画をたてる（JA佐渡米栽培基準の作成）
- ・緊急の気象変動情報に対して「JA佐渡米版緊急速報（仮称）」を佐渡市放送・佐渡テレビジョン・JA佐渡ホームページ・メールサービスで発信

(2) 基本技術の確実な実施

- ①生育診断に基づく適正な穂肥施用（倒伏防止と後期栄養の確保の為、2回目穂肥を確実に施用できるような管理の徹底）
- ②カメムシ防除の徹底
- ③適期刈取りの励行
- ④適正流量での調整による確実な仕上げ

(3) さらに品質向上をめざすために！

- ①色彩選別機の普及拡大に継続して取り組む
- ②収穫後の秋耕は5～10cmの浅打で有機物分解促進
- ③春耕起前の乾田化（用水確保が可能なが前提）で機械作業性のよい耕盤づくりに取り組むとともに、耕深12～15cmで根域確保
- ④使用可能な生産者については、1.9mm網目の導入を推進

(4) その他推進方策

佐渡米未来プロジェクトの実証ほ場（JA佐渡管内90カ所）を拠点として、指導会を展開し、生育情報提供や指導員の技術向上、指導的農業者の協力体制構築を図る

【販売対策】

1. 需要に応じた佐渡米づくり こだわり米の取り組み

(1) 生産数量目標に即した生産の推進

需給と価格の安定をはかるため生産数量目標（生産者へは面積配分）に即した生産に取り組みます。また、地域の生産目標推進員と連携して地域内調整等に取り組みむと同時に、集落間での調整となるようにJAが窓口となって取り組みます。

(2) 水田フル活用の推進

水田機能を最大限活用した主食用以外の米の生産を積極的にすすめ、水田活用米穀は生産者手取りの平準化に努めます。

飼料用米についてはそのメリットを最大限に活かせる、区分管理方式の多収性専用品種を優先的に大規模農家に推進します。また一括管理方式の飼料用米については、作業効率や流通経費削減につながることから、カントリーエレベーター利用者へ推進します（利用者の優遇策導入済み）。

2. 販売対策

(1) 佐渡ブランドの確立

①生物多様性・環境保全型農業を佐渡ブランドの基本に位置づけます。行政と一体となって「生きものを育む農法」の取り組みを消費者に広く伝え、生産者と消費者の相互交流を図ることにより佐渡ブランドの確立を図ります。特に、GIAHS（世界農業遺産）を前面にして、佐渡の独自性を際立たせた宣伝活動に努めます。

②多岐にわたる販売チャネルの確保に努め有利販売につなげることにより生産者手取りの確保に努めます。色彩選別済米や地域ブランド米（棚田米）などでの需要拡大、新規取扱先の拡大に努めます。

(2) 情報発信

ホームページや取引先へのメール配信・FB（田んぼにつき 等）、また卸先への訪問等で、佐渡の取り組みをPRします。首都圏での広告・宣伝活動に取り組み、佐渡米の認知度向上に努めます。

(3) 計画的な営業活動の実施

需要拡大と販売先確保の為、営業担当による計画的な実需者訪問を実施します。また、既存取引先についても卸担当者と連携し訪問活動することで、販売先との結びつき強化に努めます。

(4) 佐渡米取扱米穀店の拡大

米穀店での取扱拡大に向けた営業及び販促活動に努めます。特に、朱鷺と暮らす郷米については、取り組み内容を消費者に伝えやすい米穀店での取扱拡大に努めます。

【JAの体制について】

地域の状況に合わせた営農指導を行うために、本店を基軸とした広域指導から、新たに支店を起点とした出向く体制に変更しました。特に、水稻・園芸1名以上ずつの担当者を配置し、出向く指導体制を構築し、生産指導だけでなく購買・農業機械に係ることまで部門を横断した組合員対応を行うよう努めます。金融部門とも連携した中で、組合員に寄り添った「総合サポート員」として農業経営・集落営農に関することについてサポートいたします。



情報発信サービスを強化！ お役立ち情報を配信します！

メールサービス

空メールを送信するだけでご登録いただけます。

- 1) QRコードを読み取るか登録用アドレス宛に空メールを送信！
- 2) 登録完了メールが届けばOK！

○お使いの機種によっては件名を入れて送信ください。
○登録完了メールが届かない場合はメール受信設定をお願いします。

*詳しくはお使いの携帯電話会社にご相談ください。
○下記アドレスからのメール受信が出来るようにドメイン解除の設定をしてください。

◇メール受信設定 kouho@ja-sado-niigata.or.jp

生活情報メール

Aコープ特売情報、イベント情報、ガソリン価格やキャンペーン案内などの生活お役立ち情報を配信！



登録用アドレス
huvj8417reg@mr.cbz.jp

水稲情報メール

水稲の生育情報、稲作技術情報、指導会案内、気象に合わせた対策などの水稲情報を配信！



登録用アドレス
[wbmv6348reg@mr.cbz.jp](mailto:wbm6348reg@mr.cbz.jp)

おけさ柿情報メール

おけさ柿の生育情報、栽培技術情報、指導会案内、気象に合わせた対策、加工柿などの情報を配信！



登録用アドレス
gruq3381reg@mr.cbz.jp

その他園芸情報メール

水稲・おけさ柿以外の主だった園芸品目の技術情報、指導会案内、気象に合わせた対策などを配信！



登録用アドレス
pylq1332reg@mr.cbz.jp

営農用Facebookページ
「JA佐渡営農情報」

<https://www.facebook.com/jasadoeinou/>

検索キーワード

JA佐渡営農



自然災害時の予防案内や被害報告受付にも対応していきます！

皆様に役立つ情報をお届けできるように更なる発信に努めてまいります。

水稲春作業指導会が開催

3月11日～23日に、島内29会場で水稲春作業指導会が開催されました。高品質米生産を目指して実施する「佐渡米未来プロジェクト“品質向上90”」も8年目を迎え、指導会では気象変動に負けない米づくりを目指して土づくりや水管理の徹底、健苗育成について説明がありました。参加した生産者からは浸種の目安や育苗の注意点など、多くの質問と確認がありました。



部会・倶楽部の取組紹介

フレッシュいちご倶楽部

会員：17名
栽培面積：約1ヘクタール
出荷期間：12月～6月



高設栽培や、畑に植えてじっくりと育てる土耕栽培のほか、苗を冷やして出荷時期を調整する早出し栽培を手掛けています。目合わせ研修など品質平準化に努めています。



ビタミンたっぷりのいちご、食べてみて。

尾仲正弘さん (73)

○倶楽部長を務める、尾仲ファームの尾仲正弘さんは、真野湾を望む背合でいちごの栽培を始めて15年目です。2棟のハウスで約7千株のいちご「越後姫」を奥様と二人三脚で栽培しています。

いちごの栽培は10月初めの苗定植から始まります。尾仲さんは高設ベンチに植える作業しやすい高設栽培を手掛けています。ハウス内に設置された巣箱から飛び立ったミツバチが次々と受粉し、2～6月に収穫期を迎えます。4～5月のピーク期には夜明け前の早朝から収穫・パック詰めに追われ、パック詰めしたいちごは10時過ぎには出荷します。また、夕方には再度収穫して冷蔵庫で保管し、翌日の出荷に備えるとの事です。1シーズンで約2トンを出荷しています。

尾仲さんのこだわりは温度管理。寒い時期は株元に埋めた電熱線をタイマーで動かし、日照時間や気温を見ながら温めています。また、4月以降は逆に熱くなりすぎない様に注意しています。大きく育ったいちごは主に市場に出荷されますが、小ぶりのいちごは「お弁当に入れやすい」と好評で、直売所に並ぶとすぐに売れていきます。最近は休校で自宅にいる子どもたちの、手軽なおやつ兼ビタミン補給としても好評との事です。



フレッシュいちご倶楽部とは？

島内の生産者同士で互いの園地を視察し研修を行うほか、年1回は島外研修で白根や聖籠などいちご栽培の先進地を視察します。



いちご栽培を始めた方はお声掛けください。研修会や総会を通してメーカーの担当者やベテラン生産者と交流し、理解を深められます。

ひとつひとつ丁寧に



よらんか舎出荷情報

2月～6月中旬頃まで。
旬：4月～5月





生産者部会通常総会

2月26日、JA佐渡本店において令和元年度生産者部会総会が行われました。各生産部会の約100人が参加し、全体総会の後に各部会に分かれて令和元年度の活動報告および令和2年度の取り組みについて話し合われました。



支店別総代懇談会

2月12日から22日にかけて、島内の9会場で支店別の総代懇談会を開催しました。令和2年度の事業計画案などの説明を行い、各地区の代表である総代の皆様と意見交換を行いました。



佐渡看護専門学校卒業式

3月6日に新潟県厚生連佐渡看護専門学校の卒業式が行われ、第17期生の33名が看護師への決意を胸に学び舎を巣立ちました。卒業生33名のうち20名が佐渡島内で看護師として就職することが決定しています。



みかん現地研修会

3月12日、赤泊と小木のみかん園地でみかん倶楽部の現地研修会が開催され、生産者20名が参加しました。研修では整枝せん定について確認が行われたほか、この冬の雪不足・温暖化による影響について意見交換が行われました。



佐渡産野菜はよらんか舎で♪

新鮮空間 **よらんか舎**

季節の野菜特集

●山菜の代表のひとつ 行者ニンニク



昔、山で修行していた行者がこの山菜で精をつけていたことが名前の由来です。醤油漬けにしておけば冷蔵で長期保存ができ、多彩な料理に薬味として使用できます。お酒のつまみにも最高です！

4月の売れ筋トップ5

- 1 山菜 (ふき、こごみ、たけのこ等々)
- 2 いちご (越後姫、紅ほっぺ、おいCベリー)
- 3 キャベツ (柔らかい春キャベツ♪)
- 4 葉物野菜 (トウナ、川流れ菜、大根菜)
- 5 きゅうり (中旬頃から販売の見込みです)

店舗情報

- ☆ 佐渡牛乳使用ソフトクリーム販売再開!!
- ☆ イベント：旬のものを旬のうちに！山菜祭♪
詳しくは店頭またはよらんか舎ブログをチェック！→



みんなの広場

今月のさわやかさん



佐和田支店管内（沢根）

やまもと えりこ
山本 絵里子さん

職業：ドッグトレーナー

佐渡の犬猫が人とうまく共生して、
過ごしやすい環境にしていきたいです！

Q. 趣味または現在ハマっていることはありますか？
バドミントンと陶芸が趣味です。バドミントンは中学時代から続けており、今も週一回友人たちと楽しんでいます。

Q. 休日はどのようにすごしていますか？
旅行に出かけています。



昨年、母と初めて行った台湾旅行が楽しかったです。

Q. これからチャレンジしてみたいことや目標はありますか？

犬の管理などに役立つ資格を取得したいです。

Q. 仕事でやりがいを感じるのとはどんな時ですか？

飼い主さんが自分の犬にしつけを通して向き合い、関係性が良くなっていくのを見られるときです。

Q. 好きな異性のタイプを教えてください。

動物好きな人です。また、休日は出掛けたいのでアウトドアが好きな人がいいです。

アイドール 今月の愛撮る



真野支店管内（新町）

やまもと かりん
山本 華凜ちゃん（1歳）

父 真治さん 母 沙也香さん

少し人見知りな面があるけれど、覚えることが好きで歌ったり踊ったり活発な華凜ちゃん。好きな食べ物はいちごやみかんなどのくだもです。

ご両親からのメッセージ「元気一杯で明るく楽しくすごしてね。」



「日々を楽しみながら
過ごしています」



両津支店管内（湊）

ふくい みほこ
福井 三保子さん（79）

起床後に一杯の水を飲み、準備体操をしてから近所の公園を40分間ウォーキングするのが日課の福井さん。

料理を作ることも食べることも大好きで、今は糍（こうじ）に凝っています。甘酒に始まり、塩糍、醤油糍と頭の中は糍のレシピでいっぱい。

また、裂織りや手芸をするのも好きで、思う通りの製品が出来た時の喜びは格別です。

月2回の詩吟教室に通っており、発表会に向け練習しています。腹の底から声を出す詩吟は、ストレス解消にもなります。

健康の秘訣は、くよくよしない、何事もチャレンジすることです。日頃の運動や趣味を楽しむことと、子どもや孫たちが帰省したときに一緒に過ごすことが生きがいです、とお話頂きました。



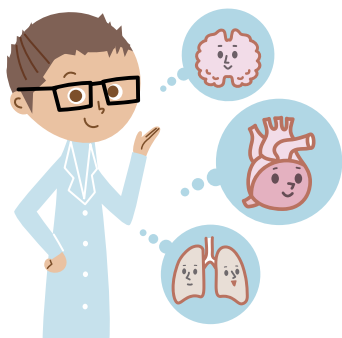
「生活習慣と心臓病」

内科医師 田中 和世 先生

2018年末に『健康寿命の延伸等を図るための脳卒中、心臓病その他の循環器病に係る対策に関する基本法』（脳卒中・循環器病対策基本法）が成立しました。これは高齢化の進む日本において、心疾患・脳卒中が死亡や、介護が必要な状態となる原因の主要なものとなっている現状を反映しての国を挙げての取り組みです。

実際に高齢化に伴って心不全・心筋梗塞の患者数は全国的（J-ROAD調査）に増加傾向であり、心不全入院数は全国的に5年間で約1.5倍増加し心筋梗塞罹患者も経年的に増加しております。しかしながらこれらの循環器病は生活習慣の改善によって罹患リスクを軽減する事ができます。例えば心筋梗塞のリスクを高めるものとして『高血圧』、『高脂血症』、『糖尿病』等の

疾患が知られていますが、これらは主に生活習慣に起因するものであり、食事・運動等の生活習慣改善で未然に防ぐ事ができます。罹患してしまうと健康寿命に重大な影響を与える脳卒中・循環器病ですが、まずは罹患を未然に防ぐ予防が重要になります。重大な病気を未然に防ぐために健康的な生活習慣を心がけることや定期的に健康診断を受診する事が重要になります。



※健康寿命：日常的・継続的な医療・介護に依存しないで、自立した生活ができる期間のこと

ふれあい館 介護情報ニュース

脱水対策の重要性

●脱水状態から早めにカラダを守ろう

ウイルス性の発熱による発汗、嘔吐や下痢は、私たちのカラダから水分を奪います。カラダに含まれる水分は「体液」と呼ばれ、その主成分は水ですが、ほかにも生命活動にとって大切な役割を果たすナトリウムやカリウム等の電解質を含んでいます。「脱水」状態とは、水だけではなく、これらの電解質などを含む体液を失った状態なのです。特に高齢者・お子様の近くにいる人が脱水症のサインにいち早く気付くことが重要です。



●脱水症状に効果抜群！飲料

大塚製薬の「OS-1」は電解質と糖質のバランスが考慮されているため体内への吸収が素早く、「感染性腸炎」「感冒による下痢・嘔吐・発熱を伴う脱水状態」「経口摂取不足による脱水状態」「過度の発汗による脱水状態」等に適しています。

4,680円(税込) / 1箱24本入
205円(税込) / 1本





47 - Open Class:Soft Ripened Cheeses,Flavored Second Award

2年に1度の国際的なチーズコンテスト
**ワールド チャンピオンシップ
 チーズ コンテスト 2020**

カマンベール 雪の花みそ漬け
 (たまり味噌)

972円 (税込) 内容量/100g

**カテゴリー
 銀賞を獲得**



(株)佐渡乳業



牛乳 × 菜の花

<p>◆卵液</p> <p>材料(4人分)</p>	<p>◆具材</p>
<p>卵 ... 2個</p> <p>牛乳 ... 200ml</p> <p>コンソメ ... 1個(4g)</p> <p>お湯 ... 大さじ2</p> <p>塩 ... 少々</p>	<p>菜の花 ... 50g</p> <p>しめじ ... 50g</p> <p>ミニトマト ... 4個</p> <p>ハム ... 3枚(30g)</p> <p>とろけるチーズ ... 30g</p> <p>バター ... 5g</p> <p>塩・胡椒 ... 少々</p>

牛乳活用 レシピ

やさしい春の茶碗蒸し

- ①菜の花を固めに茹がく。取り出したら水で締め、2cmにカットし、水分をしっかりと切る。
- ②しめじは石突を除き小房に分ける。ハムは1cm角にミニトマトは半分にする。
- ③フライパンにバターを溶かし、しめじ・ハムを炒め、軽く塩・胡椒をする。
- ④耐熱の容器に炒めた具材・チーズ・トマト・菜の花の順に盛り付ける。
- ⑤卵液を作る。ボウルに卵を割り入れてよくほぐし、牛乳を加え混ぜ、コンソメをお湯で溶かして加える。混ざったら漉してダマを取り除く。
- ⑥具材の入った器に卵液を静かに注ぎ、アルミホイルで蓋をする。蓋の出来る鍋にお湯を沸かし、布巾を敷く。火を弱め、器を入れる。器の7分目まで浸かるようにする。
- ⑦鍋に蓋をして、中火で12～13分蒸す。器の大きさに加減し、途中、グラグラしてきたら火を弱める。時間になり真ん中に弾力があれば出来上がり。

コンソメの塩分で足りない場合は塩で調整して下さい。

はっらっ女性部

真野支部



私たち真野支部は1人1^{アール}a運動で4月に畑作り、5月に定植、9月に収穫と決めサツマイモを作りました。夏の日照りによる水不足でサツマイモを掘ると少し小さく、仲間からもう少し置いてみようとの意見があり、日にちを伸ばしました。しかし、台風による影響でなかなか畑に入れず収穫が遅くなりましたが、大きなサツマイモが獲れました。

サツマイモは真野の収穫祭での販売や調理実習などで使用しました。その他袴紙作りや冬季研修での健康講話、懇親会など楽しい活動がいっぱいでした。

食ペて み〜っちゃ

米粉で簡単モチモチ！野菜もたっぷり栄養満点♪
「米粉チヂミ&フルフル米粉オレンジゼリー」

女性部 金井支部



材 料

米粉チヂミ（4人分）

にら…………… 40g
玉ねぎ…………… 100g
人参…………… 40g
豚もも薄切り肉…………… 160g
米粉…………… 100g
卵…………… 1個
水…………… 100ml
ごま油…………… 小さじ2
こしょう…………… 少々
油…………… 小さじ4

合わせだれ

A { しょうゆ…………… 大さじ1
酢…………… 大さじ1
砂糖…………… 小さじ1
白すりごま…………… 小さじ1

フルフル米粉オレンジゼリー（4人分）

オレンジジュース(100%)…………… 200ml
米粉…………… 20g
プレーンヨーグルト…………… 100g
砂糖…………… 大さじ1
みかん缶…………… 160g

作り方

米粉チヂミ

1. にらは3~4cmの長さに切り、玉ねぎはスライス、人参は千切りにする。豚肉は細切りにする。器にAを入れ、合わせだれを作る。
2. 器に卵を溶き、水を合わせ軽く混ぜる。
3. ボウルに米粉を入れ、2を少しずつ加えながらダマがなくなるまで泡立て器でよく混ぜる。
4. 3に1、ごま油、こしょうを加え混ぜる。
5. フライパンに油を熱し、4を薄く広げ、弱めの中火で片面を約5分ずつ焼いて完成。お好みで合わせだれにつけていただく。

フルフル米粉オレンジゼリー

1. 鍋にオレンジジュースと米粉を入れ、火にかける前にへうでよくかき混ぜる。
2. 1を火にかけ、かき混ぜながら沸騰させ、とろみが出たら火からおろす。
3. 器に適量入れて冷蔵庫で冷やす。
4. プレーンヨーグルトに砂糖を加え混ぜたら、3にかけてみかんで飾り付けて完成。



ワンポイント

焦げないように注意してカリッとした焼き目をつけましょう！

新商品!

春のお祭り・お花見に

佐渡産大納言小豆
100%使用

本体価格
398円 / 280g



エコープの得する情報

春の駅弁大会 in 金井店

4月19日(日) 第2弾開催

なんと全店ポイント10倍日!!

お買い得なこの機会にぜひエコープへ
お越しください♪お待ちしております。

エコープでポイントを貯めよう!

エコープの日 4月20日(月)~21日(火)
ポイント10倍! 4月19日(日)
ポイント2倍! 毎週火曜日

クーポン券を切り取って、お近くのエコープ店にご持参ください。
対象商品を特典価格にてご提供いたします。

AcCoop エコープ推奨品クーポン券

エコープ
こめ油

1500g 1本 768円(税抜)
通常価格858円(税抜)



ご利用期間 令和2年4月1日~30日
※クーポン券1枚で1品限りお求めいただけます。



0906 0098

水稻情報

いよいよ田植えに向けほ場準備が開始！
今回は4月～5月時期に関連した栽培・作業の注意点を
お知らせします！

①育苗管理のポイントについて

◆健苗を育成するポイント

1. 育苗日数は適正期間にする！

○稚苗無加温・・・22～25日間 ○稚苗加温・・・20～22日間
※この期間を越えるほど軟弱苗（徒長苗、老化苗等）が発生しやすくなります。

2. ハウス内の温度には要注意！

30℃を超えると細菌性病害が発生しやすくなるので注意しましょう！
※詳しくは佐渡米カレンダー4月のページをご参照ください。 ⇒



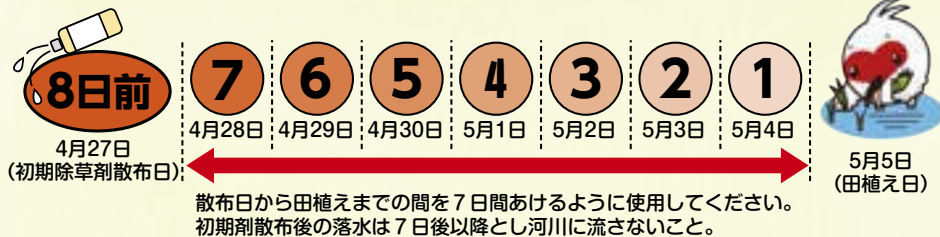
②初期除草剤の田植前使用方法について

ベアス剤等を例に、使用の登録内容は

・田植え前に使用する場合 ⇒ 代かき後でなければ使用できません。

※代かき～田植えまでの期間を最低7日間空ける必要があります。

○田植え前使用の考え方イメージ



③肥料の使用方法について

◆一発基肥の基本的な使用方法について

- ・一発基肥とは、すぐに効く化成肥料と、後から効いてくる緩効性の被覆肥料を配合した肥料のことです。
- ・温度に合わせて肥料が溶け出てくるので、田植え日に合わせて施用することが望ましく、早く施用しすぎると肥料の肥効短くなり、追肥が必要になることがあります。

～越後の輝きシリーズ～ ※施用基準については、地力の高低によって調整してください。

◆基肥肥料

有機50元肥（窒素10%（内化N4.9%）） 施用基準 40kg/10a



◆一発基肥（○○日は溶出期間の目安）

有機50スーパー元肥

（90日タイプ）（窒素12%（内化N49.2%）） 施用基準40kg/10a

有機50スーパー元肥ロング※

（110日タイプ）（窒素12%（内化N49.2%）） 施用基準40kg/10a



※山間地などの標高によって刈取が遅くなるほ場等にてご使用いただけます。

営農かわら版

○佐渡を農業から元気にするお手伝い！園芸生産・拡大しませんか？
応援ファンドの申請が4月1日からスタート！

【新】1億円園芸産地チャレンジ事業

「新潟県園芸振興基本戦略」で推進する販売金額1億円増を目指す園芸地において、園芸生産の規模拡大・新規取り組み等を実践する際に要する費用(税抜価格)の一部を助成。

- ・セット動噴での防除やハウスでの雨よけ栽培、乾燥機で加工に取り組みたい方はぜひ本事業をご活用ください！

助成額	対象費用の50% (上限 50万円)
募集期間	上期 令和2年4月1日(水)～ 令和2年4月30日(木) 下期 令和2年10月1日(木)～ 令和2年10月30日(金)
助成対象品目	「産地育成計画」に定める園芸品目(※) ※JA佐渡は柿とアスパラガスが対象品目になります。
必要書類	令和元年年分収支内訳書、ハウスや機械等の購入予定の見積書

【継続】園芸生産拡大支援事業

園芸生産の規模拡大・取り組み等を実践する際に要する費用(税抜価格)の一部を助成。

- ・以前、本事業を活用した方もまた新たに申請が可能になります。ただし、本事業は上期・下期のどちらか1回までとなります。

助成額	対象費用の30% (上限 30万円)
募集期間	上期 令和2年4月1日(水)～ 令和2年4月30日(木) 下期 令和2年10月1日(木)～ 令和2年10月30日(金)
助成対象品目	全園芸品目
必要書類	令和元年年分収支内訳書、ハウスや機械等の購入予定の見積書

応援ファンドで園芸生産・栽培はじめてみませんか？

どちらの事業につきましても3年間の
収入・所得向上の計画が必要となります。

例えば……柿乾燥機：導入1年目収入 ⇒ ○○パック増加or ○○kg増加予定。

★事業の詳細につきましてはお近くの営農農機課窓口までお問い合わせ下さい★



○山菜を出荷しませんか？

山菜採取が好きな方・春先の収入を増やしたい方・家で消費しきれない方…

自然の恵みを野山からいただき、出荷してみませんか？品目ごとに出荷方法等が決められていますので、興味のある方はお近くの営農農機課窓口までお問い合わせください。



発行

JA佐渡 営農事業部
 営農企画課
 TEL 0259-63-3106

初年度年会費無料!
(一般カード)



JAカードのご入会とご利用で 最大10,000円 相当のポイントプレゼント!



ご入会サクスプレゼント
エントリー対象期間：ご入会日(カード発行日)から3ヵ月後末日まで

WEBサービスのID登録で 1,200円相当のポイント(300ポイント) WEBでカンタン

期間中のショッピングご利用金額に応じて 最大8,000円相当のポイント(※2,000ポイント)

ショッピングご利用金額	2万円以上	5万円以上	10万円以上	20万円以上
プレゼントポイント数	250ポイント	1,000ポイント	1,500ポイント	2,000ポイント

携帯電話利用料金のお支払いで 800円相当のポイント(200ポイント) エントリー不要

◎au、NTTドコモ、ソフトバンク、ワイモバイルが対象

各種特典、サービスの詳細はWEBサイトにてご確認ください。
三菱UFJニコス JAカードWEBサイト
<https://www.cr.mufg.jp/ja/10000/>



◎ポイントは「JAカード わいわいプレゼント」または「JAカード ゴールドポイントプログラム」でご利用いただけるポイントです。
◎特典の金額はポイント交換でキャッシュバックを選択いただいた場合の金額(1ポイントを4円換算で交換)を記載しています。
※各特典の詳細は三菱UFJニコス JAカードWEBサイトにてご確認ください。プレゼントポイントの加算時期は、各特典によって異なります。
※本誌掲載の特典は2020年4月現在のものです。予告なく内容を変更または終了する場合があります。JAビジネスカード、JACORカード、JCBブランドのJAカードは、本誌掲載特典の対象外です。

お申込み・各種サービスについては、お近くのJA窓口、職員までお気軽にご相談ください。



JA佐渡おけさ柿担い手育成塾 受講生を募集中!

【JA佐渡 おけさ柿担い手育成塾について】

おけさ柿が好き!

これから栽培を目指したい!

栽培方法を勉強してみたい!



JA佐渡では、将来おけさ柿生産者を目指す方のため、『おけさ柿担い手育成塾』という技術習得の場を設けています。おけさ柿担い手育成塾では、現地研修や座学研修を通して、年間の栽培管理や、技術・知識の習得を行います。2年の受講期間にせん定・摘果など、収穫までの栽培管理について計15回の講習が行われます。

申込締切：令和2年4月24日(金)
受講料(2年間)：5,000円(税込)

※農家でなく、栽培園地がなくても応募可能です。(希望があれば、園地斡旋もいたします)
※但し、平日日中の受講が可能な方に限ります。

まずは、お電話かEメールでお問合せください。

問い合わせ先

営農事業部営農企画課(佐渡市金井新保44-1)
TEL 0259-63-3106
Eメール enngeika@ja-sado-niigata.or.jp
受付時間午前8時30分～午後5時(第2土、日、祝日休み)



春期農繁期対策

春作業が始まり、忙しい時期となりました。次の各窓口が農繁期対策を実施いたしますのでご利用ください。
実施期間は、農作業の進行具合で若干変更する場合があります。窓口にご確認ください。

【農繁期対策期間】 令和2年4月26日（日）～5月16日（土）

中央営農農機センター及び全営農農機センター
 ○ 日曜日・祝祭日・第2土曜日も営業！

ガソリンスタンド

○ 日曜日・祝祭日・および第2土曜日の営業時間は、セルフスタンドを除き午前8時30分から午後5時までの営業です。組合員はガソリン価格が、通常組合員価格よりさらに2円引き！



令和3年度採用 JA佐渡正規職員募集

職種および採用人数 総合職（金融・共済業務、農畜産物の販売促進、農業経営支援業務、財務・経理業務）5名
 技術職（営農指導員、自動車整備士）各1名

応募資格 大学・短大・専門学校を令和3年3月卒業見込みの者

○採用選考日程及び応募方法等の詳細については、下記までお問い合わせください。

JA佐渡総務部教育人事課 ☎0259-27-6161

JA佐渡HPの採用情報ページ



今月の「家の光」



別冊付録付き 922円(税込)
 お求めはお近くのJA支店窓口へ

2月末 JAの概況

		前年比
組合員数	15,810人	(206人)
(内正組合員数)	(7,751人)	(▲11人)
(内准組合員数)	(8,059人)	(217人)
貯金	1,145億9,795万円	(1億3,337万円)
貸出金	129億9,070万円	(▲1億8,895万円)
共済保有高(保障)	3,617億1,776万円	(▲167億8,631万円)
購買品供給高	50億0,035万円	(▲4億3,639万円)
販売品販売高	56億5,180万円	(▲5億7,138万円)

経営管理委員会だより

2月25日（火）開催の主な協議事項

- ① 令和2年度役員報酬等について
- ② 令和2年度余裕金運用に関する基本方針および運用限度額の設定について
- ③ 令和2年度事業計画基本方針について

理事会だより

2月19日（水）開催の主な協議事項

- ① 出資口数の減口について
- ② 職制規程の一部変更について
- ③ JA佐渡ヘルプライン運営要領の一部変更について
- ④ 令和2年度内部監査計画について
- ⑤ 債権の償却について
- ⑥ 一般貸出について
- ⑦ 法人の准組合員加入について
- ⑧ 令和2年度余裕金運用方針について
- ⑨ 「令和2（2020）年産米生産・集荷・販売方針」の取り組み具体策について
- ⑩ 令和2年度販売手数料率の設定について
- ⑪ 令和2年度農産物仮渡金設定について
- ⑫ 令和2年度農産物（園芸）出荷契約金設定について
- ⑬ 令和元年度目的積立金「米穀流通対策基金」の取り崩しについて
- ⑭ 令和2年度JA佐渡グループ会社事業計画について

