

家族で読もう♪

# JA佐渡

<https://www.ja-sado-niigata.or.jp>



特集

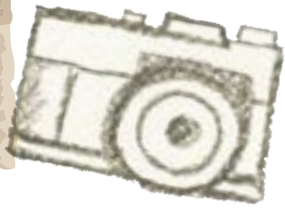
女性部・青年部・ほほえみ会  
組織活動レポート



## 今月号のみどころ

- 3月1日から変わります！料金新設・改定のお知らせ
- 今月の旬の食材『ふきのとう』
- 乳製品レシピ『牛乳で作るごちそうチーズフォンデュ』

小正月行事：賽の神



女性部・青年部・ほほえみ会

# 組織活動レポート

JA佐渡では、仲間づくり・地域づくりをめざして組合員組織が様々な活動を行っています。組織の年間活動について一部をご紹介します。皆様もぜひ活動に参加してみませんか？

## JA佐渡 女性部

### 女性部からのメッセージ

設立:昭和50年1月

部員数:431人

支部:9支部

女性部では、昨年12月に『女性部活動発表会(家の光大会)』を開催しました。出演者・来場者を含めると200人近くが集い、会場は熱気に包まれました。コロナウイルスのため令和元年度の開催が最後になっており、実に4年ぶりとなりました。コロナウイルスは、女性部活動にも影響し、本部はもちろん支部活動も休止を余儀なくされました。しかし、できる限りの活動を企画し、実践し努力してまいりました。この団結の力こそ女性部最大の武器です。ご協力いただいたみなさまにこの場を借りて、感謝いたします。

### 主な活動

#### JA新潟女性協70周年記念旅行 11/13-11/15

福岡にある売上高日本一の直売所「JA糸島産直市場 伊都菜彩」を視察！農産物の量と品ぞろえに圧倒されました。嬉野温泉で疲れを癒し、ハウステンボスではイルミネーションに彩られた夜景を満喫しました。



#### 第22回女性部活動発表会 12/2 会場:アミューズメント佐渡

部員が一丸となって企画・準備に取り組み、本番当日は演奏、踊り、詩吟などバラエティに富んだ芸能発表で大いに盛り上がりました。活動実践発表もあり、充実した内容の発表会になりました。



#### 仲間づくりの旅 12/8-12/9

1日目はデヴィ夫人の講演会、2日目は村上市で茶染め体験を楽しみました。新潟ふるさと村やJAふれあい市を視察し、農産加工品を積極的に購入。月岡温泉「ホテル華鳳」では懇親会、抽選会で盛り上がりました。天候に恵まれ、一年の締めくりにふさわしい旅行になりました。



#### 佐渡看護学校の学生に佐渡米をプレゼント 12/11

学生60名に、おにぎりを食べる子供たちの写真をデザインした新しいパッケージの新米300gを一袋ずつ手渡しました。可愛いパッケージに生徒たちはとても喜んでいました。本部長から「JA佐渡女性部は看護学生を応援しています。」と熱いエールが贈られました。



シャカシャカおにぎりスマイル♡  
キッズフォトコンテストの受賞作品  
で作成しました!

# JA佐渡 青年部

## 青年部からのメッセージ



設立:昭和50年1月  
部員数:164名  
支部:9支部

青年部では、部員同士の絆や地域交流の輪を広げるため様々な支援や貢献活動を行いました。また、その活動を皆様に知っていただくためSNS等の活用による情報発信も行い、青年部だけでなく「佐渡島」のPRにも取り組んでいます。今後も継続して様々な活動を行いたいと思います。青年部に興味がある方は、ぜひ一緒に活動しましょう！

主な活動

### 食育活動を通じた地域交流

小学校で行われる食育授業をサポート！



### 小倉千枚田のオーナー

棚田のオーナーとなり管理・保全活動に参加



### 島外視察研修

米・食味分析鑑定コンクール国際大会 in つなん、諏訪田製作所、十日町最大級の施設クロス10などを視察しました。



### 地域貢献への取り組み

美化ボランティアへの参加、フードバンクさどへの米の寄付・食品配布ボランティアなど地域貢献に取り組みました。



SNSもぜひフォローしてね♪



Facebook



Instagram



X (旧Twitter)

# JA佐渡 ほほえみ会

## ほほえみ会からのメッセージ

設立:平成9年  
部員数:54人  
支部:5支部

ほほえみ会では、助け合い活動を通じた豊かな地域づくりを目標に、ボランティアを中心に活動をしています。昨年はコロナの影響から脱し、例年行っていた介護施設ボランティアや健康交流会などが再開できました。会も高齢化が進み、後継者不足ですが、無理せず健康に気を付けながら、お互いに助け合って楽しく暮らしへの貢献活動に取り組んでまいります。

主な活動

### 健康交流会 11/25 会場:潮津の里

蕎麦打ち体験と「フレイル予防で健康寿命を延ばす」のテーマで講義を行いました。食と運動の両面で楽しくおいしく学ぶことができました。



### 施設プレゼント作り 12/13 会場:新穂支店

「辰年タペストリー」を制作し、市内の高齢者介護施設に届けました。

届け先:老健さど、高千の里、すこやか両津、西三川デイサービスセンター、スマイル赤泊 \*敬称略



3月1日から  
変わります!

# 料金 **新設**・**改定**のお知らせ

令和6年3月1日(金)から、口座振替および振込等のお取引にかかる媒体持込手数料の新設、硬貨取扱手数料(窓口)の新設、円貨両替手数料の一部改定を行います。

今後とも、一層のサービス向上に努めてまいりますので、何卒ご理解いただきますようお願い申し上げます。

## 新設 媒体持込手数料



### 媒体持込手数料

媒体の種類	●紙(帳票) ●連記式振込依頼書 ●電子記録媒体(USB、DVD、CD等)
対象取引	口座振替・総合振込・給与振込・賞与振込
媒体持込手数料	1 依頼媒体ごと <b>5,500円(税込)</b>

※1 依頼あたりの持込手数料とし、扱い件数は問いません。

※ 口座振替手数料・振込手数料も別途いただきます。

### 代替サービス

サービス		月額手数料(税込) <sup>※1</sup>
法人JAネットバンク	基本サービス(照会・振込)	<b>1,100円</b>
	基本サービス+伝送サービス	<b>3,300円</b>
JAデータ伝送サービス	基本サービス(総合振込等)	<b>5,500円</b>
	基本サービス+通知サービス	<b>11,000円</b>

※1 お取引内容に応じ、別途、口座振替手数料、振込手数料などの手数料がかかります。

※ 金融窓口にて専用申込用紙をご記入ください。

既存の媒体持込顧客さまにつきましては、

**令和7年2月28日(金)**までは無料となり、

**令和7年3月3日(月)**より対象とさせていただきます。



## 新設 硬貨取扱手数料(窓口)



### 硬貨取扱手数料(窓口)

硬貨の合計枚数	手数料(消費税を含む)
1枚 ~ 50枚	無料
51枚 ~ 300枚	550円
301枚 ~ 500枚	825円
501枚 ~ 1,000枚	1,100円
1,001枚 ~ 2,000枚	1,650円
2,001枚 ~	1,000枚毎に1,100円加算

- ① 硬貨算定後に取引を取り止めたり、金額等を変更する場合は、当初算定した硬貨枚数にて手数料をいただきます。
- ② 同時に複数件の手続きをする場合は、一日あたりの枚数として硬貨の枚数を合算し、料金を判定いたします。
- ③ 金種指定で貯金口座からの払戻しをする場合は、硬貨の合計枚数に応じた硬貨手数料の対象といたします。
- ④ お振込み・諸納付金等の払込みも対象となりますが、当JAが振込事務を受託している義援金・募金口座へのご入金・お振込みは対象外となります。

## 改定 円貨両替手数料



### 円貨両替手数料

ご希望金種の合計枚数	手数料(消費税を含む)
1枚 ~ 50枚	無料
51枚 ~ 300枚	330円
301枚 ~ 500枚	550円
501枚 ~ 1,000枚	660円
1,001枚 ~ 2,000枚	1,320円
2,001枚 ~	1,000枚毎に660円加算

- ① 両替枚数は、「持ち込み現金枚数」または「持ち帰り現金枚数」のいずれが多い方とさせていただきます。
- ② 記念硬貨の交換・汚損した現金の交換は従来どおり無料とさせていただきます。
- ③ 紙幣・硬貨の別は問いません。
- ④ 集金時の両替、新券への両替も手数料の対象とさせていただきます。

詳しくはJA佐渡金融窓口までお問い合わせください。



# 独特のほろ苦さと ホクっとした食感を持つ ふきのとう特集



春らしくはつらつと過ごすための栄養素も充実していて、  
天ぷら、ふき味噌などで食べる春の味覚!

## 栄養素

カリウムなどのミネラル、食物繊維、ビタミンEなどが含まれています。香りの成分はフキノリドとよばれ、胃腸の働きを良くする効果があるといわれています。

## 選び方

- ・形が丸く、緑色の鮮やかなもの
- ・つぼみがかたく閉じているもの



## 保存方法

湿らせた新聞紙で包み、ビニール袋に入れて冷蔵庫で保存する。日が経つと香りが薄くなってしまいますので、2~3日で食べきるようにしましょう。冷凍保存の場合は、事前にあく抜きキッチンペーパーで水気を取って、ふきのとうを1つずつラップで包んでください。使うときは自然解凍します。1ヶ月保存できるでしょう。

## あく抜きして食べよう!

えぐみや苦みが強いので、安全に美味しく食べるため、しっかりあく抜きして食べましょう!

- ① 塩を加えたたっぷりの熱湯でふきのとうを数分間茹でこぼし、茹で汁は必ず捨てる。茹で時間は、あくの強さや好みの硬さに応じて変える。
- ② 流水で冷やした後、時々水を替えながら室温で水にさらし、水気を十分に切る。



佐渡産野菜はよらんか舎で♪

新鮮空間

よらんか舎

よらんか舎  
今月の逸品

## 茎・葉も栄養たっぷり!

ブロッコリー・カリフラワーなどの花蕾がメインの野菜は、茎や葉も栄養たっぷり!  
サラダやスープなどで美味しく頂きましょう!



## 2月の売れ筋トップ5

- 1 長ねぎ (チーズ焼きで!)
- 2 キャベツ (キャベツステーキに挑戦!)
- 3 ほうれん草 (栄養満点!)
- 4 さつまいも (炊飯器の玄米モードでじっくり炊きいも)
- 5 大根 (ツナと和えてサラダで!)

## 店舗情報

お野菜をたくさん食べて元気モリモリ!  
出荷情報はブログをチェック!! →



いつも本当に

ありがとうございます。

皆さんの温かい応援に

感謝でいっぱいです。



かやの実会 代表

のぐちなな

野口 菜々さん(28歳) 赤泊

活動年数/7年

◆赤泊で生まれ育ち、小さいころから“かやの実”を食べていました。そして、生まれ故郷の佐渡、赤泊のために働きたい、頑張りたいと考えていたころ、当時の「かやの実会」代表の笠木さんに出会いました。赤泊の特産であるカヤをもっと広めていきたいと思い、皆さんの協力もあり頑張っています。

## 🍃 こだわりや心がけていること

収穫するカヤは約30本あり、実が熟すと落ちるのでネットなどを使いながら拾い集めます。また、木ごとに少しずつ個性があるので乾燥させるタイミングなどを調整しながら丁寧な作業を心がけています。

## 🍃 出荷作業

- 1 収穫した実を水につけて果肉を取りやすくする
- 2 真水で残った果肉を洗い落とし天日干しする
- 3 乾燥具合を確認してパッケージまたは加工へ

かりんとうは代々受け継がれるレシピをもとに少しずつ改良して試作、試食をして美味しいものをお届けしています。



## 🍃 今後の目標

新しい商品開発や、実際に商品を手に取ってもらうお客様と顔を合わせお話をしながら、カヤの魅力、佐渡の魅力、赤泊の魅力をPRしていきたいです。

また、佐渡で働く就職先のひとつにして、佐渡に帰れる場所になるようにしていきたいと考えています。



## 🍃 おすすめの食べ方

サラダに砕いてトッピングしたり食事の1つとして取り入れてみて欲しいです。



# JA佐渡合併通信

令和6年3月1日からの

羽茂地区

## JA佐渡羽茂事業所管内の施設情報

住所 … 佐渡市羽茂本郷504-3

### 1. 羽茂支店

TEL 0259-88-3132

営業時間 9:00 ~ 15:00

※共通印取引のお申出により取扱支店を問わず、ほぼ全ての貯金取引が可能となりますので、この機会に最寄りの店舗にて手続きをお願いいたします。

ATM (Aコープ羽茂店内に2台)

営業時間 9:00 ~ 19:00



### 2. 羽茂営農センター

TEL 0259-88-3133

営業時間 8:30 ~ 17:00



住所 … 佐渡市羽茂本郷480-1

### 3. 羽茂農機センター

TEL 0259-88-3236

営業時間 8:30 ~ 17:00



### 4. ガス南佐渡販売所

(羽茂農機車両センター内)

TEL 0259-88-3511

営業時間 8:30 ~ 17:00



※合併後に家庭用電気製品の取り扱いも行います。

### 5. 南佐渡車両センター

(旧羽茂車輛センター)

TEL 0259-88-2146

営業時間 8:30 ~ 17:00



※小木地区や赤泊地区の車検整備が羽茂で行えます。

### 6. 羽茂セルフスタンド

住所 佐渡市羽茂本郷189-1

TEL 0259-58-7391

営業時間 7:30~19:30

※令和6年3月1日よりJA佐渡の給油カードをご利用ください。



### 7. 大崎営業所

住所 佐渡市羽茂大崎1550-2

TEL 0259-88-2018

営業時間 10:00~16:00

取扱商品  
食料品・日用品・  
酒類・たばこ



### 8. 小泊営業所

住所 佐渡市羽茂小泊484-4

TEL 0259-88-2387

営業時間 10:00~16:00

取扱商品  
食料品・日用品・酒類



### 9. Aコープ羽茂店

住所 佐渡市羽茂本郷504-3

TEL 0259-88-2610

営業時間 9:00~19:30

※令和6年3月1日よりJA佐渡のポイントカードをご利用ください。







# 農業税務ワンポイントアドバイス

## 農業所得申告支援システム帳票 4つの注意点！

### ①家計費との按分を行ってください！！

電気料金、燃料代等の動力光熱費については、「動熱費」として全て集計されています(クレジットカード払いを除く)。農業分以外のもが含まれている場合は、農業分のみ金額に訂正してください。灯油代等も全て集計されていますので、ハウスや乾燥機等の農業分と、それ以外を分ける(あるいは按分する)必要があります。

### ②クレジットカードやネットバンクでの支払いは集計されません！！

明細書等を確認し、経費の計算シート【C帳票】へ追記してください。

### ③青果物等の精算については正しく計上してください！！

よらんか舎の直売分は、「収入」の訂正と、「経費」の追記が必要です。その他の直売分についても、必ず精算書を確認し、「収入」と「経費」に分けてそれぞれの金額を正しく計上してください。

### ④おけさ柿、アンボ干柿の精算については特にご留意ください！！

令和5年1月1日から令和5年12月31日までの取引内容が集計されています。  
令和4年12月販売分を令和5年1月に精算したものについては、帳票には令和5年分として集計されていますのでご留意願います(同様に、本年12月販売分は、帳票上は翌年分として集計されます)。

## 農業所得申告支援システムをご利用の皆さまへ

### 帳票の確認はお済みでしょうか？

⑤ (JA購買お買い上げ明細表) ⑥ (その他のJA貯金入出金一覧表) の帳票をご覧になり、経費区分の < > 空欄部分を確認して計上してください。

※経費の計上はもれのない様をお願いします。下記勘定科目表をご参考にしてください。

### 農業簿記で使用する主な勘定科目

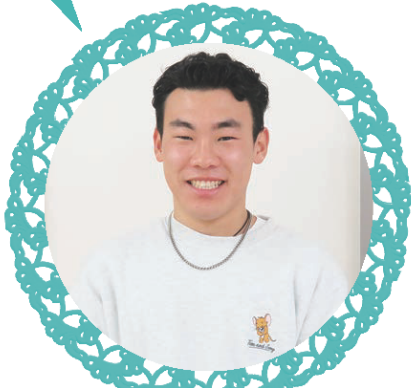
勘定科目	解説・例
租税公課	固定資産税、印紙税、自動車税、重量税、消費税納付額 (所得税、住民税等は必要経費にはなりません)
種苗費	種籾、苗類、種芋、その他の種子
素畜費	育成牛(子牛)や子豚の購入代金、引取運賃など
肥料費	肥料の購入代金
農具費	10万円未満または耐用年数1年未満の農具 鎌、鍬、スコップ、ジョーロ、ドライバー、レンチ等
農薬費	農薬(共同防除負担金含む)
諸材料費	被覆用ビニール、むしろ、縄、釘、針金、杉板
修繕費	固定資産の修理に要した費用 車検時の整備代、 그리스、オイル、Vベルト、草刈機等の替刃、車のタイヤ等
動力光熱費	農作業用の電気、ガス、水道、灯油、ガソリン、軽油代等の燃料費
作業用衣料費	作業服、軍手、手袋、長靴、マスク等
共済掛金	作物や農業施設の共済掛金
雇人費	従業員への賃金
作業委託費	田植えや耕作、稲刈り等の農作業の委託料
地代・賃借料	小作料、農機具等の賃借料、カントリーエレベーターの利用料等
土地改良水利費	土地改良事業の費用
雑費	他の勘定科目に属さないもの 車検時の検査手数料、免税軽油手数料、肩代わり代等

お問い合わせは JA佐渡 営農振興課 税務担当まで ☎63-3106

# みんなの広場

## 今月のさわやかくん

sumikaのSimpleすごく  
いい曲なので聴いてみて下さい



金井事業所管内  
さいとう こうすけ  
齋藤 康佑さん

Q. 現在取り組んでいることはありますか？  
農業をしています。家族で農業をやっている、自分は小さいころからおじいちゃんの後ろをついて色々取り組むうちに、機械操作や農業機械を動かすのが楽しくなりました。大学卒業後は佐渡に帰って農業をしたいと考えています。

Q. 何を作っていますか？  
お米づくりをしています。コシヒカリ、こしいぶき、こがねもち、夢ごちの4種類を栽培しています。

Q. 農業の楽しさは何ですか？  
自分の作ったものを食べた人に美味しい！と喜んでもらえるように取り組んでいます。

Q. お休みはどのように過ごしていますか？  
体を動かすことが好きなので休みの日でも体づくりや農作業をしています。夜下ライプも好きで天気のいい日や時間のある時は下ライプに行きます。また、日中は愛犬と遊んだりもしています。

Q. 好きなものはありますか？  
sumikaが好きで寝る前にライブ映像をみたり下ライプ中に聴いたりしています。

Q. これからチャレンジしたいことや目標はありますか？  
水稲の他にも野菜づくりに挑戦してみたいと思っています。人と違うものを作ってみたいなと思っています。また、自分のできることをたくさん増やして色んなことにチャレンジしたいです。



## 今月の愛撮る



小木事業所管内  
ほりぐち めい  
堀口 芽依ちゃん(1歳)  
父 勇気さん 母 南さん

食べることが大好きな芽依ちゃんは、バナナとたまごやきが特に好き！絵本を読んだり、おさんぼしたり自分のペースで遊んでいます。

ご両親からのメッセージ「たくさん遊んで、たくさん食べて、いろんなことを経験して、元気に大きくなってね。」



相川事業所管内  
ひらした しげお  
平下 茂男さん (75)

好きだから  
大変なことでも長続きする



40代のころ、定年後は自分の好きなことを楽しみたいと考えました。庭木や果物が好きだったので、果樹園をやるうとリンゴや梨、ミカンなど10種類の果樹を植えました。枯らさないように大きく育て、定年した後も後ようど収穫ができるようになり、虫や病気について営農担当者に相談しながら美味しい実をつけられるように専門誌などでも勉強しました。

果実がたくさん収穫できるようになったころ直売所に出荷しないうと声をかけられ、今では直売も楽しみ外の販売もなっています。果物以外も販売しているとうとを考え山菜やトウガラシ、ゴーヤなども栽培を始めました。3月から1月にかけては直売への出荷、1月からは果樹の剪定と1年を通して忙しいけれど楽しい好きな趣味を続けていきますと笑顔でお話いただきました。



# 「けんしん」を しっかり受けよう！

内科医師 丹野 貴文 先生

「健診」と「検診」どちらもよく耳にする言葉だと思えますが違いはご存じでしょうか？

健診は【健康診断】の略で、主なものとしては特定健診、定期健康診断（会社の従業員が定期的に受けるもの）、任意健診（人間ドック）などがあります。これらの検査の目的は健康状態を確認することになります。一方で、検診は【特定の病気を早期に見出すこと】を目標に行われるものです。代表的なものとして、がん検診がよく知られていますが、胃がんや大腸がんの検診がこれに当たります。

「健診」と「検診」、2つの違いについて簡単にお話しさせていただきます。読み方は同じですが違うものです。そのため、どちらの検査もしっかりと受けるのをお勧めします。

また、日々の診療で聞くことが多いのが「会社を退職したタイミングで健康診断を受けなくなってしまう」「病院に通院しているのに健康診断はいらなと思うていた」「会社の健康診断は受けてい

たが検診は受けていなかった」等です。

会社で行われる定期健康診断は労働安全衛生法に定められており、会社には従業員に受けさせる義務があるとされています。そのため健診について本人が意識しなくても、会社から受診を勧めてもらえることができます。一方で退職してしまうと会社に勧められることがなくなってしまう、健診を受診しなくなってしまう方が多いようです。

病院に通院している方でも健診・検診はしっかりと受ける必要があります。病院には何らかの病気で通うことになりませんが、日本の制度では病名に対して必要な検査・治療を行うことになっています。そのため、病院での検査はその病気に対して必要な範囲に限られ、健康診断のように広い検査を行うことはできません。

長くなってしまいました。【けんしん】についてお話ししました。【けんしん】の重要性を理解していただき、病気の予防・早期発見に役立っていただければ幸いです。

## 佐渡ふれあい福祉会

## 介護福祉情報

### 爪やすりで安全&楽に爪のケアを

爪は、年齢を重ねるにつれ分厚く硬くなり、一般的な爪切りではうまく切ることが難しくなります。特に足の爪は目につく頻度が少ないこともあり、つい後回しになることも。ですが、足の爪は姿勢の維持や歩行に関わる大切な役割があるため、日頃から整えておくことが理想的です。

ご紹介の「爪やすり」は硬い爪もやさしく削るので、爪切りのように強い力が必要なく、安全&楽なケアが叶います。巻爪・分厚く硬い爪・変形爪など、様々な爪に対応できます。

### このような事でお困りの方へ

- 厚い爪を切るのには力が要るから大変
- 深爪で切りにくく 皮膚を傷つけた

介護用ダイヤモンド爪やすり  
ネルファW 税込4,950円



粗目(表)



細目(裏)

表面に粗目、裏面に細目の  
高品質ダイヤモンドを施しています



短時間で安全に  
きれいに仕上がる  
長寿命なやすりです



硬い爪も  
しっかり  
削れる

※ご紹介商品以外にも様々な商品を取り揃えていますので、お気軽にお問い合わせください。





## 米マッチング商談会を実施!!

12月19日に、米マッチング商談会2023に佐渡市の担当者  
と参加し、米卸業者・米穀店など6社と商談を行いました。環  
境にやさしい米作りなど佐渡独自の取り組みや特徴を説明  
し、興味を持っていただきました。「これまで佐渡米の取り扱  
いは行っていなかったが、その食味の良さは知っていた。これ  
を機に取り扱いに向けて前向きに検討していきたい」と複数  
の担当者の方から感想をいただきました。



## 市場で初市! 掛け声威勢よく!

1月5日、青果物の初市式が佐渡広域食品流通センターで  
開催されました。JA佐渡・JA羽茂の生産者や市、流通関係者  
ら80名が参加し、佐渡市長や関係者から更なる飛躍に向けた  
所信が伝えられました。初競りではいちごやりんご、生しいた  
げ、ネギ等が次々と競り落とされました。



## 「でえにちさん」畜産振興を祈願

1月8日、新穂瓜生屋の大日堂で「でえにちさん」と呼ばれ  
る例祭が行われ、佐渡牛の肥育農家や関係者ら約70名が参拝  
し、参加者は神職のお祓いを受けて祈禱札を受領しました。  
参加者からは「昨年は酷暑の影響を受け、元旦には能登の  
地震があった。厄を祓い、無事に子牛生産が出来るように祈願  
した」との声がありました。



## 次世代へ受け継ぐリンゴ研修会を開催

1月12日、リンゴ研修会を開催しました。廃園となる園地を  
新規生産者が始める予定のため、倶楽部員で話し合いながら  
参考になる1本を剪定しました。また、園地を移動し幼木の管  
理についても話し合い方針を決めたり次年度の防除について  
も検討を行いました。



## いちごシーズン到来!

1月15日、いちご出荷目合わせ指導会が開催されました。生  
産者7名が参加し、出荷規格の確認や販売動向、小売店からの  
評価、生育管理について説明が行  
われました。

出荷時期の5月まで、いちごの  
糖度調査を行い、生産者、時期別に  
糖度推移を把握することでさらなる  
品質向上を目指します。



## 手作り門松とどんど焼き

2012年から、毎年門松作りに励む石花地区の小松滝雄さん。  
今年は8組の夫婦門松を作り、自宅や集会所などに飾りました。  
14日のどんど焼きには夫婦門松のほか、孫の陽太くんが作った  
ミニ門松も火に焚べて五穀豊穡や無病息災を願いました。



左:小松滝雄さん 右:陽太くん

# 乳製品活用

## ★ レシピ ★

牛乳で作るごちそう

### チーズフォンデュ

#### 材料 (6~8人分)

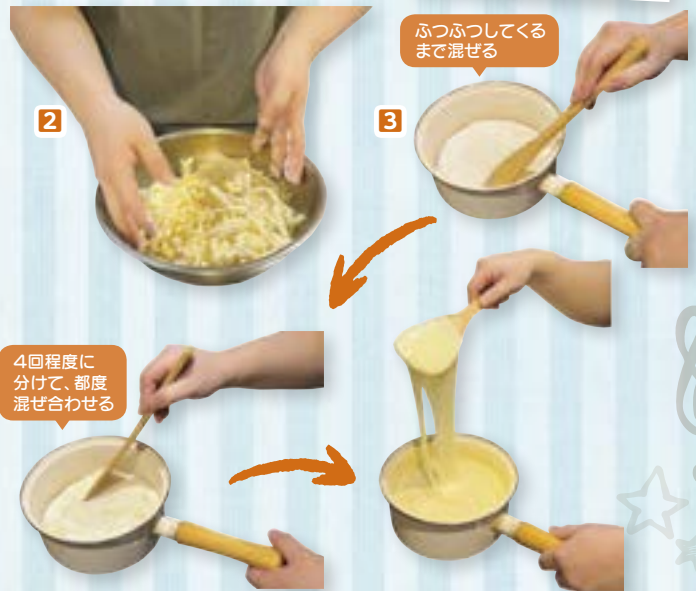
牛乳	350ml
農場ゴーダ	200g
とろけるチーズ	500g
小麦粉	70g
ニンニク (すりおろし)	小さじ2程度
お好みの具材	好きなだけ

#### 〈チーズソース〉

- 1 ゴーダチーズを細かい短冊形に刻む。
- 2 ボウルにゴーダチーズ、とろけるチーズ、小麦粉の順に入れ、全体をまんべんなく小麦粉をまぶすように混ぜ合わせる。
- 3 鍋にニンニク、牛乳を入れて弱火で温める。ふつふつとしてきたら2を4回程度に分けて混ぜながら溶かし、全体がまとまったらさらに1分以上加熱して完成。

#### ポイント

- ・チーズ2に対して水分(牛乳、白ワイン、酒) 1、小麦粉(または片栗粉) 0.1の割合でチーズソースを作ると失敗しにくいですよ。
- ・チーズソースが固まったら弱火にかけて追加で牛乳をいれるのもOK
- ・今回使用したのはホーロー鍋です。テフロン加工鍋や土鍋もオススメ!



#### ◀生活情報メール配信サービス

または登録用アドレス [huvj8417reg@mr.cbz.jp](mailto:huvj8417reg@mr.cbz.jp)

Aコープ特売情報やガソリン価格などの生活お役立ち情報を配信!

#### ●●エコープでポイントを貯めよう!●●

エコープの日 2月19日(月)~20日(火)  
 ポイント10倍! 毎月第3日曜日 2月18日(日)  
 ポイント2倍! 毎週火曜日

クーポン券を切り取って、お近くのAコープ店にご持参ください。対象商品を特典価格にてご提供いたします。

◀きりとせせん▶



#### エコープ推奨品クーポン券

エコープ  
**しっとりバウムクーヘン** 10個入

クーポン価格 **278**円(税別) **300**円(税込)

通常価格 318円(税抜) 343円(税込)

ご利用期間 令和6年2月1日~29日

※クーポン券1枚で1品限りお求めいただけます。  
 ※LINEクーポン: 期間中何度もご利用いただけます。



0906 0098

## エコープの得する情報

ひなまつりは

**AコープへGO!!!**

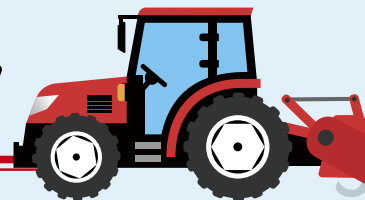
エコープ全店 **ポイント**

**3月3日(日) 5倍!**

「ひな祭りの日」限定

必要なお買物は、是非このお得なこの機会をご利用ください!

# 大型農業機械 お預かりします!



JA 佐渡では、格納整備させていただく事を条件に大型機械をお預かりいたします。  
農業機械の保管スペース確保にお悩みの方、JAにお任せください!

## 【保管料金・保管期間】

税込み【単位：円】

機種	規格	保管料金		保管格納整備料金		保管期間
		月額	1シーズン料金	初年度のみ	2年目～	
トラクター	小型 20馬力以下	5,500	55,000	27,720	30,800	単月扱い
	中型 30馬力以下			31,680	35,200	
	大型 50馬力クラス			37,620	41,800	
	特大 50馬力以上			49,500	55,000	
乗用田植機	～4条	2,200	22,000	23,760	26,400	6月～ 翌年3月末 (10ヶ月)
	5条	2,750	27,500	29,700	33,000	
	6条			35,640	39,600	
	7条	3,300	33,000	41,580	46,200	
	8条	3,750	37,500	47,520	52,800	
コンバイン <sup>※1</sup>	2条 袋型	4,400	44,000	69,300	77,000	11月～ 翌年8月末 (10ヶ月)
	2条 グレン型			89,100	99,000	
	2条 高速型			108,900	121,000	
	3条 小型 <sup>※2</sup>	5,500	55,000	128,700	143,000	
	3条 大型			143,550	159,500	
	4条	6,600	66,000	158,400	176,000	
	5条			198,000	220,000	
	6条			217,800	242,000	
その他機械	別途協議			別途協議		

※各整備料金に保管料・整備に係る部品代等は含まれておりません。また、保管を承りました場合の運搬代金はサービスとなります。保管料金はお客様宅引取時より発生いたします。保管時における自然災害による損害は補償の対象外となります。

※1 コンバインの整備料金については予告なく変更となる場合があります。キャビン付きコンバインはキャビン内清掃他の為、一律¥10,000の追加料金が発生します。

※2 23馬力のクラスまで。

## 【代金精算】

- 格納整備料金 … 整備完了後、一括払い
- 保管料金 … 契約締結後一括前払い
- 保管セット割料金 … 新規契約初年度のみ

※保管セット割料金は新規契約初年度のみとなり、2年目より通常整備料金となります。  
現在ご利用中の方は次年度より通常整備料金となります。ご了承ください。



\*\*\*ご持参いただくもの\*\*\*

- ① 印鑑 (スタンプ印以外)
- ② 収入印紙200円 (または現金200円)

## 【お申し込み・お問い合わせ】

お近くのJA 佐渡農機センターにて、契約書に必要事項のご記入および押印等をお願いします。

高千農機センター ☎ 78-2558

金泉農機センター ☎ 75-2224

佐和田農機センター ☎ 57-3737

中央農機センター ☎ 63-3910

新穂農機センター ☎ 22-3144

畑野農機センター ☎ 66-3135

真野農機センター ☎ 55-2277

小木農機センター ☎ 86-2551

赤泊農機センター ☎ 87-2207

両津農機センター ☎ 27-7155



# Information

佐渡島民向け情報をお知らせしてくれる

## JA佐渡とLINEで友だち登録して

お出かけ先でチェックができてとっても便利!!



### エコープのお得な情報ゲット!

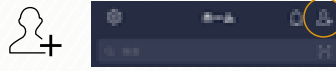
スマホで簡単にエコープ特売チラシを見る事ができます!

## 友だち募集中!

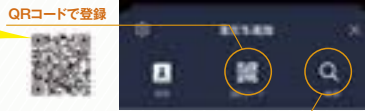
登録はとてもカンタン!

### LINE公式アカウント JA 佐渡営農情報登録方法

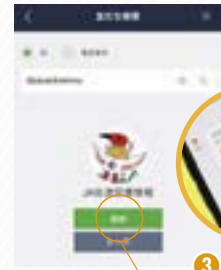
① 画面右上にある「友だち追加」を選択



② 「QRコード」または「検索」のどちらかを選択



QRコードで登録  
ID検索から登録▶@jasadoeinou で検索



完了!

③ 「追加」をポチッ

エコープマーク品がお得に買える  
LINEクーポンを配信!

## 外務専用封筒廃止のお知らせ

広報誌や各種お知らせなどをA4サイズの専用封筒に入れてお届けしていますが、紙資源及び費用節減の観点から、専用封筒は令和6年3月から廃止させていただきます。

なお、専用封筒は廃止しますが、個人情報に記載した書類については、これまでどおり封入等の対応を行います。

何卒、ご理解頂きますよう、よろしくお願いいたします。



### 今月の「家の光」



定価 629円(税込)  
お求めはお近くの  
JA支店窓口へ

### 12月末 JAの概況

組合員数	14,856人
(内正組合員数)	6,729人
(内准組合員数)	8,127人
貯金	1,141億7,735万円
貸出金	107億1,944万円
共済保有高(保障)	2,962億1,135万円
購買品供給高	39億2,694万円
販売品販売高	45億2,441万円

### お詫びと訂正

1月号 (Vol.366) にて以下の点が間違っておりました。お詫びして訂正いたします。

10ページ

みんなの広場 愛撮る

(誤) 楓香ちゃん

(正) 楓花ちゃん



### 経営管理委員会だより

12月5日(火)開催の主な協議事項(臨時)

① 令和5年産米仮渡金の改定について

12月25日(月)開催の主な協議事項

① 経営管理委員との契約について(1)

② 経営管理委員との契約について(2)

③ 経営管理委員との契約について(3)

④ 地区営農委員の追加選任について

### 理事会だより

12月20日(水)開催の主な協議事項

① 出資口数の減口について(1)

② 出資口数の減口について(2)

③ JAバンク利用者保護等管理規程の一部変更について

④ 一般貸出について



挑戦!!

# クロスワード

## ヨコのカギ

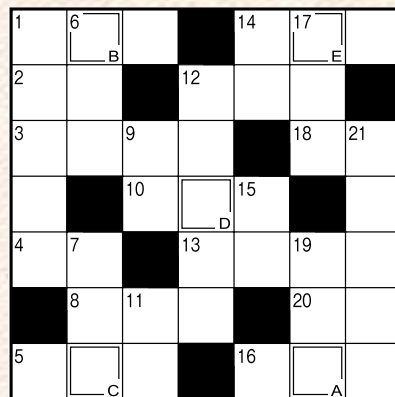
- ①最低気温が0度より低い日
- ②現代人は電子——に囲まれて暮らしています
- ③水筒に入れます
- ④ヒヒーン!といなく動物
- ⑤スマホに入れたり消したりします
- ⑧ベッドが2つある部屋
- ⑩頬のこと。——ダンス
- ⑫スラロームやモーグルなどの種目があります
- ⑬人がいっぱいに入っている状態
- ⑭西アジアの国の1つ。首都はアンカラ
- ⑮空気が乾燥しているので——器をつけた
- ⑰節分の豆を——の数だけ食べた
- ⑱実がなるまでの期間が短めの品種のこと

## タテのカギ

- ①フキの花茎のこと
- ⑥銀世界を眺めて楽しめます
- ⑦ガイド——を片手に観光地を巡った
- ⑨安倍川にして食べようかな、磯辺巻きもいいな
- ⑪日没のことを日の——ともいいます
- ⑫雪だるまを英語(片仮名語)でいうと
- ⑭佐渡島にはこの鳥の保護施設があります
- ⑮漢字には音読みと——読みがあります
- ⑰平方根を表す記号
- ⑱魚偏に「弱」と書きます
- ⑳中国や台湾の旧暦の正月

### 【解き方】

クロスワードを解いてA~Eの二重ワクの文字を並べると、一つの言葉ができます。それが答えです。

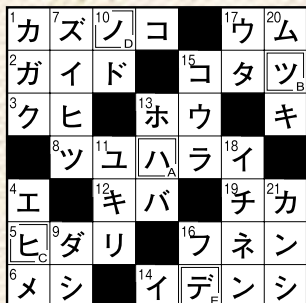


### 1月号の答え

ABCDE  
ハツヒノデ



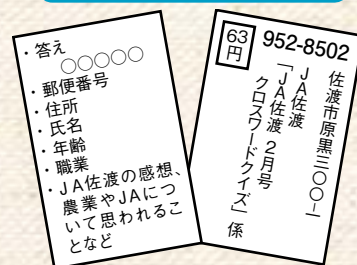
応募総数  
55件



### 【締め切り 1月23日(火)必着】

- 正解者の中から抽選で5名の方にJA商品券を差し上げます。当選の発表は、商品の発送をもってかえさせていただきます。
  - 皆様にご記入いただいた個人情報につきましては、当広報誌に利用する以外使用いたしません。
  - 必ず63円はがきまたは63円分の切手を貼って応募して下さい。
- ※当選者の方への商品券は今月中に発送いたします。

### 応募方法



## 今月の表紙

### ○五穀豊穡や無病息災を願って

岩首集落で昔から守り続けられている小正月行事「賽の神」「どんど焼き」が行われました。どんど焼きの火で焼いたものを食べると病気災難を除けると言われています。

「賽の神」は、厄払いの行事で、子供たちが各家の前で一斗缶や空き缶を叩きながら次の文句を唱えます。

賽の神かんじん とうどや さんざりちょう 大もうけ 小もうけ

あっちの家は繁昌し こっちの家は上作し

銭も金もわくわく 賽の子は13人 銭も金もわくわく



### 編集 後記

此度の地震災害に謹んでお見舞い申し上げます。  
被災された皆様が一日も早く平穏な生活に戻られますことをお祈り申し上げます。  
万が一に備えるためにJA共済などのご相談うけたまわっております。  
少しでもお役に立てますことがございましたらJA佐渡の窓口までご遠慮なくお申し付けください。  
最後になりますが、どうぞお心、お身体をご自愛くださいますように、一日も早い復旧を心よりお祈り致します。

