

# JA佐渡

2013  
4  
Vol.237

<http://www.ja-sado-niigata.or.jp>



真野支店管内（西三川）金子優希ちゃん（10歳）・綾花ちゃん（8歳）・結菜ちゃん（1歳）と乳製品

特集

シリーズ 生産者組織部会・倶楽部長紹介



# 部会長

特集

## 生産者組織・部会、倶楽部長改選

新しい部会長・倶楽部長が決定しました。

副議長



採種部会  
山下 弘美  
佐渡市両津大川



おけさ柿部会  
渡辺 鉄男  
佐渡市三川

議長



水稻部会  
中川 保  
佐渡市目黒町



切花部会  
渡部 龍雄  
佐渡市相川大浦



球根部会  
渡辺 豊  
佐渡市大和



食茸部会  
菊池 右一  
佐渡市河崎

副議長



肉用牛部会  
小崎 邦宏  
佐渡市立野



酪農部会  
富永 正信  
佐渡市新穂潟上



お茶部会  
田中 照夫  
佐渡市立野

今回は生産者の代表となる各部会・倶楽部長を紹介いたします。  
3月9日には佐渡農業協同組合生産者部会長連携会議が開催され、連携会議議長に水稻部会の中川保氏が選出されました。連携会議では各生産者部会・倶楽部相互の生産計画並びに生産技術情報等の連携強化による生産基盤の確立と佐渡農業の振興に寄与することを確認しました。



葉物倶楽部  
幸賀 長栄  
佐渡市新穂湯上



やわ肌ねぎ倶楽部  
山田 辰乃  
佐渡市戸地



フレッシュいちご倶楽部  
笠井 一正  
佐渡市羽茂亀脇

倶  
楽  
部  
長



いちじく倶楽部  
末武 寿弥  
佐渡市沢根五十里



西洋なし倶楽部  
末武 博  
佐渡市中興



すいか倶楽部  
金子 宏  
佐渡市大倉谷



メロン倶楽部  
上杉 育子  
佐渡市千種



りんご倶楽部  
須田 勝洋  
佐渡市新穂長畝



もも・ネクタリン倶楽部  
土田 善雄  
佐渡市新穂大野



さくらんぼ倶楽部  
信田 一男  
佐渡市赤泊



うめ倶楽部  
外内 昭久  
佐渡市徳和



あんぽ柿の会  
伊藤 正彦  
佐渡市三川



干し柿倶楽部  
山本 精一  
佐渡市赤玉



キウイフルーツ倶楽部  
細野幸太郎  
佐渡市栗野江

# 第7回 組合員大会が開催されました

平成25年3月23日（土）に両津文化会館で第7回の組合員大会が開催されました。過疎化と低迷が続く佐渡の経済、そして担い手不足が深刻の度を増している現状の中、これらの課題に向けJA佐渡の果たすべき役割はさらに増えています。佐渡の持つ優れた自然環境や景観、固有の歴史と文化、そして助け合いの力をフルに生かした活動が求められており、JA佐渡は、向こう3ヵ年を通し、JA佐渡農業ビジョンと経営ビジョンの実現を目指した取り組みを進めるべく「農業」「地域・くらし」「組織・経営」の方向として下記の議案を決議しました。今回は大会の概要について紹介いたします。

## 第7回 組合員大会議案の概要について

| 大会テーマ   | 活動の3つの柱                         | 重点課題とおもな活動、取り組み概要  |
|---|---------------------------------|--|
| <b>農業ビジョンと経営ビジョンの実現による<br/>次代へつなぐ豊かな農業・農協と地域社会をめざして</b> | <b>1.地域経済の持続的な発展をめざした農業生産活動</b> | <ul style="list-style-type: none"> <li>①地域農業振興の核となる担い手経営体の確保と支援</li> <li>②地域農業を支える多様な担い手の支援</li> <li>③農業所得向上による地域経済への貢献</li> <li>④佐渡産農産物のブランド化と販売力の強化</li> </ul>   |
|   | <b>2.豊かな暮らしと地域社会の発展をめざした活動</b>  | <ul style="list-style-type: none"> <li>①相談機能の向上を目指した営農窓口機能の強化</li> <li>②農業所得向上のための提案活動の充実</li> <li>③農機・車両の営業力と整備体制の強化に関する取り組み</li> <li>④燃料価格引き下げに関する取り組み</li> <li>⑤地域の農業を支える金融事業の展開</li> <li>⑥組合員・地域住民の生活ニーズに応える充実した共済の提供</li> <li>⑦組合員から選択され支持される金融事業の展開</li> <li>⑧地域貢献をめざしたグループ会社との一体的な事業展開</li> </ul> |
|   | <b>3.組織基盤の強化と参加・参画による協同活動</b>   | <ul style="list-style-type: none"> <li>①組合員の意思反映を基本とした事業運営の実施</li> <li>②効率的事業運営に関する検討と実践による経営収支の改善</li> <li>③コンプライアンス（法令等遵守）体制の強化</li> <li>④組合員・利用者の要望に応えられる人材の育成と確保</li> <li>⑤農家組合、地域や集落の協同活動などに依拠した事業の展開</li> </ul>  |

## 第4回 朱鷺と暮らす郷 佐渡米生産者大会 開催

「気象変動に強い佐渡米としての実力向上対策（“おいしさ”と“みばえ”）に生産者・関係機関一体となって取り組み、JAグループへの集荷結集・売れる佐渡米づくりに向けての方向を確認する」ことを目的に第4回となる佐渡米生産者大会を3月23日に両津文化会館にて開催しました。

主催はJA佐渡とJA羽茂で、売れる佐渡米づくりに向けての新たなスタートとして、各分野からの発表・情勢報告がなされました。

- (1) 「“土力”を高め、活かす」～気象変動に強い佐渡米～（JA佐渡）
- (2) 「量・質兼備の佐渡米づくり」～みんなで取り組む5つの重点技術  
（佐渡農業普及指導センター）
- (3) 「米穀情勢について」～佐渡米の評価と出荷結集の必要性～  
（全農新潟県本部）
- (4) 「佐渡の生物多様性の島と農業について」（GIAHSアドバイザー）

そして最後にJA佐渡水稻部会の中川保部会長、羽茂産米改良組合の武井勇組合長の力強い「決意表明」や、JA佐渡青年部の松沢克朗委員長の熱い「ガンバロー三唱」で大会の締めくくりがなされました。この大会を機に1等米比率90%目標や生物多様性の拡大に向けた25年度の取り組みが始まります。



生産者大会講演の様子



主催者の挨拶をする高橋会長

# 農作業事故を 防ぎましょう

毎年約400件が発生し続けている農作業死亡事故を減少させるため、農水省では、春の農作業安全確認運動を呼びかけています。日頃の作業のすすめかたを見直し、事故防止に努めましょう。

## 1. 事件事例から学ぶ、農作業事故防止のポイント

| 年代  | 性別 | 程度 | 使用機械       | 状況   | 事故原因  |
|---|----|----|------------|--|---|
| 70代   | 男  | 軽傷 | スピードスプレーヤー | 午前6時頃、散布作業のため畑に入った時、何かに乗り上げてハンドルを取られ、木と衝突して、顔と指を負傷した。                  | ほ場内の表面に、不明な突起部又は異物等があり、それに乗り上げ、ハンドルを取られた。                                     |
| <b>事故防止のポイント</b>  |    |    |            |  |   |
| 本機は3輪タイプのため、操向は前1輪であり、乗り上げるとハンドルが取られやすくなるので、ほ場の状態に注意し、あらかじめ異物等はほ場から除去する。3輪式は横転しやすいので傾斜地や旋回時は速度を低速にする等安定性に注意を要する。  |    |    |            |  |   |
| 70代   | 男  | 軽傷 | 乗用型トラクター   | ほ場への移動中、農道から水路（落差約3m）まで滑り落ち、水路で機体が倒れて投げ出された際に受傷した。                     | 舗装されていない農道でおそらく端に寄って走行している時に、路面の凹凸が影響してハンドル操作を誤ったか、タイヤが跳ね上がったことが原因と考えられる。     |
| <b>事故防止のポイント</b>  |    |    |            |  |   |
| 安全キャブ・フレームを装着する。トラクタ転倒時に投げ出されないためにシートベルトを着用する。路上走行する時は、左右独立ブレーキペダルを連結する、旋回時前輪増速機能およびデフロックの解除を行う。走行中は脇見運転はもちろんのこと、農道の端に寄ったり、スピードを出し過ぎたりしない。また農道の拡幅・舗装などの整備を行うことも重要である。 |    |    |            |  |   |
| 64  | 男  | 死亡 | 乗用型トラクター   | 片側1車線の道路中、ゆるやかなカーブを曲がらず、そのまま走行、道路脇へ3m転落し、運転者が機械の下敷きになった。               | ブレーキ跡がなかったため、脇見運転あるいは運転者の身体に何かおこった可能性が考えられるが不明。                               |
| <b>事故防止のポイント</b>  |    |    |            |  |   |
| 安全フレームが装着されている場合は機械から飛び降りない、シートベルトをする。  |    |    |            |  |   |
| 34  | 男  | 死亡 | 自走ロールベラー   | 水田で稲わらロール作成時、ロールベラーの成形室の中で、作業者にヒモ（トワイン）が巻き付いた状態で発見された。                 | 作業中に稲わらがスムーズに入らない、ヒモが切れた状態等が発生し、作業者がエンジンを停止せず、ピックアップ部（又は搬送ベルト部）に巻き込まれたと推定される。 |
| <b>事故防止のポイント</b>  |    |    |            |  |   |
| 点検整備時は、作業者は必ずエンジンを停止して、回転部や搬送部等の駆動部を停止して行う。   |    |    |            |  |   |
| 78  | 男  | 重傷 | 田植機        | 田植え作業中、苗補給のため畦際で、畦から降りる時、合羽の裾が主変速レバーに引っかかり、田植機とともに土手下に転落し、落下後田植機と衝突した。 | 畦際で苗補給時に駐車ブレーキがしてなかったため、合羽が主変速レバーに触れて田植機が動き、土手下に田植機とともに落下した。                  |
| <b>事故防止のポイント</b>  |    |    |            |  |   |
| 田植え作業中の苗補給時に運転席を離れる場合には、必ず駐車ブレーキをする。合羽等の服装はきっちりしたものとする。   |    |    |            |  |   |

資料提供：農作業安全情報センター ホームページ <http://brain.naro.affrc.go.jp/anzenweb/>

## 2. 安全確認チェック項目

### 【刈払機】保護めがねを着用しましょう

草刈り作業をしていると、小石や刃の破片などが飛散することがあります。失明などの重大な事故に遭わないようにするために、草刈り作業時には必ず保護めがねを着用しましょう。



### 【刈払機】飛散物防護カバーを正しく装着しましょう

効果を最大限に発揮させるために、飛散物防護カバーは適正な位置に必ず装着して作業を行ってください。



### 【刈払機】草のつまりを取り除く際はエンジンを止めましょう。

刈刃に草がからんだり防護カバーに草が詰まったら、必ずエンジンを止めて取り除きましょう。



### 【乗用トラクター】ブレーキペダルの連結を確認しましょう

路上など比較的高速で走行している時にブレーキを片側だけ踏んでしまうと、急旋回を引起こして衝突や転倒、転落の原因となり、大変危険です。作業が終わったら、ほ場を出る前に左右のブレーキペダルを確実に連結しましょう。



### 【歩行型トラクター】クラッチはゆっくりつなぎましょう

歩行型トラクターや管理機は、バックしようとしてクラッチを無造作につなぐとハンドルが跳ね上がります。クラッチをつなぐ時はエンジン回転を少し下げ、ゆっくりとクラッチをつなぎましょう。



### 【田植機】エンジン始動時はブレーキがかかっていることを確認しましょう

エンジンの始動は、各操作レバーが中立の位置にあり、駐車ブレーキがかかっていることを確認したうえで行いましょう。

### 【田植機】ほ場への出入りは直角に行いましょう

段差のあるほ場への出入りや、あぜ道の乗り越えは、段差に対して直角に行いましょう。あぜ道を乗り越える際には、前輪が上がったり滑りやすいので、前進でゆっくり走行しましょう。



### 【全般】機械に巻き込まれにくい服装を心がけましょう

作業中はタオルや首にかけるタイプの携帯ストラップなどを外し、裾や袖口のしまった服装を心がけましょう。回転物の近くで作業をするときは、手袋を外して素手で作業を行いましょう。

### 【全般】シーズン終了後には、定期点検を受けましょう

点検整備により①機械の寿命が延びる ②作業中の故障・不具合発生が減る ③適期に精度の高い作業ができる など、結果的には「費用節約」「収量増加」につながります。

整備のご依頼・お問い合わせはお近くの農機センターまでご連絡ください。安心のJA農機整備で安全・快適な農作業を行いましょう。






# 田植え日から逆算した計画的な作業を!!

## 稚苗無加温育苗のハウス内管理ポイント（活着の良い苗づくり!）

ずんぐりした健全苗づくり!⇒ずんぐりした太い苗は、デンプンが蓄積され移植時のショックに耐えられません。移植後速やかに活着根が伸び、分けつが早まります。

●は種日 ⇒ 4月10日以降 ●育苗日数 ⇒ 25日以内

| ○ 出芽期   | ○ 緑化期  | ○ 硬化期  |
|---|--|--|
| <p>(上) (下)</p> <ul style="list-style-type: none"> <li>シルバーポリトウ+ラブシート等の [二重被覆]</li> <li>または、ミラシート等の [一重被覆]</li> </ul>  <p>温度：昼 28～30℃<br/>夜 15℃以上<br/>4～6日間（加温は2～2日半）</p> | <p>○ラブシートやミラシート [一重被覆]</p> <p>※低温時、ラブシートの場合はシルバーポリトウ+ラブシートの [二重被覆] に戻す。</p>  <p>温度：昼 20～25℃<br/>夜 15～18℃<br/>3～4日間</p> | <p>○基本的には被覆無し</p> <p>※急な低温や霜の注意が必要な場合は、ラブシートやミラシート等を掛けて保温する。</p>  <p>温度：昼 15～20℃<br/>夜 15～10℃<br/>13～15日間</p>   |
| ～ 25 日 間 ～  |  |  |
| <p>※ 注 意 点</p> <ul style="list-style-type: none"> <li>芽の伸びすぎには注意。(1cmが目安)</li> <li>播種時、1箱に約1リットルかん水する。</li> <li>覆土(掛け土)に盛り上がりが見られたら、かん水し、覆土を沈下させ、緑化する。</li> <li>◎ハウスの温度が30℃を超えないように換気を行う。(特に新しいビニールに交換したハウス)</li> </ul>                                   | <ul style="list-style-type: none"> <li>草丈5cmが目安。(葉齢で1葉)</li> <li>※葉齢 ⇒ 葉の枚数</li> <li>◎好天や薄曇り時はハウス内の温度が高くなるので、換気に注意し苗焼けに気をつける。</li> <li>被覆資材内が乾いていたら、午前中を目安にかん水する。</li> </ul>                             | <ul style="list-style-type: none"> <li>草丈12cmを目安(葉齢で2～2.2葉)に植え付ける。</li> <li>※3葉まで大きくなった苗は、初めに養分が残っていないため活着が遅れる。</li> <li>◎上記の通り夜間の低温が予想される場合は保温に努める。</li> <li>かん水は午前中に1日1回を目安。</li> <li>田植え1週間前(生育後期)になったら、1日1～2回を目安(夕方のかん水は避ける)。</li> </ul> |

### [初期生育の確保]

#### べんとう肥の施用

- 苗に活力を与え活着を促進するため積極的に活用!
  - 田植えの4～5日前に散布する。(但し、軟弱徒長苗には使用しない。)
- べんとう肥専用肥料(細粒) 1箱当たり15～20g散布(N 1.2～1.6g)

#### ●ほ場条件を踏まえ、適正な基肥量を施用しましょう。

基肥は、ほ場ごとに施肥量を調節する。

基肥量の目安(コシヒカリ)

(10a当たり)

| 対象地域   | 肥料名<br>さおとめ有機 | 注) コシヒカリ専用<br>有機一発基肥 |
|--------|---------------|----------------------|
| 国仲平坦地  | 30kg          | 35～40kg              |
| ※山間・沿岸 | 40kg          | 40～45kg              |

※ 初期生育が確保しにくい地域では、さおとめ有機を使用する。

注) 有機一発基肥やエコペースト肥料の体系ではリン酸、カリの成分が少ないので補給する。

#### ●田植え前の初期除草剤は7日前までに使用厳守!

24年までの手持ち在庫のソルネット、エリジャンも同様です。

#### ●田植後は保温的水管理で初期生育をはかろう。

- やや深水の保温的水管理で植え傷みを防止、活着後は浅水管理とする。
- 初・中期一発剤は遅れずに散布する。  
アオミドロ、表層はく離対策として発生前使用で抑制効果が期待できる。(発生後は効果なし)
- 水の更新により、アオミドロ・ワキの発生を抑制する。

各作業の前後には、必ず配布済み「佐渡米づくりカレンダー」の「安心・安全佐渡米生産工程チェックシート」(GAP)を確認しチェックしましょう。



## JA佐渡米販売情報

### 24年産佐渡米販売状況

3月15日現在

| コシヒカリ | 主食用販売計画（トン） | 販売実績   |          | 主食用契約率（%） |
|-------|-------------|--------|----------|-----------|
|       |             | 数量（トン） | 前年同期比（%） |           |
| 佐渡地区  | 16,554      | 7,410  | 92       | 63        |
| 新潟一般  | 123,147     | 43,546 | 85       | 60        |
| 魚沼地区  | 20,061      | 8,119  | 88       | 55        |
| 岩船地区  | 14,528      | 5,997  | 97       | 65        |

播種前・収穫前契約等により数量ベース（価格未決定含む）では、佐渡は95%の契約率となっています。

### 「生きものを育む農法」による生物多様性の取り組みを

佐渡米販売の牽引役として、また、人とトキの共生する島を目指す実践策の1手法として、佐渡市朱鷺と暮らす郷づくり認証米の取り組みを進めています。平成25年産の申請受付も延長される予定です。生きものを育む上で「江の設置」などは大変効果的な手法です。ぜひ取り組みをご検討ください。

### 細かな作業記録をお願いします

秋に提出いただく「栽培履歴カード（実績報告書）」や「生産工程チェックシート」は米づくり内容の証明のため、必須の記録資料となります。

先に配布しました「環境にやさしい佐渡米づくりカレンダー」を活用し、作業内容の記録をお願いします。

### 販売促進活動紹介

目黒区で全国のこだわりのお米を専門に扱うお米屋さん「スズノブ」で3月15～16日にかけて佐渡の物産販売を行いました。

最終日には「キッズ生きもの調査隊」の4人も加わり、佐渡のお米や野菜・海産加工品を売り、佐渡のPRをしました。



### 「目指せ20億円！園芸振興大会」を開催！

平成23年度から関係機関が一体となって園芸振興に取り組み、2年間で延べ130に上る農家、組織で新規に園芸品目の導入・拡大が行われてきました。今後さらに園芸の振興を図り、既存産地の拡大、新規産地の育成の契機とするため、園芸振興大会が開催されました。

参集者として園芸農家、園芸導入志向農家、加工グループ、直売所関係者、関係機関担当者約100人が参加し、講演として「直売所を核とした園芸振興」をテーマに講師のJAえちご上越 営農生活部園芸畜産課長、岩崎健二さんの講演や佐渡の農業者の事例紹介などがあり、園芸導入による経営の複合化により、農家手取りの向上となることで地域の発展を目指します。



園芸振興の中核を担ってほしいと語る前田理事長



直売所あるるん畑の歩みを語る岩崎氏

## 卒業生が新たな旅立ち 佐渡看護専門学校卒業式

JA新潟厚生連佐渡看護専門学校で6日、卒業式が行われました。

佐々木教博さん(相川)は、「卒業を迎え基礎教育を基に応用を効かせて、看護師として地域医療に貢献していきたい」と決意を述べてくれました。

今年度の卒業生は31名(佐渡島内出身者17名、新潟県内12名、新潟県外2名)で、島内の深刻な看護師不足の中で今年度は佐渡島内へ23名が就職することが決まっています。



社会人として決意を新たに卒業生たち

## 佐渡の景観を守ろう 環境美化ポランティア

JA佐渡は、恒例となっている春の環境美化ポランティアを3月20日に行いました。

この活動は、地域奉仕活動の一環としてJA佐渡役員、行政関係者、支店運営委員、青年部、女性部、地域の方々と連携して、地域の管内各地で沿道の空き缶・ごみ拾いを行っているものです。

JA佐渡はこれからも清掃活動を通して、「美しい島・佐渡」の景観を守っていきます。



ゴミを分別するJA職員

## 第3回営農フェア開催 営農フェア会場に大勢の来場者

3月9日・10日の2日間、中央営農機センターを会場に、第3回目となる営農フェアを開催し2日間で約1,300人を超える来場者でにぎわいました。

会場では最新鋭の農業機械・電気自動車・各種管理機械などの展示販売と合わせて、営農指導会も開催され、水稻指導会と農業技術講習会を2日間に渡り各3回開きました。自動車販売では抽選により軽トラックを割引する催しなどが行われ、来場者に大変好評でした。



自動車販売での抽選会の模様

## 協ちゃんふれあい農園入園者募集について

JA佐渡中央選果場横にあります「協ちゃんふれあい農園」で入園者を募集しています。

家庭菜園で新鮮な野菜を栽培したい方にオススメです。

もちろん「はじめて畑仕事をしたい」という方へもオススメですのでお気軽にお問い合わせください。

| 概要                          | 現在の入園状況               |
|-----------------------------|-----------------------|
| 場所…………… 中央選果場横 (原黒)         | 総区画面数…………… 23区画       |
| 入園期間…………… 3月1日～2月末 (途中入園可能) | 現在使用区画…………… 15区画      |
| 入園目的…………… 野菜・花等の栽培          | 空き区画…………… 8区画         |
| 耕作面積…………… 1区画おおむね33㎡ (10坪)  | 入園募集者…………… 8名         |
| その他…………… 水道設備有り、小屋有り        | 入園料1区画面年間…………… 5,000円 |

入園等のお問い合わせ先は…河崎営業所営農課 TEL 27-7111 まで



「協ちゃんふれあい農園」の耕作模様



安心安全な野菜をつくる指導会もあります。

新潟厚生連  
佐渡総合病院からの

## 医療のお話

「最近足の力が衰えたこと  
感じていませんか？」



リハビリテーション科  
主任理学療法士  
金子 義弘

最近階段を上がったり坂道を歩くのが辛いと感じることはないでしょうか？

下肢の筋力は加齢とともに低下します。下肢の筋肉で代表的なのは大腿四頭筋という膝を伸ばす筋肉です。筋力を比較するには体重で割り算した値を用います。

筋力には性差があり、20歳代の男性の平均は100%とほぼ体重と同じ値ですが、女性では80%とやや低い値になります。大腿四頭筋の筋力は50歳代まではゆるやかに低下しますが、60歳を超えると急激に低下し、80歳代では男性50%女性40%と20歳代の半分まで低下します。これらの年代から膝の痛みを訴える人が多くなりますね。日常生活での動作で手すりなしで階段を上ったり自由に歩いたりするためには、40%の筋力が必要ながわかっていきます。つまり80歳代の女性の半分程度は手すり

なしでは階段を上ることは困難だと思われまし、何らかの理由で歩かないでいると下肢の筋力が低下し、歩けなくなる可能性が高いのです。

大腿四頭筋の筋力が衰えないようにするためには、普段からよく歩くことが重要です。膝が痛い方は椅子に座って両膝にボールやクッションをはさみゆっくりと片方ずつ膝を伸ばす運動をします。伸ばしたままで5秒間がんばってください。片方の膝を30回両方で60回を目安に行ってみましょう。

寝たきりの原因の一つである大腿骨近位部骨折は80歳代の女性に多い骨折です。高齢者では転倒して足が痛くなり歩けなくなっても我慢している人がいますが、骨折していることも多いのでぜひ整形外科を受診してください。

## さどひまわりネットを存じでしょうか？

### ・ 設立の背景

佐渡では高齢化が進み、充実した医療・介護体制がますます求められています。しかしそれを支える人材が不足しています。そうした背景のもと、佐渡の医療・介護を守るべく、新潟県・佐渡市の支援を受けて「さどひまわりネット」が作られました。

### ・ 何をするもの？

「さどひまわりネット」は、病院・医科診療所・歯科診療所・薬局・介護施設等の参加施設の間で、患者さんの病気・お薬の内容・検査の結果などの情報を共有し、安全で質の高い医療・介護サービスをお届けすることを目指しており、2013年4月1日から稼働しています。

**安全と安心のために、ぜひご参加ください！**

さどひまわりネットについてのお問い合わせは

特定非営利法人 佐渡地域医療連携推進協議会

〒952-1209 佐渡市千種161

Tel: 0259-63-6376

(受付時間：平日9：00～16：00)

佐渡地域医療連携ネットワーク

## さどひまわりネット

さどひまわりネットは「佐渡中のお医者さん、歯医者さん、薬剤師さん、看護師さん、介護士さんなどが協力して島民のみなさんの健康を支えるための仕組み」です。

さどひまわりネットの稼働は、**2013年4月からです。**



佐渡地域医療連携推進協議会

株式会社 佐渡乳業

5月1日  
発売

新鮮な佐渡牛乳が  
さらに安全、安心。  
新ハックすべてが  
クリーンミルク生産農場の証である  
「畜産安心ブランド生産農場」認定マーク商品。  
可愛いトキの  
パッケージで  
新登場。



1000ml



500ml



300ml

私たち島の元気な酪農家が新鮮・安全な牛乳をお届けします



畜産安心ブランド生産農場認定マークは HACCP 方式の考えに基づく衛生管理手法を導入した生乳生産農場を、クリーンミルク生産農場として新潟県畜産協会が認定した証です。

- クリーンミルク生産農場では管理獣医師と家畜保健衛生所が安全な生乳生産を支援しています。
- クリーンミルク生産農場では飼養衛生管理プログラムが実行されています。



## 「身体づくりに 取り組みたい」

仕事は営業の仕事をしてい  
ます。人とコミュニケーション  
をとることが好きで、お客  
様と話している時や感謝の言  
葉を掛けていただいた時にや  
りがいを感じます。

休日は天気の良い時に釣り  
やバイクでツーリングをして  
いることが多いです。  
今後の目標は身体づくりに  
取り組んで、マラソンに挑戦  
したいです。  
理想の女性像は、明るい人  
で話していて自分と気が合う  
人です。

## 今月の さわやかくん



赤泊支店管内（徳和）  
ちくぜん まこと  
筑前 真さん

# みんなの 広場

アイドル  
今月の愛撮る!!



畑野支店管内（栗野江）

あいら  
土屋 愛梨ちゃん（8歳）  
りょうへい  
遼平くん（4歳）

父 義章さん 母 温子さん

いつも元気な愛梨ちゃんとカレーが大好きな遼平君。2人の将来は愛梨ちゃん「マンガ家」で遼平君は「お巡りさん」になりたいと夢を描いています。ご両親は健康で幸せで思いやりのある子に育ててほしいと願っています。

## 「健康の秘訣は食事」

## いきいき人生



小木支店管内（宿根木）

いしづか てるゆき  
石塚 輝行さん（70）

石塚さんはとても多趣味で旅行に  
庭造り、盆栽等楽しみをたくさんお  
持ちです。以前、船で東南アジア等  
さまざまな国を回っていたこともあ  
り今では奥様と一緒に国内外いろい  
ろな場所を旅されています。  
石塚さんの健康の秘訣は食事だそ  
うで、自然食品を取り入れたバラ  
ンスの取れた食事を大切にされていま  
す。また、なるべく多く歩くように  
心がけたり時間をみつけては腕立て  
伏せも行っているそうです。  
健康に気を付けて趣味を楽しみな  
がら、地域おこし等にも協力してい  
きたいと話してくださいました。

# お知らせ

## 佐渡乳業直売所がオープン

4月1日から道の駅（吾潟）駐車場前の佐渡乳業直売所がオープンいたしました。

佐渡産の生乳を100%使用したソフトクリームなど、直売所でしか味わえないおいしい乳製品を取り揃えて皆様のお越しをお待ちしております。ぜひお立ち寄りください！

▼営業時間  
午前10時～午後4時



## 電気自動車・三菱ミニキャブトラックモニター募集について

「環境の島 佐渡」の貢献を自動車分野から取り組むことを目的とし、電気自動車のモニターを募集します。

※貸出内容は左記を参照

受付期間 平成25年3月18日（月）

～6月21日（金）

貸出期間 平成25年4月1日（月）

～6月28日（金）

※最長4日間以内とします。

モニター期間

月曜～金曜日までを基本とします。

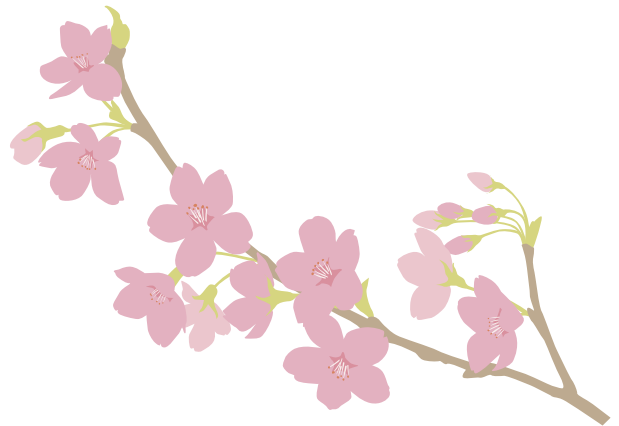
モニター問い合わせについては中

央車両センター（新穂）22・3133までご連絡願います。



## 2月末 JAの概況

|           |               | 前年比            |
|-----------|---------------|----------------|
| 組合員数      | 15,279人       | (▲143人)        |
| (内正組合員数)  | (9,353人)      | (▲328人)        |
| (内准組合員数)  | (5,926人)      | (185人)         |
| 貯金        | 1,143億2,568万円 | (30億2,277万円)   |
| 貸出金       | 200億5,202万円   | (14億5,789万円)   |
| 共済保有高（保障） | 4,677億9,905万円 | (▲124億6,331万円) |
| 購買品供給高    | 59億8,373万円    | (5,226万円)      |
| 販売品販売高    | 69億3,443万円    | (3億5,382万円)    |



## 経営管理委員会だより

### 2月21日開催の協議事項

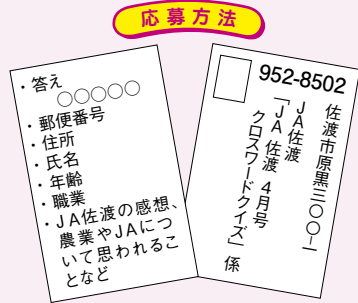
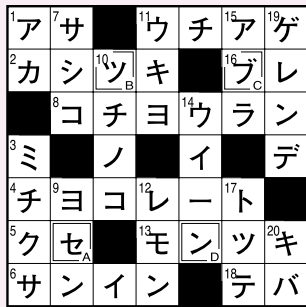
①平成25年度余裕金運用に関する基本方針および運用限度額の設定について

## 理事会だより

### 2月18日開催の主な協議事項

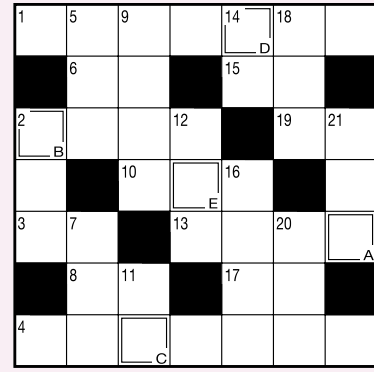
- ① 目的積立金「災害対策積立金」の取り崩しについて
  - ② 不祥事件再発防止策実施状況報告について
  - ③ 平成25年度内部監査基本計画について
  - ④ 公印管理規程の一部変更について
  - ⑤ 平成25年度余裕金運用方針について
  - ⑥ 平成25年度販売手数料率の設定について
  - ⑦ 平成25年度農産物仮渡金の設定について
  - ⑧ 平成25年度産米生産・集荷・販売方針について
  - ⑨ 平成25年度グループ会社事業計画について
  - ⑩ 一般貸出について
  - ⑪ 仮決算監査に係る改善経過報告書について
  - ⑫ 目的積立金「米穀流通対策積立金」の取り崩しについて
- 2月27日開催の協議事項(臨時)
- ① 佐和田セルフ給油所セルフ化追加工事の実施について

★2月号の答え  
セツブン



【締め切り 4月19日(金)消印有効】  
※正解者の中から抽選で5名の方にJA商品券を差し上げます。  
当選発表は6月号誌面。

クロスワード  
に挑戦!!



【解き方】  
クロスワードを解いてA～Eの二重ワクの文字を並べると、一つの言葉がでます。それが答えです。

2月号の当選者

佐藤 幸代さん/渡部 光子さん/本間 早苗さん  
池田 美智子さん/逸見 正子さん  
皆様にご記入いただいた個人情報につきましては、当広報誌に利用する以外使用いたしません。

夕 テ の カ ギ

- ②まぶたの縁に生えています
- ⑤休日に物見——に出掛けた
- ⑦お店にとっては神様?
- ⑨日の丸弁当の赤い部分
- ⑪花見のときに広げることも
- ⑫黒船来航の地といえ
- ⑭髪をとかすのに使います
- ⑯ 88歳の祝いのこと
- ⑰アンダーウェアともいいます
- ⑲塗り物 輪島や会津が有名
- ⑲お隣は先週引っ越して、今は——で誰も住んでいません

ヨ コ の カ ギ

- ①新1年生を迎える行事
- ②下半身を切り落としたような形の大きな魚
- ③侍が出てくる時代——
- ④一万円札に描かれています
- ⑥映画「ジョーズ」に出てくる魚
- ⑧トンボの幼虫です
- ⑩妙なる琴の——が聞こえる
- ⑬左ハンドルのものも多いです
- ⑮美食家のものは肥えている
- ⑰義理の両親と——の両親
- ⑲歯車のこと

エコープマーク推奨品

エコープ  
五倍酢

左下のクーポン券を切り取って、お近くのAコープ店にご持参ください。対象商品の特典価格にてご提供いたします。



☆対象商品  
「エコープ 五倍酢」  
☆規格 360ml 1本  
☆特典価格(税込) 378円(当店定価398円)  
☆ご利用期間 平成25年4月1日～30日

エコープの得する情報

貯まったポイントはお得なときに使おう!  
お買物券利用して得するキャンペーン

実施期間 平成25年4月27日(土)～5月6日(月)

お買物券を  
エコープで  
使うとレジにて **5%引!**

日頃の感謝をこめて、キャンペーン期間中にエコープでお買物券を利用して買物をしていただくと、お会計金額を5%引きさせていただきます。

※一部商品に割引対象外品がございますので、予めご了承ください。

【実施店舗】  
高千店・金井店・新穂店・畑野店・小木店・赤泊店・加茂店

※詳しくは、店頭掲示ポスターをご覧ください。

まりとせせん  
エコープ推奨品クーポン券  
エコープ 五倍酢(378円)  
※クーポン券1枚で1品限り。  
ご利用期間 平成25年4月1日～4月30日

# 食べて み〜っちゃ



女性部真野支部

金子 幸枝さん

海苔巻揚げの衣に刻んだふきのとうを加えると季節感のある一品になります！



## 納豆の海苔巻き揚げ& きび粉おこし型

### 材 料

#### 納豆の海苔巻揚げ（3人分）

冷凍納豆……………小1パック  
板のり……………1枚  
米粉……………40g  
きざみチーズ……………20g  
粒コーン……………15g

#### きび粉のおこし型（約4個分）

きび粉……………100g  
米粉……………200g  
水……………250cc  
ぎんなん……………適量  
（干しブドウ ……適量）  
つぶあん……………大さじ1

### 作り方

#### 納豆の海苔巻揚げ

1. コーンとチーズを混ぜて衣を作ります。
2. 納豆を4/1カットに切る。
3. 2.を1.で包む。
4. 3.を海苔にのせ揚げる。
5. 低温で揚げ衣に色がついたら出来上がり。

#### きび粉のおこし型

1. 皮付きのぎんなんをフライパンで煎る。
2. 煎ったぎんなんの皮をむく。
3. きび粉とさどっ粉を良くこねる。
4. 型（おこし型）にラップをして団子の型をつくる。
5. 椿の葉に団子をのせ約15分蒸して出来上がり。

### ワンポイント

- ・納豆はたれも一緒に入れると味がしっかりします。
- ・団子のぎんなんを干しブドウなどで代用してもおいしく召し上がれます。



日本の食と農業を守るために TPP参加交渉反対