

JA佐渡

<http://www.ja-sado-niigata.or.jp>



「茶摘み体験」(お茶倶楽部長：田中さんと両津吉井小学校3年生のみなさん)

特集

- ・第23回通常総代会報告—理事就任のご挨拶—
- ・大型和牛繁殖支援施設の建設について
- ・佐渡米品質向上特集

第23回通常総代会

～全議案承認される～

平成28年5月28日 会場：金井コミュニティセンター

新穂支店管内の総代土屋甚健さんが議長に選出され、本会は進行されました。

全16議案および特別決議「持続可能な農業・農村の実現に向けた特別決議」が提出され、全ての議案が原案どおり承認されました。

★総代会の出席状況
(総代定数 500名)

本人出席	270名
委任状出席	2名
書面出席	175名
計	447名



★事前にいただいた

主なご質問とご意見

Q1. 外海府給油所の存続の要望が地元からあるが、対応等の考え等を聞きたい。

A1. 現在の当JAにおける「燃料事業の基本方針」(平成19年制定)では、地下タンクの期限到来

ること

②延命対策に要する投資額が、期間内に補助金等を含めキャッシュ・フローによる回収が見込めること

え、今後とも地元組合員との協議を進めてまいります。

議、検討を継続し経費圧縮に努めてまいります。

また、事業の運営等に関する協議会(生産者や行政も参画)の設置もしており、本施設については組合員や関係機関全体で運営について協議しながら進めてまいります。

本事業を実施すること

(平成29年5月)をもって同スタンドは廃止の方向となりますが、同スタンドが地域の営農と生活の重要なインフラであるという認識のもと、一定

Q2. 大型和牛繁殖支援施設の運営や収支見込み等についてどのように計画しているか?

の条件が満たされる場合に限り延命対策を講ずることが可能か検討を進めております。

A2. 施設取得と施設運営に関する経営収支試算をしており、約10年間で累計収支の黒字化を目指して事業計画を試算しております。今後も施設収支の健全性を確保するため経営管理委員会をはじめ検討委員会等での協

米、そして堆肥供給などの地域内耕畜連携への効果も期待されています。

【一定の条件(案)】

①増資等、地元組合員からの一定の協力が得られ

支の健全性を確保するた

め検討委員会等での協

★会議当日の主な

ご質問、ご意見等

Q3. グループ会社(子

会社)等の役員報酬はど

こから支払われるのか?

また、役員定数の見直し、報酬額の見直しなどの考

えはどうか?子会社も含

めて関連法人等へ天下り

の状況になっていないか?

A3. JAファームの役

員としてJAから出向し

ている職員についてはJ

Aが20%負担しています

が、他の取締役等、JA

役員との兼務者について

は子会社からの報酬はあ

りません。また、グルー

プ会社の運営を含め人材

本位の役員配置を検討の

うえ選任しており、役職

員の天下りという認識は

ありません。

役員定数の見直しにつ

いては、農協法改正によ

る役員要件変更も含め

て、次回改選を念頭に今

年度から検討を開始し、

検討内容等については地

域座談会等で組合員の皆

様にも報告、意見を頂き

ながら進めていきます。

Q4. 吉井出張所や農機

車両センター等の事業拠

点の統合によって、その後

の組合員利用の状況等の

検証は行われているのか?

A4. 信用事業関係では、

吉井地区で約2億の資金

がうちよ銀行をはじめ

とした他行へ流出したと

把握しています。農機事

業関係については、従来

から広域の事業体制であ

り地区別には把握してお

りません。農機の実績の

落ち込みは大型農機の新

規、更新の需要が減った

ことによるものと把握し

ており、拠点統合の影響

は少ないと考えています。

Q5. 平成27年度は赤字

決算であるが、信用事業

の運用収益の落ち込みを

主な原因としているが、

事業計画での事業利益見

込みはいくらだったの

か?その中で信用事業の

有価証券運用等はどう見

ていたのか?

A5. 平成27年度計画で

は事業利益1,000万

円を見込んでいました。

有価証券(受益証券)売

却益で8,000万円の

益を見込んでいたが、株

価下落等で3,000万

円の益に止まりました。

Q6. 農政広報資金で1、

479万円、米穀流通対

策基金で1億7,885万

円の多額の繰越となって

いる。支出内容からみて

毎年積立の必要性がある

か疑問を感じる。

A6. 農政広報資金の県

段階での主な使途はTP

Pや米政策関連の集会・

大会の運営費、広告費、

JAグループ対外広報事

業費、米飯給食促進活動

費などです。【7月外務

配付(予定)の農業新聞

臨時号紙面で詳細をご覧

ください。】また、当組

合の活動費としては、売

れる米づくり集会への参

加旅費、行政への陳情活

動のほか料理教室など食

育関係活動、タウンペー

ジ等への広告費です。繰

越金については、旧農政

連絡協議会からの繰越資

金があるため拠出金等に

比べて多額となっております

ますが、情勢変化の中で

TPP対策や農協改革へ

の対策など今後さらにか

の資金の役割が重要と

なっています。

米穀流通対策基金につ

いては、販売促進活動、

消費宣伝等で有効に活用

させていただきます。

今後、産地間競争激

化の中でこの積立金は重

要な資金となり、佐渡米

の資金的な強みとなりま

す。また、災害による大

幅な減収の際などに緊急

的な助成等にも充てたこ

ともあります。そうした

中で支出が上回り繰越金

額は年々減少しています。

(注)ご質問・ご意見お

よび回答の文書表現等に

ついては、広報誌用に追

記や再編集をさせて頂い

ております。

さらに高みを目指して



代表理事理事長
前田 秋晴

このたびの任期満了に伴う役員改選により引き続き理事長に就任いたしました。

今期任期中は、国の求める農協改革やコメの30年問題、さらに佐渡における農業の現状に照らし、大きなターニング・ポイントとなる3年であり、次期3力年計画実践の間でもあります。

農業振興策に水稲、園芸、畜産を3本の柱に据え、そのブランド化戦略とともに飼料用米等による地域内循環を通じて、佐渡の付加価値を拡充することがメインテーマです。これらは佐渡の強みを活かした農業振興策であるとともに、佐渡版地方創生にも繋がるものと確信しております。

目指すべき課題は、あまりにも大きく、組合員・地域の皆様との協同の真価が問われる時でもあります。微力ではありますが職務に邁進する所存であり、皆様のご理解とご協力をお願い申し上げます。就任のご挨拶とさせていただきます。

地域の未来を育むJAに



代表理事専務
越渡 佳弘

この度の役員改選で理事に再任され、代表理事専務に就任いたしました。責務の重さを痛感し、決意を新たに職務に精励してまいり所存でありますのでよろしくお願い申し上げます。

国による生産数量目標配分の廃止、農協法の改正と日本の農業・農協を巡る環境は大転換期を迎えています。

こうしたなか、生物多様性農業を軸とした佐渡米ブランド確立の取組みに加えて、品質向上対策が着実な産地評価の向上へつながっています。

これまでの取組をより進化させ、島という環境を生かし持続的な循環型農業による佐渡産農畜産物の生産拡大と差別化による販売戦略が取り組むべき課題です。

生産者の皆様だけでなく、消費者の皆様の一層のご理解とご参加をお願い申し上げます。就任のご挨拶とさせていただきます。

十年後のJA佐渡に向けて



常務理事
坂井 進

5月の経営管理委員会でも理事に選任され、総代会終了後の理事会で金融担当常務に選任されました。社会人として育ててもらった恩返しをすべく、全力で取り組ませていただく所存です。

役員として、組合員・地域の皆様の期待に答え、十年後にも、「やっぱりJAは地域に必要な組織だ。」と言われ続けられるように頑張りますので、よろしく願いいたします。

昨年以来の超低金利の影響で、当JAの金融事業も非常に厳しい状況ですが、このような状況下でこそ、協同組合の存在価値が試される時と捉え、みなさまから選択され、支持される金融機関の実現に向けて取り組みたく、引き続きご指導・ご協力をお願いし、就任ご挨拶とさせていただきます。

まったなしのJA自己改革



常務理事
佐藤 定

この度の理事改選により常務理事（経済担当）に選任いただきました。重責に負けないよう努力いたしますので、よろしく願いします。

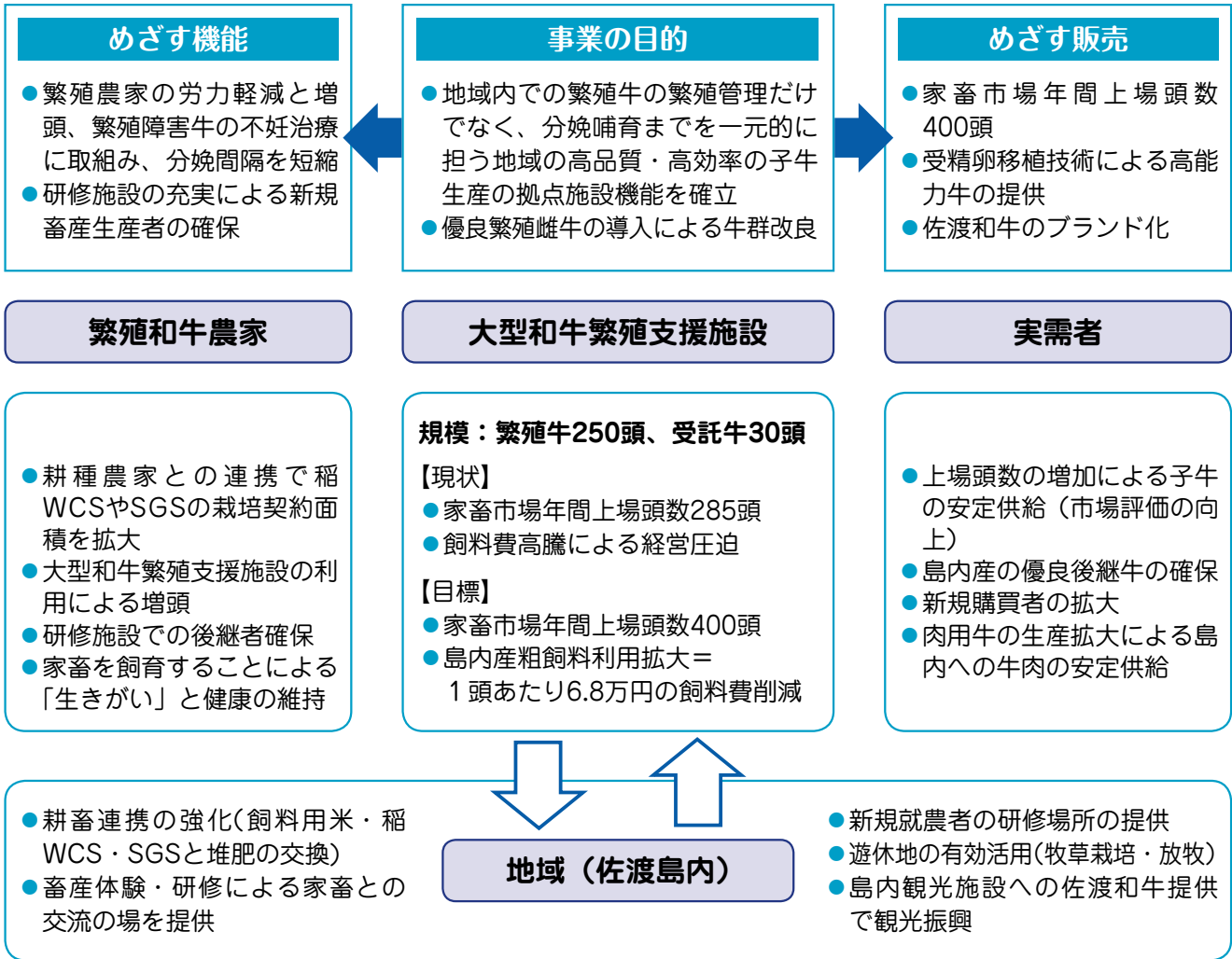
改正農協法が施行され、第27回JA全国大会決議を踏まえ、農業者の所得増大と農業生産の拡大、地域社会の活性化に全力を尽くす「創造的JA自己改革」への挑戦が始まりました。

JA佐渡においても第8回組合員大会において「佐渡だからできる農業を核とした協同の力による豊かな地域づくり」を指して今後3力年の方針が組合員とともに共有されました。今後は、この方針の具体化と実践を組合員、生産者の協働のもとに進めてまいりますのでご協力をお願いし就任のご挨拶いたします。

大型和牛繁殖支援施設の建設について

大型和牛繁殖支援施設の建設予定地、飼育規模、目的・展開等についてご案内します。

- ・建設予定地： 佐渡市新穂潟上（JA佐渡肉用牛中核育成センター隣接地）
- ・施設面積： 2.7ha
- ・飼育規模： 繁殖牛250頭
- ・目的・展開：



※WCS：稲の実と茎葉を一緒に発酵させた飼料、SGS：稲の実を発酵させた飼料



6月20日、JA本店にて「畜産振興に関する懇談会」が行われました。この懇談会は平成26年から始まり3回目となり、島内の畜産農家40名が集まりました。

畜産振興への取り組み、大型和牛繁殖支援施設の目的と展開、酪農振興による生乳加工の展開などについて説明が行われたほか、佐渡市が実施した畜産農家70軒に対するアンケート結果が報告されました。

後継者不足や規模拡大への懸念など問題点を再認識し、支援体制強化への希望、牽引役としてのJAへの期待など活発な意見が交わされました。

佐渡米品質向上特集

おいしい佐渡米づくりの実践！中干し後はこまめな水管理が品質の決め手!!

水管理が品質向上の決め手!! (間断かん水で登熟向上)

近年格落ち要因の第1位は「除く青未熟粒（ヤセ米）」です。適度な水分の土壌は、根を健全に保ち、土壌中の養水分の吸収を促します。「除く青未熟防止」!!

除く青未熟粒とは

「粒の厚みがなく扁平」「粒の幅が細い」「表面の縦溝が深い」などの充実不足粒(ヤセ米)の事です。

除く青未熟粒の発生要因

「籾数過多」「登熟期の水分不足」「地力低下等による後期栄養不足」など

早期落水は登熟不良となり品質の低下を招くので、出穂後30日程度まで

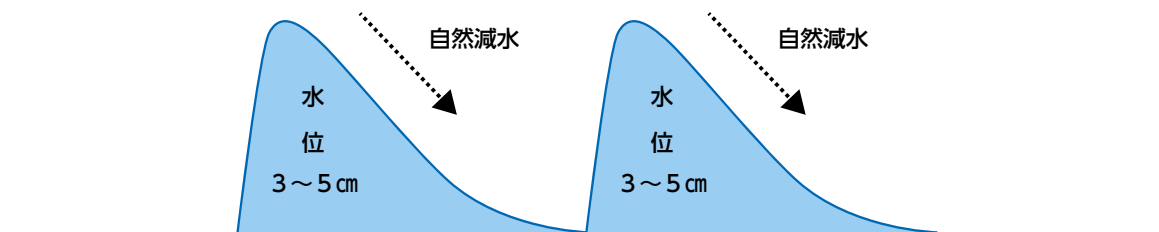
「**間断かん水**」で、根の健全化と登熟に必要な水分補給につとめましょう。

間断かん水の効果

- ①地力窒素が継続的に発現し、登熟期間の稲体の栄養を補うことができます。
- ②「乳心白」「胴割粒」「基部未熟」の発現を抑える効果があり、米の品質が安定します。

※特に高温の年に効果あり

間断かん水のイメージ



★**完全落水の目安**は、玄米の大きさがきまる「**出穂後30日以降**」にしましょう！
水管理で生育後半まで根の活力を維持するとともに、**地力窒素発現量を確保し登熟を高めましょう!!**(葉色が淡いほ場ほど重要!!)

※**土壌を乾燥させると地力窒素発現量が抑制されてしまいます。**



★田面の高い部分が隠れる程度入水！



★土が白くなるほど乾かし過ぎに注意！

○湿田では週1回、乾田では週2回程度のかん水を実施（出穂・開花時は「かん水」）

※用水確保が難しいほ場でも田面の足跡や溝に水がたまっている状態を保つ水管理を徹底しましょう。
（土が湿っている状態を保つ）

佐渡米未来プロジェクト7月以降の指導会スケジュール

島内の「生育状況・稲作情報」の掲示や展示ほ場の「生育概況」を記載してありますので是非お立ち寄りください。今後の指導会スケジュールは以下のとおりです。

指導会日程

- 穂肥指導会……平成28年7月9日(土)～17日(日)
- 水管理指導会……平成28年8月1日(月)～9日(火) ※予定
- 刈取り指導会……平成28年9月5日(月)～14日(水) ※予定

※詳細が決定次第、農業者の皆様へご連絡いたします。

カメムシ情報

～カメムシ防除～

本年もカメムシの多発が予想されます！
草刈り徹底で増殖を抑えましょう！

一斉草刈推進期間：2回目 7月17日(日)～7月27日(水)

○薬剤防除

「粉・液剤の場合」⇒1回目は出穂の5～7日後・2回目は1目防除の7～10日後2回防除。

「粒剤の場合」⇒出穂前7～10日前に1回散布し、7日間は落水口を止め、落水やかけ流しはしない。

※薬剤により使用方法が異なりますので散布前に必ず確認ください。

※早生品種・カメムシ被害多発地は、必ず2回散布（粉または液剤）する。

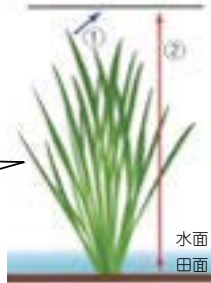


穂肥の時期にはご注意ください！時期と量は生育を見て!!

「コシヒカリ」1回目の穂肥量時期生育目安 ⇒ 出穂前日数 20日前!!

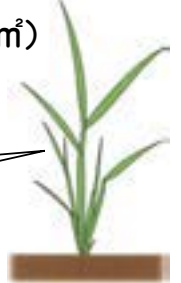
○草丈⇒72cm

- ①垂れている葉を直に起こす
- ②田面から葉の先端までの長さを測る

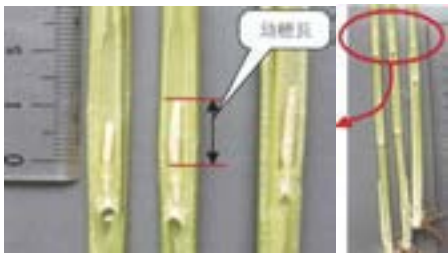


○莖数⇒26本/株 (400本/m²)

- 葉が2枚セットになっているものを「莖」として数える。



○幼穂長⇒0.5cm



○葉色⇒葉色板4.0

- ①平均的な生育の稲で最も長い莖を選ぶ
- ②その莖の中で、現在伸びている葉の2枚下の葉を選ぶ
- ③葉色板から1cm程度離して色を比較



■幼穂長と出穂前日数のめやす

出穂前日数	幼穂の長さ
25日	0.1cm
20日	0.5cm
18日	1.0cm
12日	5.0cm

幼穂の長さが0.5cmの時が出穂20日前【1回目穂肥適期】
このときの草丈・葉色を調査し、穂肥施用量を決めましょう

■コシヒカリ1回目穂肥施用のめやす

【出穂20日前の草丈と葉色診断結果より判断】

		葉色 (カラスケール単葉)		
		3.5以下	3.5～4.0	4.0以上
草丈 (cm)	70以下	◎	○	△
	70～75	○	○	△
	75以上	△	△	×

- ◎→葉色が褪めている場合、散布時期を早める
- N成分で、1.0kg / 10a散布
- △→散布時期遅らせる、もしくは量を減らす
- ×→1回目は散布しない

【2回目の穂肥について】

後期栄養確保のために、しっかり施用しましょう！

※有機一発基肥は基本的に穂肥の必要はありませんが、基肥散布量や天候次第（早期梅雨明け、猛暑等）では追肥の必要があります。お近くの営農窓口等へご相談の上、ご判断ください。

○その他として

～水管理～ ○田面の高い部分が隠れる程度入水し、足跡や溝に水が残る程度になったら再び「かん水」する間断かん水（飽水管理）を実施しましょう！

J A 佐渡米販売情報

27年産佐渡米販売状況

6月15日現在

コシヒカリ	主食用販売計画 (トン)	販売実績		主食用契約率 (%)
		数量 (トン)	前年同期比 (%)	
佐渡地区	14,829	10,090	83	99
新潟一般	109,820	70,604	86	100
魚沼地区	11,641	8,930	54	100
岩船地区	12,082	8,545	93	99

27年産米は高品質だったこともあり、米卸業者からの評価も高く、高い契約率に結びついています。適切な時期の穂肥え施用により、“おいしさ”と“みばえ”の両方を兼ね備えた佐渡米づくりを目指しましょう。

H26年産米追加払いの過剰支払いに関する報告

今年1月20日に発生しました、平成26年産米の追加払いの際の過剰入金につきましては、関係生産者の皆様には多大なるご迷惑、ご心配をおかけしましたことあらためてお詫び申し上げます。

その後の資金回収の取組み状況の経過、並びに今回の重大なる事務事故に対する役職員の責任等につきまして下記の通り報告させていただきます。

記

1. 経過等について

平成26年産米の追加払いにおいて今年1月20日に事務ミスによる振込単価相違により過剰入金を行ってしまったものです。

(過剰入金額 67,062,200円 該当生産者 3,349名)

その後生産者の皆様のご理解とご協力の下に、平成28年6月20日現在で、66,300,400円(回収率約99%)の資金を回収しており、引き続き回収に取り組んでおります。

2. 事務事故の発生原因

追加払い単価の誤登録に加えて、資金精算時点での検証(確認)機能が不十分であったなど事務上のミスによるものです。

3. 再発防止策の策定

今回の事務事故発生の経過の分析から、不備な点を分析し、再発防止に向け事務マニュアル及びより十分な検証機能が働く内部統制フローを再整備いたしました。

4. その他経費等

本事務事故に関する経費として職員の時間外手当、印刷費等事務経費として約45万円を支出しております。

5. 関係役職員の責任等

今回の事務事故については金額、対象件数ともに大きく、重大な事務事故として関係役員
の責任を明確にし、会長、理事長、専務、経済担当常務の報酬の一部返納を行うとともに、
関係職員3名について就業規程に基づく懲戒処分を行いました。

なお、監事についても監事会の決定により、監事全員の報酬の一部返納がなされております。

以 上

園芸情報

~キャベツ・白菜の栽培について~

今月は秋冬野菜の代表的な作物としてキャベツ、白菜の栽培について紹介します。
下記に内容をまとめましたので、出荷を目的とした栽培希望者は最寄の営農窓口までご相談ください。

キャベツ

JA佐渡では5年くらい前から冬期（雪下）のキャベツを新潟の量販店へ販売しています。
冬に向かう作型のため、害虫に気をつければ栽培しやすく、冬期の仕事で出荷出来ます。
10aで約3500個収穫できます。

栽培スケジュール

月	7			8			9			10			11			12			1			
	上	中	下	上	中	下	上	中	下	上	中	下	上	中	下	上	中	下	上	中	下	
秋まき		●	●	●	▲	▲																

育苗のポイント

- ・育苗トレイを使用する場合は128穴をおすすめします。
- ・高温期には寒冷紗などで日よけをしましょう。
- ・本葉が見えたらかん水は朝の内に重点的に行いましょう。また、徒長の原因になるので夕方以降のかん水は極力行なわないようにしましょう。
- ・本葉2枚期以降は日中少し葉が萎れるくらいに節水管理することで、しっかりとした苗に仕上がります。

定植のポイント

- ・老化苗は活着が悪くなるので、本葉が3～3.5枚展開したら速やかに定植しましょう。
- ・高温時の日中は避けて定植しましょう。

定植後のポイント

- ・定植後のかん水は5日以内をめどに行い、それ以降は行わないようにしましょう。
- ・生育中は、コナガ、アオムシ、ヨトウムシ類等が問題になります。早期防除を徹底し、抵抗性害虫を発生させないために同じ種類の農薬を連用しないようにしましょう。



定植適期苗の目安
本葉：3～3.5枚展開
育苗期間：約25日

収穫のポイント

- ・結球の表面が固くしまってきたら収穫できます。
- ・適期を見極めて、大玉のものから順に収穫していきましょう。

白菜

栽培スケジュール

月	7月	8月			9月			10月			11月			12月		
	下	上	中	下	上	中	下	上	中	下	上	中	下	上	中	下
早まき	●	▲														
普通まき		●	▲													
遅まき			●	▲												

栽培のポイント

- ・種まきの時期に注意
白菜は、暑さに弱い作物です。栽培時期が25℃を超えると軟腐病などの病気にかかりやすくなります。一方で栽培時期が寒すぎると生育が緩慢になったり、生育が停止することがあります。そのため、播種時期をはずさないよう注意しましょう。
- ・追肥を確実に
結球をさせるためには結球が始まる前まで、遅れずに追肥し、肥料切れさせないことが大切です。1回目の追肥は1本に間引いた後に行います。その際、除草もかねて中耕し株元に土寄せをしましょう。2回目の追肥は、中心の葉が立ち始めた頃に行います。2回目の追肥では、根を傷つける恐れがあるので中耕はしません。
- ・病害虫対策
かん水のしすぎに注意して立ち枯れ病を予防しましょう。
コナガ、アオムシ、ヨトウムシ等が発生しますので、早期に防除を徹底しましょう。
- ・収穫のポイント
結球の頭部を押して、しまりの良いものから収穫しましょう。

若手生産者紹介

はっとり しょうすけ
服部 洋介 さん (38歳)

耕作地：新穂舟下

栽培品目 水稲：6ha
 各種野菜：20a

新潟で営業の仕事をしていた服部さん。集落の生産組合立ち上げを手伝う為に10年前にUターンしました。今年から認定農業者となり、水稲のほかじゃがいもなど様々な野菜の栽培を行っています。

小さい頃から農作業を手伝っていたので農業がとても楽しく、日々育っていく農作物に手を掛けていると農業の奥深さを感じます。

「また食べたい！」と言ってもらえる農作物を作れる様に、これからも一つ一つ学びながら精進していきます」と話していただきました。



ペテラン生産者に聞く

かんぞう けいじ
神蔵 恵治 さん (62歳)

耕作地：上横山

栽培品目 水稲：1ha
 茶園：15a

お茶倶楽部の副倶楽部長を務める神蔵さん。茶葉の栽培を始めて5年目ですが、無農薬栽培にこだわり美味しい茶葉の生産に励んでいます。島で栽培しているため、本土からの病害虫の飛来が少なく無農薬に取り組みやすいほか、水不足にも強いので今年のように降雨が少ない時でも安心して栽培できます。

「これからの農業はブランドの時代。若い人はテキストや他人の真似をするだけに終わらず、自分流の栽培方法を見出して佐渡ブランドの確立と栽培に励んで欲しい」と語られました。



よらんか舎 皆さまのおかげで2周年

記念イベントを開催します！(7月31日(日)~8月2日(火)まで)

1. 季節の野菜料理提案

3日間とも季節の野菜を使用した、対面試食販売を実施します。

2. 期間限定ソフトクリーム

佐渡産素材を使用した、いつもと違う味が楽しめます。

3. お楽しみ抽選会

フルーツギフトが当たる抽選会を実施します。



皆様のご来店をお待ちしています。

平成28年度 JA佐渡カントリーエレベーター利用者募集

平成28年度の受入について

具体的な受入内容については、カントリーエレベーター運営委員会で正式に決定します。

- ★取扱品種 **コシヒカリBL (佐渡市認証米、5割減々栽培米)・こしいぶき・新潟次郎 (飼料米)**

◇カントリーエレベーター利用に当たっての必要事項

- ① JA佐渡への米の出荷契約と種子更新及び生産協定に基づく履歴 (計画・実績書) の提出
- ② 利用申込書の提出と保有米、加工米・備蓄米等の出荷数量の確定
- ③ 刈取り前の圃場について確認させていただきます。(品種・倒伏程度・病害虫の発生状況他)

★利用料金の優遇

- 利用料金の割引を前年同様行っています。
 - ・コシヒカリ：平日利用割引及び大口利用割引を併用可
 - ・こしいぶき：設定期間内に受入をすると早生割引の対象として優遇
 乾燥籾の受入に際しても優遇措置を行っていますので、窓口で相談下さい。
- 飼料用米対策として新潟次郎を昨年度より受入しています。幾つかの工程を省くことから、利用料金について面積当たりの徴収とし、7,470円/10a当たりの優遇措置を行っていますので、ご利用をお願いします。

★申込手続きについて

新規にカントリーエレベーターの利用をお考えの方は、各支店営農機課にお申し出ください。加入申し込み手続きについて書類をお渡し致します。その後、利用申込書等の必要書類をお送りしますので、期日までにご提出ください。申込みをJAで受付した方を対象に、8月中旬には「平成28年度カントリーエレベーター利用要領」等をお届け致します。



農業税務ワンポイントアドバイス ～各種税務支援サービス～

支援メニュー	ご利用料金 年額 (税込)	内 容
①青色申告記帳代行	32,400円	専任の担当者が各コースに合わせて記帳代行業務を行い、各種申告書類を作成し、提供いたします。白色申告の方はJA利用により各種割引特典があります。最大6,000円引きになります！
②めざせ青色 白色申告記帳代行	32,240円 (JA佐渡農業青色申告会費込)	
③白色申告決算処理支援	20,360円 (JA佐渡農業青色申告会費込)	
④農業所得 申告支援システム	経済帳票 700円 信用帳票 300円	JAとのお取り引きを1年分をまとめて収支内訳書まで作成。紙ベースでの提供となります。
⑤減価償却計算サービス	基本新規1,000円 (資産数により追加料金あり) 継続500円 変更100円/1資産	税務申告時提出する減価償却の計算をJAにて自動計算させていただき、申告前に送付いたしますので事務軽減を図ることができます。

①～③のコースをご利用の方には個人ごとに蓄積されたデータから経営分析を行い、その結果をもとに今後の経営改善や所得向上のご提案をさせていただきます。
JA佐渡は頑張る担い手をサポートします！



【問い合わせ】JA佐渡 営農事業部 営農企画課
(担当：藤原・森下) ☎63-3101

ふれあい館「おすすめ介護用品紹介」

防ごう！ 高齢者の脱水

★脱水状態になると

身体の血圧低下・脳血流減少により、「立ちくらみ」や「めまい」がするといった症状が現れます。さらに脱水状態がすすんだ場合、筋肉痛、筋肉硬直（足がつる）が起こることがあります。

★水分補給で脱水予防

脱水症状とは、発汗、発熱、下痢、嘔吐等で身体から水分（電解質＝主にナトリウム）が失われた状態をいい、水だけを飲んででは改善することができません。大塚製薬の経口補水液「OS-1」は電解質と糖質のバランスが考慮されているため、体内への吸収が素早く、脱水症状の方が摂取する飲料に適しています。



味が変わって新登場!! 店頭で試飲ができます。
価格・詳細についてはふれあい館へお問い合わせください。

高齢者に多い脱水の要因

- 食欲不振などで摂取する水分量や塩分量が不足している。
- 高齢者は体内の水分量が少ないため、汗をかきただけで脱水状態になりやすい。
- 基礎代謝量が減少するにつれ代謝が減っている。
- のどの渇きを感じにくく水分や塩分の補給が不十分。
- 誤嚥や失禁を恐れて水分摂取を控えている。
- 体液の貯蔵庫である筋肉量が減るため、体内に体液を貯えにくくなっている。
- 腎臓の機能が低下すると、老廃物を排泄するために、たくさんの水分（尿）が必要となり、体液が失われやすい。



新採用職員 農業体験



融資課 鈴木 秀晴
柿摘蕾作業(真野)



園芸振興課 鈴木 雄大
トウモロコシ種まき(新穂)



金井支店 間 怜奈
アスパラガス選別(新穂)



業務課 増田 萌子
ゴーヤ受粉作業(赤泊)



共済課 渡邊 健太
ゴーヤ受粉作業(赤泊)



農業機械課 新木 香純
西洋ナシ袋がけ(金井)



ガス国仲販売所 海津 緑里
西洋ナシ袋がけ(金井)

第42回 全佐渡ブラック&ホワイトショウ

6月16日、JA佐渡カントリーエレベーター前で第42回全佐渡ブラック&ホワイトショウが開催されました。14戸の酪農家が未經産牛と経産牛の合計20頭を出品して乳牛の出来を競った結果、未經産牛の部では小木地区の金子知樹さんの「ゴールドデンキャット ジェットエアーストーマティ」が、経産牛の部では同じく金子知樹さんの「スリーバレーファーム モンブラン ベル スー」がチャンピオン牛に選ばれました。



ビッグ・フェスティバルin佐渡2016

6月11・12日の2日間、中央農機センターにてビッグ・フェスティバルが開催されました。2日間でおよそ1,600人に来場いただいたほか、同会場で行われた指導・相談会には200人以上が参加されました。

会場では各メーカーの新製品やお買い得な中古農機・中古車を多数展示したほか、特設ステージでの鬼太鼓やJA佐渡女性部による踊りが披露され、盛り上がりました。また、実演販売などお楽しみイベントも好評でした。



第32回 ドンデン高原駅伝

6月5日にドンデン高原駅伝が開催され、JA佐渡チームを含む14組が15.6キロのコースを5つの区間に分けてタスキでつなぎ、標高およそ900メートルのドンデン山荘目指して力走しました。

全チームが無事完走した中でJA佐渡チームは9位でフィニッシュしました。



【新穂小学校】田植え体験

5月25日、新穂小学校5年生16人が北方：河原さんの水田で田植え体験を行いました。あいにくの曇天で小雨も降りましたが、田んぼに入れば関係ない、とばかりに泥に足を突っ込み、もち米「こがねもち」の苗を受け取って手際よく植えていきました。

今後は生育観察を行い、秋の収穫体験後にはもち作りや文化祭でのもち米販売を行う予定です。



【小木小学校】さつまいも植え付け体験

小木小学校の1、2年生の総勢26名が5月27日、琴浦の農地でさつまいも植え付け体験とコスモスの種まきを行いました。琴浦活性化組合のベテラン農家から指導を受けながら3アールの畑に紅あずまの苗を植えた後、5アールの畑に手際よくコスモスの種をまいていきました。

秋には畑一杯に広がるコスモスの花が楽しめるほか、収穫したさつまいもで「芋もち」を作る予定です。



佐渡ふれあい軽トラ市&のまんかさ祭り

6月19日、両津夷のあいぼーと佐渡で「佐渡ふれあい軽トラ市」が開催されました。参加したJA女性部と菜葉きて屋まのは、軽トラックの荷台を利用して地場産野菜などを販売しました。

また、佐渡乳業による「のまんかさ祭り」も同時開催され、バター手作り体験、チーズやアイスの試食、父（乳）の日にちなんだ牛乳の試飲等が行われました。会場では同社から「トキ環境整備基金」への支援金贈呈式が行われ、酪農家を代表して徳和の本間靖芳さんから三浦市長に支援金が手渡されました。



女性部商品研修会

6月2日、金井支店および本店で女性部による共同購入商品の研修会が開催されました。両会場で50名以上が参加し、Aコープブランドの冷し中華やゼリーなどを試食しながら商品の特色や安全性などを学びました。



ほほえみ会「施設ボランティア」

JA佐渡助け合い組織「ほほえみ会」による施設ボランティアが行われました。6月4日に「介護老人保健施設さど」で、ほほえみ会および一般参加の総勢46名が施設周辺の草刈りや、花苗の定植を行いました。また、6月15日には「デイサービスセンター 高千の里」で、ほほえみ会の32名が施設周辺の草刈りや、施設利用者へ向けた演芸披露などを行いました。



✿ はつらつ女性部 ✿ ～真野支部～

私たち真野支部は各支部一品目以上1人1アール運動として、栽培の簡単なさつまいもを部員の畑を借りて共同で作っています。

3月末にマルチ作りを行い、5月25日に苗250本を30分ほどかけて植え付けました。大勢での作業は速くて色々な事を教えてもらい、楽しかったです。恵みの雨も降り、秋の収穫を楽しみにしています。この他には家の光記事活用の手芸や月一回行う夜の生け花やレクダンス等の活動もあります。

まだどこにも参加されていない部員の皆さんも、興味のある方も、私たちと一緒に活動しませんか？いつでも大歓迎ですので、参加をお待ちしています。



新潟厚生連
佐渡総合病院からの

医療のお話

「食中毒について」



脳神経外科部長

本間 順平

人は歳をとるに従って全身の機能が低下します。中でも脳の機能の低下は家族の生活にも大きな影響をもたらす為、心配される方も多いのではないのでしょうか。「脳が心配」という事で病院を受診される方もいらっしゃると思います。

脳の疾患の中で最も多くを占めるのは脳卒中です。脳卒中とは脳の血管が詰まったり、血管が切れて出血する事で脳の機能に障害をもたらす疾患です。脳の働きを保つ上で脳卒中にならない様にする事は重要です。ではどの様な方が脳卒中になるか。それは、高血圧症、糖尿病、脂質異常症といった生活習慣病をお持ちの方、それに喫煙をされる方です。逆を言えば、通常の健康診断で血圧や血液検査に異常がみられず、喫煙をされない方はあまり脳の心配をする必要がありません。多くの生

活習慣病は食べる量に見合う程、体を動かして汗を流していない事によって起こります。

しかし病気をせずとも加齢によって脳の機能は低下して行きます。若い頃は何もしていなくても心身の機能は維持されますが、高齢になるとそういう訳にはいけなくなります。そして使っていない筋肉は衰え、使っていない脳機能は低下して行きます。これを「廃用症候群」と呼びます。

文明が発達し、生活が便利になりすぎた事で生活のあらゆる面で頭と体を使わなくても済む様になってしまっています。若々しい脳と体を保つ為には少々これに抗う必要があります。王道はありませんが、ご自身やご家族の生活を見直して、できる所から少しずつ自分の頭と体を使う様にしましょう。

介護福祉情報

介護用シューズの

選び方について

- Q デイサービスや施設・病院用として、どのような靴がお薦めですか。
- A 軽くて履き口が大きく開き、つまずき防止対策がされている「快歩主義シリーズ」をお薦めします。



- ① 【商品の特徴】 つま先を20mm、踵を12mm巻き上げているため、歩行時のつまずきや転倒の防止及び、着地や蹴り出しがスムーズに行えます。靴の上部が大きく開き、脱ぎ履きがしやすい。靴底に超軽量のラバーが使用されており、脚への負担を軽減します。

佐渡ふれあい福祉会

- Q 足のむくみ等により、左右足のサイズが違います。左右別々で購入できる靴はありますか。
- A 足の大きさが違う場合はサイズ別で購入できる「ダブルマジックIIシリーズ」をお薦めします。



- ① 【商品の特徴】 身体状況に応じて片足購入が可能で、光を浴びると、「抗菌」「消臭」「UVカット」「汚れの分解」に優れた効果を発揮します。
- ② ソフトな素材が、外反母趾や変形等の痛みを軽減します。
- ③ 商品選定等のご相談を承りますので詳しくはふれあい館(金井) TEL 63-12300 ふれあい館南佐渡(羽茂) TEL 88-3660 にお問い合わせ下さい。

介護・福祉についてのご相談・お問い合わせは「佐渡ふれあい福祉会」へ 電話63-2300 (代表)

みんなの広場

今月のさわやかくん



金井支店管内（千種）
ほかり たへい
帆刈 太平さん

新鮮な海の幸をお届けします!

- Q: 趣味または現在ハマっていることはありますか?
豪快に焼いた鶏肉を肴に、おいしく酒を飲む事です。一人飲みもよし、気の知れた仲間と飲むのもよしです。
- Q: 休日はどのようにすごしていますか?
家でまったりとすごします。
- Q: これからチャレンジしてみたいことや目標はありますか?
そろばん（暗算）を身に付けて、お客様を待たせず素早く会計対応したいです。
- Q: 仕事でやりがいを感じるのとはどんな時ですか?
マルヨシ鮮魚店に勤めていますが、お届けした魚にお客様喜んで頂けた時です。料理人や島外のお客様との信頼関係を大切にしています。
- Q: 好きな異性のタイプを教えてください。
身長160〜167cm位！活力があり、自分が好きなものに理解がある人です。



両津支店管内（北鶴島）
たなか こ
田中 チズ子さん（84）

「毎日の継続が
健康と人生の秘訣」



田中さんは皆で踊るのが好きで、最近では冬季研修会や婦人の集いで踊りを披露しました。また、7〜8年前からゲートボールを始めて大会にも参加するなど、身体を動かしていつも元気にすごしています。

この5月は旦那さんと二人で目の前の海で海藻採り。ワカメやアラメを柔らかい新芽のうちに採り、干して出荷と忙しかったそうです。季節が来ればその季節の作業をして、冬になれば炬燵に入って針仕事、と当たり前を毎日続けただけと朗らかに話していました。

健康の秘訣は足の運動、4年前から毎日1時間ほど続けています。足を鍛えていつまでも元気に季節の作業を続けていきたいとの事でした。

今月の愛撮る



畑野支店管内（栗野江）
つちや そうた
土屋 聡大くん（6歳）
だいち
大智くん（3歳）
父 賢司さん 母 弘恵さん

自転車大好きな兄弟は、今日も元気に爆走中!二人とも腕白で毎日の様にケガをするので、お母さんはとても心配です。

ご両親からのメッセージ「元気に仲良く、健康で!」

お知らせ

Aコープ佐渡イベント情報

Aコープ高千店 大創業祭

セール日 7月6日(水)～7日(木)
営業時間 朝9時～夜6時

Aコープ畑野店 農協祭協賛セール

セール日 7月20日(水)～23日(土)
営業時間 朝9時～夜8時

皆さまのお越しを
お待ちしております。

Aコープ佐渡 夏期営業時間のご案内

小木店・赤泊店 7月21日(木)より
朝9時～夜7時30分
高千店 7月25日(月)より
朝9時～夜6時30分
金井店・新穂店・畑野店・加茂店
朝9時～夜8時 営業中

料理教室のご案内

かぼちゃのケーキサレ・アスパラの牛肉巻きetc…旬の佐渡産食材、米粉や乳製品を使った料理教室を開催します。料理好きの仲間で交流しましょう！

【開催日時】平成28年7月23日(土) 9時半～14時(受付9時15分～)
【場所】あいぼ一と佐渡 【募集対象】20～50歳の女性 20名程度
【参加費】500円(当日徴収) 【申込〆切】7月15日(金)
【申込・お問合せ先】☎27-6161(総務部企画課：金子/鶴間)

組合員の皆様からの情報をお待ちしています

当組合の監事は、組合の健全な発展を目指し、農協法および農協法施行規則に基づき、組合員の皆様からの情報提供をお待ちしています。

組合経営に関して「経営管理委員」、「理事」の気になる行為・苦情・不祥事に関する情報を見聞きした事柄がありましたら、電話または封書にてご連絡下さいませようお願いします。また、ご好意による情報提供であっても、誹謗・中傷に類似する内容のものは受付致しかねますので予めご了承下さい。

【経営管理委員・理事の組合経営に関する情報提供窓口】

住所：〒952-8502 佐渡市原黒300番地1 電話：0259-27-0820(直通)
部署名：本店監査室(監事会事務局) 受付監事：寺岬利長
受付時間：平日 午前9時～午後5時

※当組合の業務に関する一般的な苦情については下記窓口へご連絡下さい。

【一般苦情相談窓口】 電話：0259-27-6161 部署名：本店 総務部

5月末 JAの概況

		前年比
組合員数	15,879人	(▲90人)
(内正組合員数)	(8,476人)	(▲247人)
(内准組合員数)	(7,403人)	(157人)
貯金	1,098億5,060万円	(▲24億5,859万円)
貸出金	159億7,870万円	(▲12億7,399万円)
共済保有高(保障)	4,229億7,185万円	(▲148億1,610万円)
購買品供給高	12億2,262万円	(▲1億0,256万円)
販売品販売高	9億6,870万円	(556万円)

自由研究に役立つ付録付 『ちゃぐりん』8月号発売中

8月号の付録「身近な食べ物でドキドキ発見！」

身近な食材を使ってできる実験と、使った食材をおやつや料理に使う方法をご紹介します。子どもたちを勉強しながらおなかも満たせる「おいしい発見」へと導きます。

定価/565円(税込)

お求めはお近くのJA支店窓口へ



経営管理委員会だより

5月13日開催の主な協議事項(臨時)
①大型和牛繁殖支援施設建設に関する総代会議案について

5月25日開催の主な協議事項(臨時)
①理事の選任について
②代表理事の選任について
③理事長の選任について
④子会社等の取締役、監査役の推薦について
⑤経営管理委員の報酬について
⑥保管事業規程の設定について

理事会だより

5月20日開催の主な協議事項
①特定個人情報取扱規程の一部変更について
②不良債権の処理方針について

5月28日開催の主な協議事項(臨時)
①専務理事・常務理事の選任および順位について
②平成28年度理事報酬について
③理事の役員退職慰労金の支給について
④おけさ柿中央共同選果場屋根の塗装工事について

☆☆☆ 今月のAコープの日 >> 7月20日(水)～21日(木) ポイント2倍! ☆☆☆

***** 毎週火曜日：ポイント2倍 毎月第2日曜日：レジ袋持参で5ポイント 毎月第3日曜日：ポイント10倍 *****

挑戦!!

クロスワード

タテのカギ

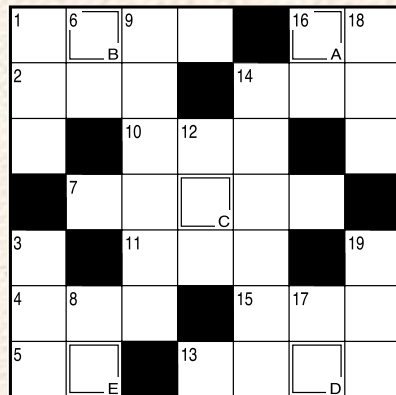
- ①火を付けて一服
- ③ぬめりの強いきのこ
- ⑥カレーに添えることもあるインドのパン
- ⑧キャンドルからぼたりと垂れます
- ⑨シャトルを打ち合う球技
- ⑫みそ汁の具に使われる二枚貝
- ⑭金時、ウズラ、手亡といえは何の豆?
- ⑯考え事をする際に組む人もいます
- ⑰明ければ夏本番
- ⑱もう着ない服が、——の肥やしになっている
- ⑲行きはよいよい、——は怖い

ヨコのカギ

- ①織り姫とひこ星が出会います
- ②ジャズ——の演奏を聞きに行った
- ④夕張産が有名な果物
- ⑤手のひらの裏側です
- ⑦平面は二次元、立体は——
- ⑩カタカタと布を縫います
- ⑪東京に住んでいる人のこと
- ⑬——の塔は沖縄県糸満市にある慰霊塔です
- ⑭親と子の顔が似る理由
- ⑮島根県の県庁所在地である市
- ⑯カラオケに行ってお楽しむもの

【解き方】

クロスワードを解いてA～Eの二重ワクの文字を並べると、一つの言葉がでます。それが答えです。

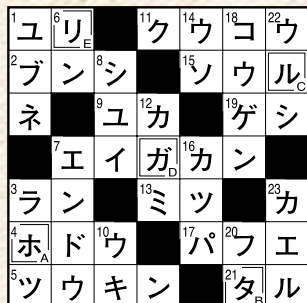


6月号の答え

ABCDE
ホタルガリ

6月号の当選者

椎井 久美さん
渡辺ヨネ子さん
高橋 義次さん
金子 慶久さん
小林 滝子さん

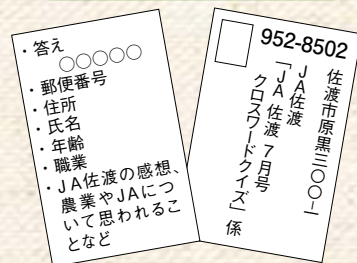


【締め切り7月20日(水)必着】

※正解者の中から抽選で5名の方にJA商品券を差し上げます。当選発表は8月号誌面。

皆様にご記入いただいた個人情報につきましては、当広報誌に利用する以外使用いたしません。

応募方法



Aコープ推奨品

エコープ 浅漬けの素

☆規格 500ml 1本
☆特典価格 2本で300円(税抜)
通常価格 1本168円(税抜)



下記のクーポン券を切り取って、お近くのAコープ店にご持参ください。対象商品の特典価格にてご提供いたします。



Aコープ推奨品クーポン券

エコープ

浅漬けの素

500ml 2本 **300円** (税抜)
通常価格 1本168円(税抜)



ご利用期間
平成28年7月1日(金)～31日(日)
※クーポン券1枚で2本お求めいただけます。



Aコープの得する情報

貯まったポイントはお得なときに使おう! /

お買物券利用して得するキャンペーン

実施期間 平成28年7月6日(水)～9日(土)

お買物券を
Aコープで
使うとレジにて

5%引!

日頃の感謝をこめて、上記の期間中にAコープでお買物券を利用していただくと、お会計金額が5%引きになるキャンペーンをご好評につき7月も実施します!

是非お得なこの機会をご利用ください。

Aコープ店内の専用端末より、JAポイントをお買物券に交換できます。

【実施店舗】

高千店・金井店・新穂店・畑野店・小木店・赤泊店・加茂店

※佐渡市指定ごみ袋・たばこ・商品券類・テレフォンカードなど、一部商品に割引対象外品がございますので、予めご了承ください。

Aコープは毎月**第3日曜日**JAポイント**10倍!!**
《今月は17日!》ポイントを集めるチャンス!是非ご利用ください。

食ペて み〜っちや



米粉なますデザート風& 米粉入りバームクーヘン



女性部 金井支部の皆さん

金井支部では月3回、新鮮空間よらんか舎でたいやき販売を行っています。米粉入りであんごとクリームの2種類を作っていますので、ぜひお立ち寄りください。“まってま〜ず”

材 料

米粉なますデザート風（4人分）

米粉…… 20g（さどっ粉ミックス粉）
水…………… 200cc
好みの果物… 適量（いちご、りんご、バナナなど）
合わせ酢

酢…………… 大さじ2
① 砂糖…………… 大さじ2
しょうゆ…………… 大さじ1

米粉入りバームクーヘン（3〜4人分）

米粉…… 160g（さどっ粉ミックス粉）
サラダ油…………… 適量
卵…………… 2個
① ハチミツ…………… 20g
砂糖…………… 30g
② プレーンヨーグルト（無糖）…… 40g
バター…………… 70g（溶かしておく）
レモンの皮すりおろし…… 1個分
③ 粉砂糖…………… 大さじ3と1/2
レモン汁…………… 小さじ1と1/2

作り方

米粉なますデザート風

- 鍋に水を入れて弱火にかけ、米粉を少しずつ加えてだまにならないように煮溶かす。
- ①を混ぜ合わせる。1の粗熱が取れたら①を少しずつ加え混ぜる。混ぜ終わったら冷蔵庫で冷やす。
- 果物を適当な大きさに切り、2で和えて器に盛れば出来上がり。

米粉入りバームクーヘン

- ボウルに①を入れてよく混ぜ合わせ、③を加えて更に混ぜる。米粉を加え、なめらかになるまでよく混ぜ生地を作る。
- 玉子焼き用フライパンを熱してサラダ油をなじませる。生地をおたま1杯分流し入れ、おたまの背で生地を平らに伸ばしながら両面をこんがり焼く。焼き上がった生地をいったん取り出す。
- サラダ油を再度なじませ、生地をおたま1杯分流し入れる。生地を平らに伸ばしたら表面が乾ききる前に2の焼き上がった生地を上に乗せ、表面を押さえてしっかりと重ねる。生地が焼き上がったらいったん取り出す。
- 残りの生地を3と同じ手順で重ねては焼きを繰り返し、生地の層を作る。
- ②を混ぜ合わせ、焼き上がった生地の表面に塗って乾くまで置く。
- 好みの形に切り分ければ出来上がり。

家の光図書 新刊

お求めはお近くの JA 支店窓口へ

もしものときに役立つ わが家の防災ハンドブック



・近年増え続けている自然災害。自分や家族の命を守り被害を最小限に抑えるためには何が必要なのか。発生時に慌てないための正しい知識や事前の対策、応急処置の方法などを詳しく紹介。自宅に常備したい一冊。
・山村武彦 監修
・定価（税込）1,296円

藤井恵 私の好きな薬味たっぷりレシピ



・みょうがやしょうが、青じそなど、薬味野菜を主役にしたレシピ集。サラダや炒めもの、煮込み料理など著者が昔から好きなおすすめレシピがずらり。体にうれしい薬味野菜を上手に使いこなして食卓を豊かに。
・藤井恵 著
・定価（税込）1,296円

人生後半をもっと楽しむ フランス仕込みの暮らし術



・バリ居住歴20年の著者による、人生後半を楽しむヒント。好きなものに囲まれて暮らす喜びや心地良さを生み出す装いのコツなど、周りに流されない著者独自の生き方を、ユーモアを交えて綴った写真エッセイ。
・吉村葉子 著
・定価（税込）1,620円

少量でもおいしくできる はじめての梅しごと手帖



好評既刊

・伝統的な保存食「梅干し」を少量で手軽に作りたい人は必見！「保存袋」で作る梅干しは、初心者でも安心して挑戦できる。またさまざまな料理に活用できる梅酒・梅ジャム・梅シロップの簡単な作り方も紹介。
・若山曜子 著
・定価（税込）1,080円

