

JA佐渡

<http://www.ja-sado-niigata.or.jp>



「茶摘み体験」(両津吉井小学校3年生)

特集

佐渡米品質向上特集

佐渡米品質向上特集

品質とおいしさを兼ね備えた佐渡米づくりの実践！中干し後はこまめな水管理が品質の決め手!!

近年の格落ち要因第1位は「未熟粒（ヤセ米）」、第2位は「乳心白粒」となり、いずれも後期栄養不足や水管理によって発生しやすい要因となります。

適切な水管理で根を健全に保ち、その後の適切な穂肥によって格落ちを防ぎましょう！

▶未熟粒とは

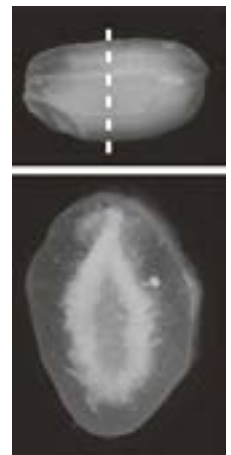
「粒の厚みがなく扁平（薄い）」「粒の幅が細い」「表面の縦溝が深い」などのヤセ米のことです。

「籾数過多」「登熟期の水不足（早期落水）」「地力低下等による後期栄養不足」などが原因

▶乳心白粒

「粒のいずれかの部位が白色で不透明なもの。部位によって呼び方が違う。」
登熟期の障害、心白粒は出穂後、10日間の高温で急増する。

右図：乳白粒の断面
(森田,2005,一部抜粋)



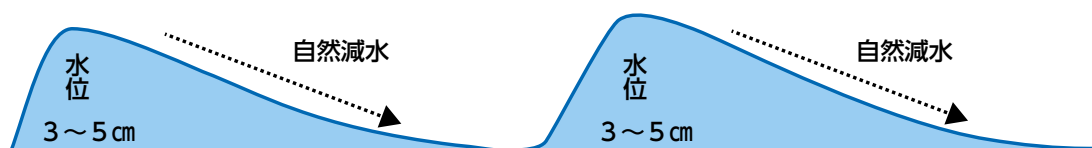
管理のポイント

- 中干し後の「間断かん水」で、根の健全化と登熟に必要な水分補給につとめましょう。また、登熟期前の早期落水は登熟不良の原因となり品質の低下を招くので、出穂後30日程度まで「間断かん水」を続けましょう。
- 適期適量の穂肥施用にて、後期栄養を適切に確保し、品質向上につとめましょう。

▶間断かん水の効果

- ①地力窒素が継続的に発現し、登熟期間の稲体栄養を補うことができ「未熟粒」の発現を抑えます。
 - ②「乳心白粒」「胴割粒」「基部未熟粒」の発現を抑える効果があり、米の品質が安定します。
- ※特に高温の年に効果あり

間断かん水のイメージ



★水管理で出穂期以降も根の活力を維持するとともに、地力窒素発現量を確保し、登熟を高めましょう!!
(特に葉色が薄いほ場ほど重要です!!)

※土壌を乾燥させると地力窒素発現量が抑制されてしまいます。

▶カメムシ情報

～カメムシ防除～

一斉草刈推進期間：2回目 7月15日（土）～7月27日（木）

▶薬剤防除

「粉・液剤の場合」⇒1回目は出穂の5～7日後・2回目は1回目防除の7～10日後2回防除

「粒剤の場合」⇒出穂期7～10日前に1回散布し、7日間は落水口を止め、落水やかけ流しはしない。

※薬剤により使用方法が異なりますので、散布前に必ずご確認ください。

※早生品種・カメムシ被害多発地は、必ず2回散布（粉または液剤）する。

また、粒剤は基本的には1回の防除となりますが、多発地では臨時にて粉・液どちらかの追加防除を行う。



平成29年度 JA 佐渡水稲部会新之助研究会の活動について

新之助栽培については、新潟県より一定の栽培要件・品質・食味基準が示され、基準をクリアしたお米のみが、「新之助」として流通するため、新潟県が定める「新之助生産対策実施要綱・要領」に基づく新之助GAP（佐渡版）に生産者自らが取り組みながら栽培されています。また、新之助栽培研究会の加入については、JA佐渡水稲部会員の方を前提条件としています。

●平成29年度 JA 佐渡水稲部会新之助研究会 登録数

○栽培研究会員 68名（H28 55名）

【内新之助栽培者 32名・作付け面積 22.36ha】

内訳：・相川3名 1.18ha ・佐和田1名 0.93ha ・金井13名 8.37ha
・新穂1名 2.0ha ・畑野7名 3.23ha ・真野0名 0.0ha
・小木0名 0.0ha ・赤泊3名 1.34ha ・両津4名 5.31ha

○品質要件

- ・玄米タンパク含有率 … 6.3%以下
- ・整粒歩合 … 70%以上（農産物検査1等級品）
- ・水分含有率 … 14.0%～15.0%

○28年産米生産実績（参考）

- ・10a当たりの製品重量 ⇒ 585.8kg（334.6kg～629kg）
- ・等級 ⇒ 全量1等米（県品質基準クリア）
- ・タンパク値 ⇒ 5.7%～6.2%（県品質基準クリア）

▶活動実施内容

○平成29年2月21日 「H29 JA佐渡新之助栽培研修会」

○平成29年4月4日 「新之助栽培・GAP学習会」

○平成29年6月12日 「新之助中干しおよび生育調査方法指導会」

※今後は穂肥巡回、刈取り巡回や、実際に生産を行っている現場をGAPに基づいてチェックする確認巡回を予定しています。

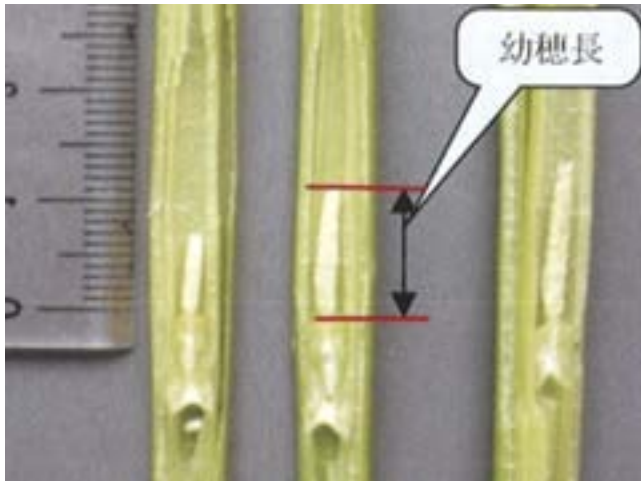
※30年以降に新之助の栽培を希望される方は、JA佐渡水稲部会新之助栽培研究会に加入をお願いいたします。

水稻

穂肥の時期にはご注意ください！
時期と量は生育を見て！！

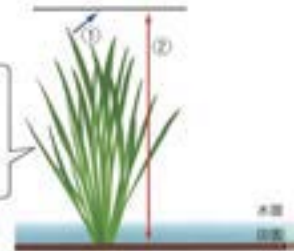
【コシヒカリ】1回目の穂肥量時期生育目安 ⇒ 出穂前日数 20日前!!

○幼穂長⇒0.5cm



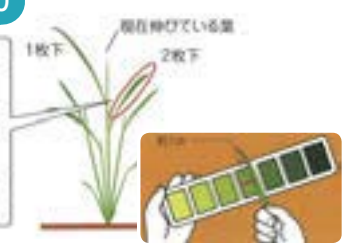
○草丈⇒72cm

- ①垂れている葉を垂直に起こす
- ②田面から葉の先端までの長さを測る



○葉色⇒葉色板4.0

- ①平均的な生育の稲で最も長い葉を選ぶ
- ②その葉の中で、現在伸びている葉の2枚下の葉を選ぶ
- ③葉色板から1cm程度離して色を比較



■幼穂長と出穂前日数のめやす

出穂前日数	幼穂の長さ
25日	0.1cm
20日	0.5cm
18日	1.0cm
12日	5.0cm

幼穂の長さが0.5cmの時が出穂20日前【1回目穂肥適期】
このときの草丈・葉色を調査し、穂肥施用量を決めましょう

■コシヒカリ1回目穂肥施用のめやす

【出穂20日前の草丈と葉色診断結果により判断】

		葉色(カラスケール単葉)		
		3.5以下	3.5~4.0	4.0以上
草丈(cm)	70以下	○	●	▲
	70~75	●	●	▲
	75以上	▲	▲	×

- 葉色が極めている場合、散布時期を早める
- N成分で1.0kg/10a 散布
- ▲-散布時期遅らせる、もしくは量を減らす
- ×-1回目は散布しない

【2回目の穂肥について】

後期栄養確保のために、しっかり施用しましょう!

※有機一発基肥は基本的に穂肥の必要はありませんが、基肥散布量や天候次第（早期梅雨明け、猛暑等）では追肥の必要があります。お近くの営農窓口等へご相談の上、ご判断ください。

○その他として ~水管理~

- 田面の高い部分が隠れる程度入水し、足跡や溝に水が残る程度になったら再び「かん水」する間断かん水（飽水管理）を実施しましょう!

○佐渡米未来プロジェクト
「品質向上90」
穂肥指導会の開催について

7月の重要な管理「穂肥施用」について、指導会を開催いたします。各地区の日程については別途配布されております佐渡市の文書にてご確認ください。

中干し指導会で生育状況を確認

6月5～9日の5日間、島内92カ所の栽培展示水田で中干し指導会が実施されました。各展示水田の状況を確認しながらの生育状況および中干し・溝切りの徹底が説明され、参加した生産者同士の意見交換も活発に行われました。



平成29年度 JA佐渡カントリーエレベーター利用(予定)者の皆様へ

本年度の利用概要についてお知らせいたします。なお、詳細は「カントリーエレベーター運営委員会」(7月開催予定)で決定しますので、改めて利用予定者に直接お知らせいたします。まだ「平成29年カントリーエレベーター利用確認書」(出荷契約書類と同封)を未提出の方は各支店営農農機課までお申し出ください。

カントリーエレベーター利用概要

1. 取扱品種について

- ・コシヒカリBL (佐渡市認証米 又は 5割減々栽培米)
- ・こしいぶき
- ・新潟次郎 (飼料用米)

※コシヒカリBLの佐渡市認証米については、有利販売に結び付ける為、JAの推奨資材を使用した栽培としてください。それ以外は、5割減々栽培米としての取扱いとなります。ご不明な点はお早めにJAにお問い合わせください。

2. 利用料金について

利用料金の設定は、玄米(60kg)1俵あたり、荷受水分21~23.9%の場合1,605円(基本料金705円+乾燥料金900円)です。(荷受水分により料金は変動します。)

3. 各種優遇措置について

○ 粳搬入運賃控除 ○ コシヒカリ平日利用割引 ○ 飼料用米利用特別料金 その他
 様々な利用優遇が設定されていますので、詳しくは各営農窓口までお問い合わせください。

佐渡米トップセールスを実施

6月13~15日までの3日間、米卸業者と実需者の17社(関東10社・関西7社)を訪問し、トップセールスを実施しました。

各訪問先では29年産米の生育状況や品質向上の取り組みの説明と、28年産米の販売状況や要望等について意見交換を行いました。また、6月末より全国放送される佐渡の稲作を主軸にしたCMを視聴いただき、30年産米に向けて佐渡との結び付きをより一層強化していただけるようお願いをしました。

訪問先からは28年産の品質が良好であったことの評価をいただきとともに、29年産米が気象変動に左右されずに、安定的に消費地に届けられることを希望されました。



JA 佐渡米販売情報

28年産佐渡米販売状況

6月15日現在

コシヒカリ	主食用販売計画 (トン)	販売実績		主食用 契約率 (%)
		数量 (トン)	前年同期比 (%)	
佐渡地区	15,413	11,372	113	98
新潟一般	127,699	73,279	104	100
魚沼地区	13,961	8,759	98	98
岩船地区	13,329	9,090	106	100

佐渡産コシヒカリの販売実績については前年同期比113%となっています。県内他産地と比較しても、最も好調な状況です。これは生協や米穀店における販売が好調に進んでいるからです。また、全国的には28年産米の安価な業務用の米穀が不足し、佐渡産コシヒカリを含めた高価格帯の米穀の需要が高くなっていることも1つの要因になっています。今後も生協や米穀店における販売促進活動を展開しながら、好調な販売を維持できるように働きかけていきます。

園芸情報 夏まき人参の栽培について



夏まき人参は、春まきと比べると害虫被害が少なく、おすすめです。
三寸と五寸を同時に栽培すれば、長期間収穫することができます。

栽培のポイント

人参の栽培で失敗しやすい一番の原因は、発芽不良です。次の対策を行いましょう。

- ① 植え付ける前に用土にたっぷりとお水をしておきましょう。
(種まき時期 7月下旬～8月中旬)
- ② 種をまいた後は、芽がでるまで(7～10日間)の間はたっぷりとお水をやりましょう。
あまり激しく水やりすると種が表面に流れ出てしまいますので、ハス口を上向きにしてそっと水やりを行うのがコツです。
- ③ 種まき後の覆土は薄めにしてしっかり鎮圧しましょう。
- ④ 乾燥させないようにもみ殻、切りわらなどで覆いましょう。

ネキリムシ類対策：発芽直後から苗が、地際で切り倒される場合があります。

種まき前に殺虫剤(ダイアジノン粒剤5)を土壌混和しておきましょう。

にんじんの施肥例(1アール当たり)

単位：kg

肥料名	基肥	追肥	
完熟堆肥	300		
苦土石灰	10		
MMB燐加安	15		
燐硝安加里1		5	(2回分計)

追肥時期

種まき後日数

1回目 35日後

2回目 55日後



皆さまのおかげで3周年！ 記念イベントを開催します！

期間：7月30日(日)～8月1日(火)までの3日間

1. 季節の野菜料理提案

3日間とも季節の野菜を使用した、対面試食販売を実施します。

2. お楽しみ抽選会

フルーツギフトが当たる抽選会を実施します。



他にもご来店の皆様が楽しめるイベントを予定しております。

詳しくは店頭のお知らせにてお確かめ下さい。皆様のご来店をお待ちしています。

第24回通常総代会 ～全議案承認される～

5月27日、金井コミュニティセンターにて第24回通常総代会が開催されました。

冒頭、経営管理委員の齊藤会長より「組合員と地域の信頼を更に確実なものとなるよう、自己改革を進める」と挨拶があり、平成28年度事業報告と決算報告、平成29年度事業計画など9議案すべてが承認されました。また、生産振興策を実践、地域に根差した協同組合を目指して総合事業を展開する「JA佐渡版自己改革の実践に向けた特別決議」を採択しました。

～ 主な提出議案 ～

- ・平成28年度事業報告および剰余金処分案の承認について
- ・平成29年度事業計画の設定について
- ・農業経営規程の一部変更について
- ・全国農業協同組合連合会が行う農業経営事業に関する同意について
- ・農地利用集積円滑化事業規程の一部変更について
- ・経営管理委員、理事および監事の報酬決定について
- ・平成29年度賦課金の賦課方法、徴収時期および徴収方法の決定について
- ・平成29年度の農政広報資金の造成ならびに徴収について
- ・平成29年度米穀流通対策基金の生産者拠出について
- ・特別決議「JA佐渡版自己改革の実践に向けた特別決議」

JA佐渡総代500人	
本人出席	253人
委任状出席	1人
書面出席	164人
出席者合計	418人



グループ会社 新体制について

5月29～30日の2日間にかけて、JA佐渡グループ各社の株主総会が開催されました。株式会社コープ佐渡および株式会社JAファーム佐渡において、任期満了に伴う代表取締役の選任が行われましたので報告いたします。



株式会社コープ佐渡
代表取締役社長(新任)
猪股 高宣



株式会社JAファーム佐渡
代表取締役社長(新任)
川上 輝雄

暑い夏の熱中症対策

クミアイ家庭薬

クミアイ家庭薬のくすり箱がない方もご購入いただけます。
(お支払いは商品お届け時に代金引換えとなります。)



熱中症対策におすすめ

- 水分・塩分補給に
- オルニチン・ローザルゼリー配合
- シトラス風味

Kyoyaku 農活飲料
500ml / 1,300円(税抜)

JAグループ

こんな日は熱中症に注意

- 気温が高い
- 湿度が高い
- 風が弱い
- 日差し・照り返しが強い
- 急に暑くなった

こんな方は注意

- 暑さに慣れていない人
- 高齢者・子供は特に注意

肥満の人
体調の悪い人
持病のある人

室内でも

扇風機やエアコンで部屋の温度を適度に下げましょう。

外出時

外出時は、帽子や日傘を忘れずに、日陰を歩きましょう。涼しい服装で。

熱中症の予防法

●水分・塩分

こまめに水分補給しましょう。適度な塩分・糖分を含むものが効果的。

睡眠中

寝る前にも水分補給、快適な環境で、ぐっすり眠りましょう。

お問い合わせ先 **JA佐渡 最寄りの各支店** または 協同薬品工業(株)新潟営業所 ☎025-211-8771

農業税務ワンポイントアドバイス

～セルフメディケーション税制(医療費控除の特例)～

2017年1月1日から、特定の医薬品購入に対する新しい税制「セルフメディケーション税制(医療費控除の特例)」が始まりました。きちんと健康診断などを受けている人が、一部の市販薬を購入した際に所得控除を受けられるようにしたものです。従来の医療費控除(医療費の合計が10万円以上の時に適用)に比べ、**対象の医薬品を1年間に12,000円以上購入した場合、12,000円を超える額を所得控除できます。上限金額は88,000円です。**

※従来の医療費控除制度とセルフメディケーション税制(医療費控除の特例)を同時に利用することはできませんので注意してください!!

対象となる人


適切な健康管理の下で、医療用医薬品からの代替を進める観点から、所得税や住民税を納めていて、下記いずれかを受けている人です。(勤務先での健康診断含む)

1. 特定健康診査(メタボ健診)
2. 予防接種
3. 定期健康診断
4. 健康診査
5. がん検診

対象となる医薬品

厚生労働省のWebサイトに掲載されている医薬品が対象となります。対象製品の多くには下記のような識別マークが入っています。

目印はこちらです!!



ドラッグストアや薬局等にて市販薬を購入した際に受け取ったレシートや領収書等は捨てずに保管しておいてください。

この内容に関するお問合せは、JA佐渡 営農事業部 営農企画課
電話63-3101(担当 藤原)までお気軽にお電話ください!

～ミルクタウンをめざした明るい酪農しまづくり～

土地の良さを伝える飲み慣れた
味わい、郷土生まれの佐渡牛乳は
未来に伝えたい！
親から引き継ぐ若者が魅力ある
明るい「酪農しまづくり」に取り
組む。皆さんで応援しましょう！

みんなの佐渡牛乳
飲みましょう！！



株式会社佐渡乳業

食農食育レポート

島内の小学校・保育園で行われている「食農食育」の取り組みについて紹介いたします。



金井小学校：佐渡米授業

5月24日、5年生45人が佐渡米の授業を受講しました。佐渡の稲作について学んだ児童等は後日、カントリーエレベーターの見学をする予定です。



新穂小学校：田植え体験

5月25日、5年生18人が北方：河原さんの水田で田植え体験をしました。植えたもち米「こがねもち」は、秋の収穫体験後に文化祭で販売する予定です。



小木小学校：さつまいも定植体験

5月26日、1・2年生の総勢33人がさつまいもの植え付けとコスモスの種まき体験をしました。秋には収穫体験後に芋もちを作る予定です。



河崎小学校：牛乳の日給食交流

6月1日の牛乳の日、佐渡産の米粉や乳製品を使った給食を味わいながら、児童等とJA・佐渡乳業関係者が交流を深めました。



行谷小学校：野菜苗定植体験

6月6日、2年生12人が市場でナス、トマト、オクラ、キュウリ、カボチャの野菜苗を購入し、植え付け体験をしました。



両津吉井小学校：お茶授業&収穫体験

6月8日、3年生13人がお茶の授業を受講しました。お茶倶楽部の田中倶楽部長よりお茶について学んだ後、6月14日にお茶の収穫体験をしました。



加茂小学校：親子料理教室

6月11日、1～6年生の親子、総勢62人がソーセイ作りと佐渡産の米粉・牛乳を使った蒸しパン作りを体験しました。



八幡小学校：生きもの調査

6月14日、5・6年生の総勢14人が、先月に田植え体験をした八幡：加藤さんのほ場で生きもの調査を行いました。

のまんかさ祭り&佐渡ふれあい軽トラック市

「牛乳月間」の6月、恒例となった「のまんかさ祭り」と「軽トラ市」が18日、吾潟の道の駅で開催されました。はじめに「佐渡市トキ環境整備基金」への寄付金贈呈式が行われ、佐渡乳業の竹内社長から藤木副市長に目録が手渡されました。会場ではバター作り体験や他社製品との食べ比べ、アイスの試食販売、骨密度測定、子牛とのふれあいなどを通じて、佐渡牛乳の良さを知ってもらうイベントに若い家族連れからお年寄りまで多くの来場者で賑わいました。また、女性部が軽トラの荷台を利用して新鮮な野菜を陳列・販売しました。



ビッグ・フェスティバルin佐渡2017

6月10・11日の2日間、中央営農農機センターにてビッグ・フェスティバルを開催し、2日間でおよそ1,900人来場いただきました。

会場では各メーカーの新製品やお買い得な中古農機・中古車を多数展示したほか、特設ステージでJA佐渡女性部による踊りが披露され、盛り上がりしました。また、実演販売などお楽しみイベントも好評でした。



おけさ柿担い手育成塾開講式

5月24日、金井の中央営農農機センターで「おけさ柿担い手育成塾」第3期生の開講式が行われました。

3期生の6人はこれから2年間、15回の講義を通して、柿栽培の基礎知識と経営技術の習得を目指します。また、先輩である第2期生との交流も図る予定です。



ほほえみ会「施設ボランティア」

JA佐渡助け合い組織「ほほえみ会」による施設ボランティアが行われました。6月3日に「介護老人保健施設さど」で、ほほえみ会および一般参加の総勢44名が施設周辺の草刈りや、花苗の定植を行いました。また、6月16日には「デイサービスセンター 高千の里」で、ほほえみ会の38名が施設周辺の草刈りや、施設利用者へ向けた演芸披露などを行いました。



第43回 全佐渡ブラック&ホワイトショウ

6月14日、JA佐渡カントリーエレベーター前で第43回全佐渡ブラック&ホワイトショウが開催されました。6戸の酪農家が未經産牛・育成牛・経産牛の合計16頭を出品して乳牛の出来を競った結果、未經産牛の部では小木地区の金子知樹さんの「ゴールデンキャット アーティー ストーマティック」が、育成牛の部では同じく金子知樹さんの「ゴールデンキャット ヒンペル ヘストライ マックス」が、経産牛の部では同じく金子知樹さんの「スリーバレーファーム モンブラン ベル スー」がチャンピオン牛に選ばれました。



新採用職員 農業体験

「地域の皆様、
よろしくお願いいたします!!」



新穂営農農機課
眞田 惇弘
柿摘蕾作業（新穂）



赤泊営農農機課
佐藤 克寿
柿摘蕾作業（赤泊）

✿ はつらつ女性部 ✿ ～両津支部(真木班)～

私たち真木班の部員は9名です。毎年、農家に出向いて野菜作りや花作りの視察をしています。また、料理講習会も開いて楽しい一時を過ごしています。

今年の春も、ニツ亀のカンゾウの定植ボランティアに参加しました。これからは野菜や花を作って、両津支所女性部の山菜まつりに出品したいと皆、一生懸命頑張っています。



(キリトリ)

購読申込書

最寄りの支店窓口へお申し込み下さい。

- ・家の光 8月号のみ
- ・ちゃぐりん 8月号のみ
- ・家の光 定期購読
- ・農業新聞 定期購読

※購読希望を○で囲む

支払方法	口座振替
	購 買
	現 金

※支払方法を○で囲む

申込日	
お名前	
ご住所	
連絡先	

●いただいた個人情報は、注文以外の用途には使用いたしません

(キリトリ)

特集 家の光 2017年8月号

伝えよう あの戦争と女たちの物語



戦争体験者の話を直接聞く機会が少なくなっています。女性の視点から戦争体験を語り継ぐことの大切さを伝えます。改めて、平和の尊さについて考えましょう。

〈主な記事〉 すり鉢ひとつで
お手軽おかず、野菜の夏ばて対策

すり鉢だけでさっと作れるお勧めレシピを紹介します。また、夏の過酷な環境でもおいしい野菜をたくさん収穫するために温度、水分、養分の管理のポイントを解説します。

定価：617円（税込）

自由研究に役立つ付録付ちゃぐりん8月号



本誌では夏野菜の定番、うまみ成分たっぷりのトマトクッキングも掲載。

付録では田んぼとお米の「88個のへえ～情報」で体の成長に欠かせない「ごはん」の大切さを紹介します。また、「田んぼの生き物調査・おもしろ！ シールブック」で宝探し感覚で生き物を見つけよう！

定価：565円（税込）

新潟厚生連
佐渡総合病院からの

医療のお話

「肝炎ウイルスについて」



内科医長

阿部 寛幸

本日は肝炎ウイルスについてお話しをしたいと思います。肝炎ウイルスはA型、B型、C型、D型、E型などがありますが、今回は日本で多くみられるB型、C型肝炎ウイルスについてご説明します。どのくらい多いかと言いますとC型肝炎では約1%程、B型肝炎は佐渡では約3%程と言われており、100人中数名の方が感染している計算になります。他人事ではない身近な病気なのです。

では、そもそも肝炎ウイルスとはなにかですが、これは肝臓の細胞に感染してその細胞を破壊しながら増えていくことで肝臓に炎症を引き起こすウイルスになります。肝臓の細胞がどんどん壊れていくことで、肝臓が十分に働けなくなってしまいます。その結果、肝臓が固くなり肝硬変となったり、肝不全になってしまったりします。肝不全は、体が黄

色くなったり（黄疸といいます）、かゆみが出たり、むくみが出たり、意識障害がおこったりと様々な症状を引き起こし、命に危険が及びます。他にも肝臓の炎症によって肝臓癌が発生してくる場合があります。このような状態に陥らないために、治療が必要になってくるわけです。

近年では、医療の発達によりC型肝炎に対しては98%治療が可能となり、B型肝炎もウイルスを感度以下まで抑えられる薬が開発されております。ウイルスに感染した方の全員が命に危険が及ぶわけではありませんが、そういった危険性がないか一度受診し、検査を受けられることをお勧めします。

肝臓は沈黙の臓器と言われ、症状が出たときには進行している場合が多いです。そうなる前に未然に防ぎ、治療することで健康な体を維持していきましょう。

介護福祉情報

暑い季節もさわやか

暑さや湿気で汗をかきやすい季節になりました。生活の様々な場面で活躍し、スツキリ爽快気分が感じられる商品をご紹介します。 ※お肌が弱い方でも安心して使用できます。

佐渡ふれあい福祉会

《ライフリー》

さらさらからだふき 超大判



1枚のサイズ：
40cm×30cm

- ▶ やわらか素材で、お肌にやさしい拭き心地です。
- ▶ 天然の植物成分を配合し、お肌がしっとりします。
- ▶ 1枚でしっかり拭ける超大判サイズ。

30枚入
270円(税込)

《ライフリー》

お肌にやさしいウェットタオル



1枚のサイズ：
30cm×25cm

- ▶ 1枚ずつ個包装されているので、衛生的に取り出し可能。
- ▶ たっぷり水分を含んでいるので、擦らずやさしく拭き取れます。
- ▶ 電子レンジで温めて使用可能。

40枚入
421円(税込)

《ハビナース》

手口ウェットナップ



1枚のサイズ：
19cm×13cm

- ▶ 100%食品用原料でできた拭き取り成分を配合。
- ▶ 小さめサイズなので、顔や口まわりの拭き取りに便利です。

70枚入
248円(税込)

商品についてのご相談を承りますので詳しくは
ふれあい館(金井) TEL 63-2300
ふれあい館南佐渡(羽茂) TEL 88-3660
にお問い合わせ下さい。

みんなの広場

今月のさわやかくん



畑野支店管内（畑野）

いしかわ きょうすけ
石川 恭介さん

仕事とバレーボールに邁進中!

Q. 趣味または現在ハマっていることはありますか？

A. 6人制バレーボールやソフトバレーボールにハマっています。また、島内あちこちにドライブに行ったり、SF物やファンタジー物のアニメを見たりします。

Q. 休日はどのようにすごしていますか？

A. 甥っ子の面倒見など家族団らんです。また、友達とカラオケや買い物に行きます。

Q. これからチャレンジしてみたいことや目標はありますか？

A. (株) 信越測量設計に勤めており、仕事をもっとしっかりとこなせる様にCADや測量の資格取得を目指しています。

Q. 仕事でやりがいを感じるのどんな時ですか？

A. 現場作業が終わり、仕事に一区切り付いた時です。

Q. 好きな異性のタイプを教えてください。

A. 一緒にスポーツを楽しめ、互いの趣味を大切にできる方です。

アイドール 今月の愛撮る



両津支店管内（湊）

きた あおと
北 蒼登ちゃん(4か月)
父 康平さん 母 恵美さん

あちこちキョロキョロと好奇心旺盛な蒼登くん。デデン太鼓が大好きで、鳴っていると手を伸ばします。

ご両親からのメッセージ「友達たくさん作って、人を大切にできる人になってね!」

いきいき人生



しみず いさむ
金井支店管内（千種） 清水 勇さん (86)

「生涯青春、人生はリズム」

定年退職後、ポトルシップを皮切りに、木工細工や川柳など様々な作品作りに没頭する清水さん。特に川柳では新聞や様々な誌面で掲載されるなど、島内を代表する川柳家です。現在、3冊の句集を出版しています。

健康の秘訣は毎日のウォーキングと規則正しい生活、そしてユーモアを忘れない事。「ゲルコサミン、膝より先に口に効く」などと咄嗟に言葉が出る様に、日々、好奇心を持って過ごす事だと話して頂きました。

お知らせ

エコープ佐渡イベント情報

イベント情報のご案内

エコープ高千店 大創業祭
 セール日 7月5日(水)～6日(木)
 営業時間 朝9時～夜6時

エコープ畑野店 農協祭協賛セール
 セール日 7月27日(木)～29日(土)
 営業時間 朝9時～夜8時

**エコープ金井店
 リニューアル3周年セール**
 セール日 7月30日(日)～8月1日(火)
 営業時間 朝9時～夜8時

**皆さまのお越しを
 お待ちしております。**

エコープ佐渡 夏期営業時間のご案内

小木店・赤泊店 7月21日(金)より
 朝9時～夜7時30分
 高千店 7月25日(火)より
 朝9時～夜6時30分
 金井店・新穂店・畑野店・加茂店
 朝9時～夜8時 **営業中**

佐渡看護専門学校オープンスクールのお知らせ

佐渡看護専門学校では、看護師を志す中学生・高校生・一般の方向けのオープンスクールを開催します。現場や先輩方の活動を見聞し、職業の理解を深める機会にぜひご参加ください。

開催日時：7月22日(土)9時15分～11時45分(当日参加OK)
 問合せ先：佐渡看護専門学校事務局 ☎63-4125

オープンスクールで
 お待ちしております！



組合員の皆様からの情報をお待ちしています

当組合の監事は、組合の健全な発展を目指し、農協法および農協法施行規則に基づき、組合員の皆様からの情報提供をお待ちしています。

組合経営に関して「経営管理委員」、「理事」の気になる行為・苦情・不祥事に関する情報を見聞きした事柄がありましたら、電話または封書にてご連絡下さいませようお願いします。また、ご好意による情報提供であっても、誹謗・中傷に類似する内容のものは受付致しかねますので予めご了承下さい。

【経営管理委員・理事の組合経営に関する情報提供窓口】

住 所：〒952-8502 佐渡市原黒300番地1 電 話：0259-27-0820(直通)
 部 署 名：本店監査室(監事会事務局) 受付監事：寺岬利長
 受付時間：平日 午前9時～午後5時

※当組合の業務に関する一般的な苦情については下記窓口へご連絡下さい。

【一般苦情相談窓口】 電 話：0259-27-6161 部署名：本店 総務部

5月末 JAの概況

		前年比
組合員数	15,730人	(▲149人)
(内正組合員数)	(8,192人)	(▲284人)
(内准組合員数)	(7,538人)	(135人)
貯 金	1,096億9,024万円	(▲1億6,036万円)
貸出金	141億8,950万円	(▲17億8,920万円)
共済保有高(保障)	4,069億9,960万円	(▲159億7,225万円)
購買品供給高	12億7,292万円	(▲5,030万円)
販売品販売高	12億7,578万円	(3億0,708万円)

LPガス料金に関する請求額の透明化について

利用者に対するLPガス料金の透明化・適正化を促進するため、液化石油ガス法の省令等の一部改正により請求の際に算定根拠の記載が必要となりました。記載例の様に**従量料金単価が記載**されます。

記載例：LPガスを15㎡使用時の場合

基本料金	従量料金単価		【従量料金】
	使用量区分	従量料金単価	
【基本料金】 1,944円	0～5㎡	702円/㎡	10,200円
	5.1～10㎡	691円/㎡	【請求料金】 12,144円
	10.1～15㎡	680円/㎡	
	15.1～20㎡	669円/㎡	
	20.1～25㎡	658円/㎡	
	25.1～50㎡	648円/㎡	
	50.1㎡～	604円/㎡	

- 5月23日開催の主な協議事項**

 - 休業及び営業時間の一部変更について
 - 不良債権の処理方針について
 - OTMの取得について
 - 投資信託総合取引規程の一部変更について
 - 投資信託累計投資規程の一部変更について
 - MS・MMF・米ドル・ファンド累計投資規程の一部変更について
 - 新穂農業倉庫の屋根補修工事について
 - 金井支店の外壁補修工事について
 - 5月27日開催の主な協議事項(臨時)
 - 平成29年度理事報酬について
 - 6月2日開催の主な協議事項(臨時)
 - Aコープ加茂店の改修工事について

5月26日開催の主な協議事項

経営管理委員会だより

 - 経営管理委員の報酬について
 - 第24回通常総代会特別決議について
 - 大型和牛繁殖支援施設における繁殖素牛の導入について

☆☆☆ 今月のAコープの日 >> 7月21日(金)～22日(土) ポイント2倍! ☆☆☆

***** 毎週火曜日：ポイント2倍 毎月第2日曜日：レジ袋持参で5ポイント 毎月第3日曜日：ポイント10倍 *****

挑戦!!

クロスワード

タテのカギ

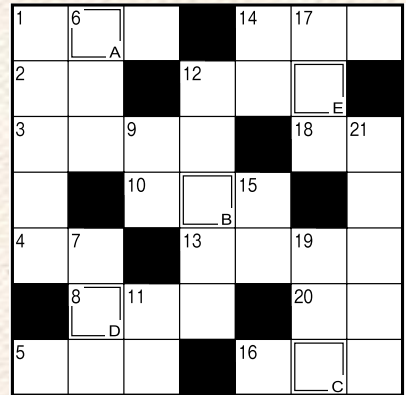
- ①晩ご飯のこと
- ⑥チョコレートの原料になる植物
- ⑦ビー玉を押し込んでから飲みます
- ⑨コンコンとノックする物
- ⑪鉛筆を削って出します
- ⑫泳げない人の強い味方
- ⑭ハチドリやチョウが吸います
- ⑰電話では——が明かない。会って話そう
- ⑱今日が終わるとやってくる
- ⑲野球の打者が振ります
- ⑳頭文字のこと。佐藤さんならSです

ヨコのカギ

- ①夕涼みや花火大会に似合う着物
- ②サナギからチョウに——した
- ③物事を行うのにちょうど良い頃合い
- ④馬の背に置きます
- ⑤絵柄の美しい——切手を買った
- ⑧わらなどを編んで作る敷物
- ⑩ナタネやゴマなどを搾ると取れます
- ⑫原本からコピーした物のこと
- ⑬キツツキが木に穴を開けるときに使う物
- ⑭世話人に頼む、昔ながらの婚活
- ⑯——キープ。ペット——
- ⑰東南アジアの国。首都はバンコク
- ⑱革靴や家具を磨いて出すことも

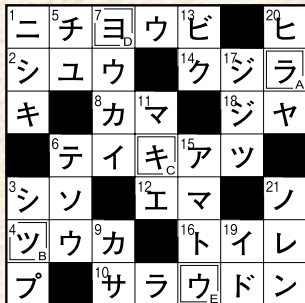
【解き方】

クロスワードを解いてA～Eの二重ワクの文字を並べると、一つの言葉がでます。それが答えです。



6月号の答え

ABCDE
ラツキヨウ



6月号の当選者

安社 真彩さん
秦 美代子さん
土屋比富美さん
安藤千代子さん
太田 小苗さん

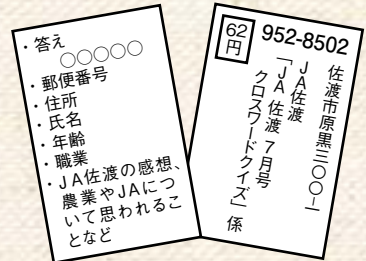
※当選者の方への商品券は今月中に発送いたします。

【締め切り7月20日(木)必着】

※正解者の中から抽選で5名の方にJA商品券を差し上げます。当選発表は8月号誌面。
※必ず62円はがきまたは62円分の切手を貼って応募して下さい。

皆様にご記入いただいた個人情報につきましては、当広報誌に利用する以外使用いたしません。

応募方法



エコープ推奨品

エコープ

「浅漬けの素」

(あっさり塩味、かつお・こんぶ風味)



☆規格 500ml
☆特典価格 よりどり2本で
300円(税抜)
通常価格 各1本168円(税抜)

下記のクーポン券を切り取って、お近くのAコープ店にご持参ください。対象商品の特典価格にてご提供いたします。

きりとりせん



エコープ推奨品クーポン券

エコープ

「浅漬けの素」

500ml

よりどり2本で **300**円(税抜)

通常価格 各1本168円(税抜)



ご利用期間 平成29年7月1日～31日
※クーポン券1枚で2本お求めいただけます。



エコープの得する情報

エコープ

浅漬けの素(あっさり塩味)

各500ml

浅漬けの素(かつお・こんぶ風味)

○商品特徴○

きゅうり・大根・かぶ・なすなど、色々な野菜の本来の食感を損なわず、シャキシャキとおいしく作れます。30分で簡単に漬かるので、時短おかず作りに役立ちます!

【調理例】

- ①野菜を切ってポリエチレン袋に入れて、野菜の2/3程度が浸るくらいに浅漬けの素を入れます。
- ②袋の空気を抜いて封をします。
- ③野菜がしんなりするまでよくもみ、冷蔵庫に入れ30分程度漬けます。
- ④最後に汁をよくきって出来上がりです。水洗いは必要ありません。漬け込む時間と浅漬けの素の量は、お好みによって加減してください。

エコープは毎月**第3日曜日**JAポイント**10倍!!**
《今月は16日!》ポイントを集めるチャンス!是非ご利用ください。

食べて み〜っちゃ



女性部 両津支部
兵庫八重子さん

冷めてもおいしい
だんご汁は
いかが？



米粉のだんご汁 & 米粉おやき

材 料

米粉のだんご汁 (3人分)

だし汁	800cc
しめじ	50g
玉ねぎ	70g
にんじん	30g
タケノコ	100g
青ネギ	少々
しょうゆ	大さじ3
(A) 魚すり身	80g
米粉	80g(さどっ粉ミックス粉)
卵	1個
水	50cc

米粉おやき (5~6人分)

米粉	150g(さどっ粉ミックス粉)
玉ねぎ	100g
ツナ缶	1缶(70g)
コーン	60g(ホール)
水	50cc
マヨネーズ	70g
パン粉	100g

作り方

米粉のだんご汁

1. しめじ・玉ねぎ・にんじん・タケノコを千切りにし、だし汁で煮る。
2. ボウルに(A)を水以外入れる。水を少しずつ加えながら混ぜ、耳たぶくらいの固さにこねる。
3. 沸騰した1に2をスプーンで1杯ずつすくい入れる。
4. 10分ほど中火で煮て、だんごに火が通ったらしょうゆで味を整える。
彩りに青ネギをちらせば出来上がり。

米粉おやき

1. 玉ねぎはみじん切りにする。ボウルに材料全て(ツナ缶は汁ごと)入れて混ぜる。
2. フライパンを中火で加熱し、薄く油をひく。1をスプーンで小分けにすくい入れて、弱火でふたをして7~8分ほど焼く。
3. 生地の手が乾き、焼き色が薄く着いたらひっくり返して2~3分ほど焼く。つまようじを刺して、生地が付かなければ出来上がり。

ワンポイント

だんご汁：だし汁に入れる野菜は、冷蔵庫の残り物や季節の野菜をお好みで入れて下さい。

家の光図書 新刊

お求めはお近くのJA支店窓口へ

緊急点検！JA自己改革 組合員目線の組織・事業の再構築



・自主・自立の組織は維持できるのか？ 農業所得の増大は？ 農協法改正から1年が経った今だからこそ求められる、進捗状況の自己診断。徹底した組合員目線で提示する自己改革のチェックポイントを総ざらいする。
・増田佳昭 著
・定価(税込) 648円

寄せ植えや庭づくりに役立つ 草花の選び方・使い方ノート



好評既刊

・入手しやすい草花230種の回り時期や苗の選び方、育て方をフローラ黒田園芸が丁寧に解説。寄せ植えの美しい組み合わせや庭植えのコツを、実例写真とともに紹介。植物の個性を生かした楽しみ方がわかる。
・黒田健太郎・黒田和義 著
・定価(税込) 1,620円

身近な材料でハンドメイド かんたん手づくり雑貨



好評既刊

・手先を楽しく動かして手づくりの雑貨を作るアイデアを多数紹介。特別な材料や道具は使わず、新聞紙や毛糸などの身近な素材で手軽に作れる。すべての作品に詳しい手順写真がついているので、初心者でも安心。
・寺西恵里子 著
・定価(税込) 1,404円

農を棄てたこの国に明日はない



好評既刊

・壮絶な実体験に基づく平和への願いとともに訴え続けてきた「食料」と「農業」の大切さ。長年の執筆活動で発表してきた作品と、亡くなる数日前まで書き続けた「最後の原稿」を収録した、著者渾身のメッセージ。
・野坂昭如 著
・定価(税込) 1,620円

